

Délibération n° 2017-392

**OBJET : PRISE D'ACTE DU RAPPORT ANNUEL 2016 DE LA CONCESSION TRÈS HAUT DÉBIT - CAPS THD**

Siège social : Orsay

Nombre de délégués en exercice	:	78
Présents	:	51
Présents et représentés	:	64
Votants	:	64

Le mercredi 20 décembre 2017, le Conseil Communautaire dont les membres ont été légalement convoqués par lettre le 14/12/2017, s'est réuni à 20h30, sous la présidence de M. BOURNAT, à ORSAY, salle du Conseil communautaire.

**DELEGUES PRESENTS**

Mme. Brigitte	PUECH	Commune de Ballainvilliers
M. Jean-François	VIGIER	Commune de Bures-sur-Yvette
Mme. Irène	BESOMBES	Commune de Bures-sur-Yvette
M. Jean-Paul	BENEYTOU	Commune de Chilly-Mazarin
Mme. Fabienne	GERARD	Commune de Chilly-Mazarin
Mme. Patricia	VINCENT	Commune de Chilly-Mazarin
Mme. Geneviève	BESSE	Commune de Epinay-sur-Orge
M. Michel	BOURNAT	Commune de Gif-sur-Yvette
M. Jean	HAVEL	Commune de Gif-sur-Yvette
M. François	ROMAIN	Commune de Gif-sur-Yvette
M. Jean-Luc	VALENTIN	Commune de Gif-sur-Yvette
M. Franck	GAUDART	Commune de Gometz-le-Châtel
M. Francisque	VIGOUROUX	Commune d'Igny
M. Frédéric	DURO	Commune d'Igny
Mme. Patricia	LECLERCQ	Commune d'Igny
M. Jean-Pierre	MEUR	Commune de la Ville du Bois
Mme. Anne	BERCHON	Commune de la Ville du Bois
Mme. Françoise	MARHUENDA	Commune des Ulis
Mme. Michèle	DESCAMPS	Commune des Ulis
Mme. Ouiam	HAMMAN	Commune des Ulis
M. Paul	LORIDANT	Commune des Ulis
M. Jean	ROZNOWSKI	Commune des Ulis
M. François	PELLETANT	Commune de Linas
M. Jacques	LEPELTIER	Commune de Longjumeau
M. Olivier	THOMAS	Commune de Marcoussis
M. Vincent	DELAHAYE	Commune de Massy

Délibération n° 2017-392
--------------------------

Mme. Michèle	FRERET	Commune de Massy
M. Bernard	LAFFARGUE	Commune de Massy
Mme. Bouchra	LAOUES	Commune de Massy
M. Mustapha	MARROUCHI	Commune de Massy
M. Pierre	OLLIER	Commune de Massy
Mme. Elisabeth	PHLIPPOTEAU	Commune de Massy
M. Nicolas	SAMSOEN	Commune de Massy
M. David	ROS	Commune d'Orsay
Mme. Marie-Pierre	DIGARD	Commune d'Orsay
Mme. Michèle	VIALA	Commune d'Orsay
M. Grégoire	de LASTEYRIE	Commune de Palaiseau
Mme. Michelle	CHENIAUX	Commune de Palaiseau
M. Pierre	COSTI	Commune de Palaiseau
Mme. Chrystel	LEBOEUF	Commune de Palaiseau
M. Hervé	PAILLET	Commune de Palaiseau
M. Michel	ROUYER	Commune de Palaiseau
M. Christian	PAGE	Commune de Saclay
M. Pierre-Alexandre	MOURET	Commune de Saint-Aubin
M. François	HILLION	Commune de Vauhallan
M. Thomas	JOLY	Commune de Verrières-le-Buisson
M. Gérard	DOSSMANN	Commune de Verrières-le-Buisson
M. Dominique	FONTENAILLE	Commune de Villebon-sur-Yvette
M. Patrick	BATOUFFLET	Commune de Villebon-sur-Yvette
M. Igor	TRICKOVSKI	Commune de Villejust
M. Patrice	GILBON	Commune de Villiers-le-Bâcle

#### **DELEGUES ABSENTS REPRESENTES**

Mme. Martine CINOSI-GIRARD donne pouvoir à M. Jean-Paul BENEYTOU  
 Mme. Rafika REZGUI donne pouvoir à M. David ROS  
 Madame Véronique FRANCOIS donne pouvoir à Mme. Geneviève BESSE  
 M. Yann CAUCHETIER donne pouvoir à M. Jean HAVEL  
 M. Babacar FALL donne pouvoir à Mme. Françoise MARHUENDA  
 Mme. Sandrine GELOT donne pouvoir à Mme. Brigitte PUECH  
 Mme. Florence LORTON donne pouvoir à M. Jacques LEPELTIER  
 Mme. Sylvianne RICARDEAU donne pouvoir à M. Bernard LAFFARGUE  
 M. Paul RAYMOND donne pouvoir à M. Igor TRICKOVSKI  
 M. Gilles CORDIER donne pouvoir à Mme. Michelle CHENIAUX  
 M. Stéphane BAZILE donne pouvoir à M. Michel BOURNAT  
 Mme. Véronique CHATEAU-GILLE donne pouvoir à M. Gérard DOSSMANN

Délibération n° 2017-392

Mme. Caroline FOUCAULT donne pouvoir à M. Thomas JOLY

**DELEGUES ABSENTS**

M. Christian	LECLERC	Commune de Champlan
Mme. Sonia	DAHOU	Commune des Ulis
M. Rémi	BETIN	Commune de Longjumeau
M. Gilles	GOBRON	Commune de Longjumeau
M. Olivier	SEGBO	Commune de Longjumeau
Mme. Catherine	DELAITRE	Commune de Marcoussis
M. Dawari	HORSFALL	Commune de Massy
Mme. Hella	KRIBI-ROMDHANE	Commune de Massy
M. Serge	MORONVALLE	Commune de Massy
M. Claude	PONS	Commune de Montlhéry
Mme. Isabelle	KLJAJIC	Commune de Montlhéry
M. Raymond	RAPHAEL	Commune d'Orsay
Mme. Véronique	LEDOUX	Commune de Palaiseau
M. Richard	TRINQUIER	Commune de Wissous

**DELEGUES QUI N'ONT PAS PRIS PART AUX VOTES**

Secrétaire de séance : Monsieur Jean ROZNOWSKI

**Objet : PRISE D'ACTE DU RAPPORT ANNUEL 2016 DE LA CONCESSION TRÈS HAUT DÉBIT - CAPS THD**

Le Conseil Communautaire,  
Sur rapport de M. François PELLETANT.

VU le Code général des collectivités territoriales, notamment les articles L.1411-3 et R.1411-7 ;

VU l'arrêté préfectoral n°2017-PREF-DRCL/844 du 6 décembre 2017 portant approbation des statuts de la Communauté d'agglomération Communauté Paris-Saclay ;

CONSIDERANT la convention de concession du réseau de communication électronique à Très Haut Débit signée le 5 avril 2011 entre la société France Télécom et l'ex CAPS, notamment son article 46 ;

CONSIDERANT qu'afin de permettre la vérification et le contrôle du fonctionnement des conditions financières et techniques de la concession, le délégataire produit chaque année avant le 1<sup>er</sup> juin un rapport intégrant l'ensemble des données comptables, techniques et financières de cette délégation ainsi qu'une analyse de la qualité du service ;

CONSIDERANT que la société CAPS-Très Haut Débit (CAPS-THD), société dédiée, a remis son rapport d'activités pour l'année 2016 ;

CONSIDERANT l'avis de la Commission Consultative des Services Publics Locaux (CCSPL) du 4 décembre 2017 ;

*APRES EN AVOIR DELIBERE ;*

*A la majorité absolue des suffrages exprimés,*

1. PREND ACTE du rapport annuel d'activités 2016 de la société CAPS-THD, concessionnaire du réseau de communications électroniques à Très Haut débit sur le territoire de l'ex CAPS.

Fait et délibéré le mercredi 20 décembre 2017  
Extrait conforme à l'original

Le Président,

Michel BOURNAT





Délibération n° 2017-392

ADOPTÉE par (64 VOIX)

64 POUR : Mme. Brigitte PUECH, M. Jean-François VIGIER, Mme. Irène BESOMBES, M. Jean-Paul BENEYTOU, Mme. Martine CINOSI-GIRARD, Mme. Fabienne GERARD , Mme. Rafika REZGUI, Mme. Patricia VINCENT, Madame Véronique FRANCOIS, Mme. Geneviève BESSE, M. Michel BOURNAT, M. Yann CAUCHETIER, M. Jean HAVEL, M. François ROMAIN, M. Jean-Luc VALENTIN, M. Franck GAUDART, M. Francisque VIGOUROUX, M. Frédéric DURO, Mme. Patricia LECLERCQ, M. Jean-Pierre MEUR, Mme. Anne BERCHON, Mme. Françoise MARHUENDA, Mme. Michèle DESCAMPS, M. Babacar FALL, Mme. Ouiam HAMMAN, M. Paul LORIDANT, M. Jean ROZNOWSKI, M. François PELLETANT, Mme. Sandrine GELOT, M. Jacques LEPELTIER, Mme. Florence LORTON, M. Olivier THOMAS, M. Vincent DELAHAYE, Mme. Michèle FRERET, M. Bernard LAFFARGUE, Mme. Bouchra LAOUES, M. Mustapha MARROUCHI, M. Pierre OLLIER , Mme. Elisabeth PHILIPPOTEAU, Mme. Sylvianne RICHARDEAU, M. Nicolas SAMSOEN, M. Paul RAYMOND, M. David ROS, Mme. Marie-Pierre DIGARD, Mme. Michèle VIALA, M. Grégoire de LASTEYRIE, M. Gilles CORDIER, Mme. Michelle CHENIAUX, M. Pierre COSTI, Mme. Chrystel LEBOEUF, M. Hervé PAILLET, M. Michel ROUYER, M. Christian PAGE, M. Pierre-Alexandre MOURET, M. Stéphane BAZILE, M. François HILLION, M. Thomas JOLY, Mme. Véronique CHATEAU-GILLE, M. Gérard DOSSMANN, Mme. Caroline FOUCAULT, M. Dominique FONTENAILLE , M. Patrick BATOUFFLET, M. Igor TRICKOVSKI, M. Patrice GILBON

0 CONTRE :

0 ABST. :

ID Télétransmission : 091-200056232 - 20171220 - 1mc122943 - DE  
Date AR Préfecture : 27-12-2017

# RAPPORT ANNUEL 2016

Rapport établi par  
CAPS Très Haut Débit

# SOMMAIRE

Introduction .....	4
<b>1. Rapport financier.....</b>	<b>5</b>
<b>1.1. Description de l'activité et du statut</b>	<b>8</b>
1.1.1. Description de l'activité	8
1.1.2. Règlementation & statut de la société	8
1.1.3. Événements significatifs de l'exercice	8
<b>1.2. Principes, règles et méthodes comptables</b>	<b>8</b>
1.2.1. Méthodes comptables utilisées	8
1.2.1.1. Immobilisations corporelles et incorporelles	8
1.2.1.2. Subventions	9
1.2.1.3. Fournisseurs	9
<b>1.3. Notes sur le bilan</b>	<b>10</b>
1.3.1. Immobilisations incorporelles corporelles & financières	10
1.3.1.1. Valeurs brutes	10
1.3.1.2. Amortissements et provisions	10
1.3.2. Actif circulant	11
1.3.2.1. Autres créances d'exploitation	11
1.3.2.2. Disponibilités	11
1.3.2.3. Charges constatées d'avance	11
1.3.3. Capitaux propres	11
1.3.4. Dettes d'exploitation	12
1.3.4.1. Fournisseurs & comptes rattachés	12
1.3.5. Echancier des dettes et comptes rattachés	12
1.3.6. Produits constatés d'avance	13
<b>1.4. Notes sur le compte de résultat</b>	<b>13</b>
1.4.1. Chiffres d'affaires	13
1.4.2. Autres achats et charges externes	13
1.4.3. Impôts et taxes	14
1.4.4. Autres charges	14
1.4.5. Résultat financier	14
1.4.6. Résultat exceptionnel	14
<b>1.5. Autres informations</b>	<b>14</b>
1.5.1. Informations sur les entreprises liées	14
1.5.1.1. Créances sur les entreprises liées	14
1.5.1.2. Dettes sur les entreprises liées	15
1.5.2. Engagements hors bilans	15
1.5.3. Conditions financières d'exploitation	16
1.5.4. Intégration fiscale	16
1.5.5. Comptes consolidés	16
<b>2. Compte rendu d'activité et perspectives</b>	<b>17</b>
<b>2.1. Faits marquants</b>	<b>17</b>
<b>2.2. Contrats établis dans le cadre du déploiement</b>	<b>18</b>

<b>2.3. Moyens mis en œuvre dans le cadre du déploiement en 2016</b>	<b>20</b>
<b>2.4. Analyse de l'état d'avancement des études</b>	<b>21</b>
<b>2.5. Analyse de l'état d'avancement des travaux</b>	<b>21</b>
<b>2.6. synthèse du patrimoine</b>	<b>21</b>
<b>2.7. Tableau de bord et indicateur de performance dans le cadre du déploiement</b>	<b>22</b>
<b>2.8. Rapport d'exploitation (entretien préventif, curatif, programmé)</b>	<b>22</b>
<b>2.9. Programme prévisionnel d'investissement pour l'année 2017 au titre du déploiement</b>	<b>22</b>
<b>3. Rapport de commercialisation</b>	<b>24</b>
<b>3.1. Faits marquants</b>	<b>24</b>
<b>3.2. Catalogue de services et grille tarifaire</b>	<b>24</b>
<b>3.3. État de réservation des capacités du réseau</b>	<b>25</b>
<b>3.4. Analyse des démarches pour la commercialisation du Réseau</b>	<b>25</b>
<b>3.5. Statistique du site :</b>	<b>26</b>
<b>3.6. Contractualisation avec les opérateurs</b>	<b>27</b>
<b>3.7. Contexte pour les opérateurs usagers réels ou potentiels</b>	<b>27</b>
<b>3.8. Présentation des évènements prévus dans l'année à venir</b>	<b>Erreur ! Signet non défini.</b>
<b>ANNEXE 1 État du suivi du programme contractuel d'investissement, des charges d'exploitation, &amp; du compte de résultats .....</b>	<b>29</b>
<b>ANNEXE 2 Synthèse de l'activité en 2016 .....</b>	<b>32</b>
<b>ANNEXE 3 Constitution du réseau.....</b>	<b>33</b>
<b>ANNEXE 4 Maintenance.....</b>	<b>34</b>



## Introduction

Le contrat de Délégation de service public signé entre la Communauté Paris Saclay et la filiale d'Orange CAPS Très Haut Débit prévoit la transmission d'un rapport annuel avant le 1er Juin de chaque année.

Le présent rapport annuel 2016 conformément au décret n°2005-236 du 14 mars 2005 relatif au rapport annuel du délégataire de service public local et modifiant le code général des collectivités territoriales (partie réglementaire) présente les principaux éléments contractuels relatifs aux chantiers financiers, techniques et commerciaux.

Avec la livraison de 2.119 prises raccordables supplémentaires, l'année 2016 a de nouveau été une année structurante pour le déploiement du FTTH sur la phase 1.

En complément, des actions ont été menées au second semestre sur la qualité des données des différentes bases informatiques utilisées par CAPS THD.

De plus, l'extension du réseau fibre optique sur 2 rues de Saint-Remy-Lès-Chevreuse a été réalisée conformément à l'avenant 1.

Il n'y a pas eu de nouvel avenant à la convention de DSP établi cette année.

Depuis l'été 2016, les études préalables au déploiement de la phase 2 (phase explicitée dans l'avenant 2 et visant une couverture à 100% du territoire) ont été lancées par anticipation.

En parallèle le raccordement des clients s'est poursuivi tout au long de l'année 2016 à un rythme soutenu et en fin d'année CAPS THD comptait sur le Réseau 8.977 clients raccordés, soit plus de 1.888 nouveaux foyers raccordés au cours de cette année. A fin décembre 2016, 135 clients supplémentaires avaient signé un contrat commercial et étaient en attente de raccordement.

La dynamique commerciale s'est donc poursuivie tout au long de l'année.

Le taux de pénétration moyen de la fibre dans les foyers a continué sa progression sur l'année et termine à 50% (raccordés+signés/raccordables), ce qui démontre toujours la très forte appétence pour être raccordés à la fibre. Le bilan des raccordements clients est légèrement supérieur au business plan (BP). Il est satisfaisant compte tenu qu'il n'y a qu'un seul opérateur commercial à ce jour qui propose des offres à très haut débit (Orange) sur le Réseau.

Sur le plan de la commercialisation, et malgré ses très bonnes performances commerciales, l'opérateur commercial n'a pas souhaité augmenter son pourcentage de cofinancement, qui est resté sur l'année à 45%.

Il n'y a pas de perspective qu'un autre opérateur commercial vienne cofinancer le Réseau à court terme.

Sur l'activité FTTO, le nombre de raccordements et le chiffre d'affaire est en léger retrait par rapport à l'objectif du business plan. Sur l'année 2016 nous sommes passés de 23 à 30 clients type 'entreprise' raccordés, contre 35 attendus, les entreprises clientes étant principalement sur Palaiseau.

Au niveau contractuel, il n'y a pas eu cette année de fait marquant.

# 1. Rapport financier

En application de l'article L. 1411-3 du Code général des Collectivités territoriales et du décret n° 2005-236 du 14 mars 2005 ci-dessous le rapport des comptes et les annexes aux comptes de CAPS TRES HAUT DEBIT

## 1 : Rapport des comptes en attente de validation des commissaires aux comptes

Exprimé en €

Rubriques	France	Exportation	31/12/2016	31/12/2015
Ventes de marchandises				
Production vendue de biens				
Production vendue de services	1 949 862		1 949 862	1 695 374
<b>CHIFFRES D'AFFAIRES NETS</b>	<b>1 949 862</b>		<b>1 949 862</b>	<b>1 695 374</b>
Production stockée				
Production immobilisée				
Subventions d'exploitation				
Reprises sur dépréciations, provisions (et amortissements), transferts de charges				
Autres produits				
<b>PRODUITS D'EXPLOITATION</b>			<b>1 949 862</b>	<b>1 695 375</b>
Achats de marchandises (y compris droits de douane)				
Variation de stock (marchandises)				
Achats de matières premières et autres approvisionnements (et droits de douane)				
Variation de stock (matières premières et approvisionnements)				
Autres achats et charges externes			473 407	605 718
Impôts, taxes et versements assimilés			23 314	13 466
Salaires et traitements				
Charges sociales				
<b>DOTATIONS D'EXPLOITATION</b>				
Sur immobilisations : dotations aux amortissements			779 281	545 388
Sur immobilisations : dotations aux dépréciations				
Sur actif circulant : dotations aux dépréciations				
Dotations aux provisions				
Autres charges			14 217	12 830
<b>CHARGES D'EXPLOITATION</b>			<b>1 290 220</b>	<b>1 177 404</b>
<b>RESULTAT D'EXPLOITATION</b>			<b>659 642</b>	<b>517 970</b>
<b>OPERATIONS EN COMMUN</b>				
Bénéfice attribué ou perte transférée				
Perte supportée ou bénéfice transféré				
<b>PRODUITS FINANCIERS</b>				
Produits financiers de participations				
Produits des autres valeurs mobilières et créances de l'actif immobilisé				
Autres intérêts et produits assimilés			(3 185)	(1 033)
Reprises sur dépréciations et provisions, transferts de charges				
Différences positives de change				
Produits nets sur cessions de valeurs mobilières de placement				
<b>PRODUITS FINANCIERS</b>			<b>(3 185)</b>	<b>(1 033)</b>
Dotations financières aux amortissements, dépréciations et provisions				
Intérêts et charges assimilés			82 590	56 668
Différences négatives de change				
Charges nettes sur cessions de valeurs mobilières de placement				
<b>CHARGES FINANCIERES</b>			<b>82 590</b>	<b>56 668</b>
<b>RESULTAT FINANCIER</b>			<b>(85 776)</b>	<b>(57 701)</b>
<b>RESULTAT COURANT AVANT IMPOTS</b>			<b>573 866</b>	<b>460 269</b>
Produits exceptionnels sur opérations de gestion				
Produits exceptionnels sur opérations en capital			324 936	227 146
Reprises sur dépréciations et provisions, transferts de charges				
<b>PRODUITS EXCEPTIONNELS</b>			<b>324 936</b>	<b>227 146</b>
Charges exceptionnelles sur opérations de gestion			7 020	12 632
Charges exceptionnelles sur opérations en capital				
Dotations exceptionnelles aux amortissements, dépréciations et provisions				
<b>CHARGES EXCEPTIONNELLES</b>			<b>7 020</b>	<b>12 632</b>
<b>RESULTAT EXCEPTIONNEL</b>			<b>317 916</b>	<b>214 513</b>
Participation des salariés aux résultats de l'entreprise				
Impôts sur les bénéfices			98 273	
<b>TOTAL DES PRODUITS</b>			<b>2 271 613</b>	<b>1 921 488</b>
<b>TOTAL DES CHARGES</b>			<b>1 478 104</b>	<b>1 246 705</b>
<b>BENEFICE OU PERTE</b>			<b>793 509</b>	<b>674 782</b>

# Bilan Actif

Exprimé en €

Rubriques	Montant Brut	Amort. Prov.	31/12/2016	31/12/2015
Capital souscrit non appelé				
<b>IMMOBILISATIONS INCORPORELLES</b>				
Frais d'établissement				
Frais de développement				
Concessions, brevets et droits similaires	30 651	11 910	18 741	2 285
Fonds commercial				
Autres immobilisations incorporelles				
Avances, acomptes sur immo. incorporelles				
<b>IMMOBILISATIONS CORPORELLES</b>				
Terrains				
Constructions				
Installations techniques, matériel, outillage	15 513 331	1 877 110	13 636 220	12 258 263
Autres immobilisations corporelles				
Immobilisations en cours	416 749		416 749	1 016 405
Avances et acomptes				
<b>IMMOBILISATIONS FINANCIERES</b>				
Participations par mise en équivalence				
Autres participations				
Créances rattachées à des participations				
Autres titres immobilisés				
Prêts				
Autres immobilisations financières	1 932		1 932	1 932
<b>ACTIF IMMOBILISE</b>	<b>15 962 665</b>	<b>1 889 021</b>	<b>14 073 643</b>	<b>13 278 886</b>
<b>STOCKS ET EN-COURS</b>				
Matières premières, approvisionnements				
En-cours de production de biens				
En-cours de production de services				
Produits intermédiaires et finis				
Marchandises				
Avances et acomptes versés sur commandes				
<b>CREANCES</b>				
Créances clients et comptes rattachés	2 638 375		2 638 375	1 868 860
Autres créances	1 522 391		1 522 391	1 103 872
Capital souscrit et appelé, non versé				
<b>DIVERS</b>				
Valeurs mobilières de placement (dont actions propres : )				
Disponibilités	124		124	1 311
<b>COMPTES DE REGULARISATION</b>				
Charges constatées d'avance	13 326		13 326	1 418
<b>ACTIF CIRCULANT</b>	<b>4 174 216</b>		<b>4 174 216</b>	<b>2 975 462</b>
Frais d'émission d'emprunts à étaler				
Primes de remboursement des obligations				
Ecart de conversion actif				
<b>TOTAL GENERAL</b>	<b>20 136 881</b>	<b>1 889 021</b>	<b>18 247 860</b>	<b>16 254 349</b>

# Bilan Passif

Exprimé en €

Rubriques	31/12/2016	31/12/2015
Capital social ou individuel (dont versé : 2 338 700 )	2 338 700	1 994 230
Primes d'émission, de fusion, d'apport		
Ecarts de réévaluation ( dont écart d'équivalence : )		
Réserve légale		
Réserves statutaires ou contractuelles		
Réserves réglementées (dont rés. Prov. fluctuation cours )		
Autres réserves (dont achat œuvres originales artistes )		
Report à nouveau	(621 112)	(1 295 895)
<b>RESULTAT DE L'EXERCICE (bénéfice ou perte)</b>	<b>793 509</b>	<b>674 782</b>
Subventions d'investissement	3 809 634	4 134 570
Provisions réglementées		
<b>CAPITAUX PROPRES</b>	<b>6 320 731</b>	<b>5 507 688</b>
Produits des émissions de titres participatifs		
Avances conditionnées		
<b>AUTRES FONDS PROPRES</b>		
Provisions pour risques		
Provisions pour charges		
<b>PROVISIONS</b>		
<b>DETTES FINANCIERES</b>		
Emprunts obligataires convertibles		
Autres emprunts obligataires		
Emprunts et dettes auprès des établissements de crédit		
Emprunts et dettes financières divers (dont empr. participatifs )	2 041 300	1 378 187
Avances et acomptes reçus sur commandes en cours		
<b>DETTES D'EXPLOITATION</b>		
Dettes fournisseurs et comptes rattachés	135 017	126 796
Dettes fiscales et sociales	1 188 602	17 633
<b>DETTES DIVERSES</b>		
Dettes sur immobilisations et comptes rattachés	599 224	2 636 458
Autres dettes	98 273	98 018
<b>COMPTES DE REGULARISATION</b>		
Produits constatés d'avance	7 864 711	6 489 567
<b>DETTES</b>	<b>11 927 129</b>	<b>10 746 661</b>
Ecarts de conversion passif		
<b>TOTAL GENERAL</b>	<b>18 247 860</b>	<b>16 254 349</b>

## **Description de l'activité et du statut**

### **1.1.1. Description de l'activité**

La société CAPS Très Haut Débit a essentiellement pour objet la construction et l'exploitation d'un réseau de communication électronique à haut débit sur 8 communes de la Communauté Paris Saclay. Cette activité s'effectue dans le cadre d'une convention de délégation de service public signée initialement entre la Communauté Paris Saclay et la société RAPP71 le 5 avril 2011. Le 11 mai 2011, la société RAPP71 a changé de dénomination sociale pour devenir CAPS Très Haut Débit.

CAPS Très Haut Débit agit en tant que concessionnaire, l'ensemble du réseau très haut débit revenant à la Communauté Paris Saclay à l'issue de la concession accordée pour 25 ans.

La Communauté Paris Saclay attribue à CAPS Très Haut Débit une subvention d'équipement de premier établissement d'un montant maximum de 4,6 millions d'euros totalement versés au 31 décembre 2013.

CAPS Très Haut Débit a contractualisé avec le groupe Orange afin de bénéficier de la compétence technique et du savoir-faire du groupe pour les études, le pilotage de la réalisation du réseau et son exploitation.

### **1.1.2. Règlementation & statut de la société**

La dénomination sociale de la société est « CAPS Très Haut Débit ». La société CAPS Très Haut Débit SA est immatriculée sous le numéro 529 193 377. Son siège social est : 2 Rue Jean Rostand, 91400 ORSAY.

CAPS Très Haut Débit est détenue à 99.99 % par la société Orange Projets Publics, détenue indirectement à 99.99 % par Orange SA.

### **1.1.3. Événements significatifs de l'exercice**

En février 2016, Stéphane Courtignon a été nommé Directeur Général de CAPS Très Haut Débit en remplacement de Patrick Chenevarin démissionnaire.

## **1.2. Principes, règles et méthodes comptables**

Les comptes annuels de la société ont été arrêtés conformément aux dispositions du règlement 2014-03 de l'Autorité des Normes Comptables homologué par arrêté ministériel du 8 septembre 2014 relatif au Plan Comptable Général.

Les conventions générales comptables ont été appliquées dans le respect du principe de prudence, conformément aux hypothèses de base ci-après :

- Continuité de l'exploitation
- Permanence des méthodes comptables d'un exercice à l'autre
- Indépendance des exercices

et conformément aux règles générales d'établissement et de présentation des comptes annuels.

La méthode de base retenue pour l'évaluation des éléments inscrits en comptabilité est la méthode des coûts historiques.

### **1.2.1. Méthodes comptables utilisées**

#### **1.2.1.1. Immobilisations corporelles et incorporelles**

Les immobilisations corporelles et incorporelles sont évaluées à leur coût d'acquisition (prix d'achat et frais accessoires, hors frais d'acquisition des immobilisations).

La société n'immobilise pas les dépenses de recherche et de développement. En revanche, elle peut procéder, dans certains cas, à l'immobilisation de logiciels développés en interne.



L'amortissement des immobilisations est calculé selon la méthode linéaire en fonction des durées de vie économique suivantes :

<b>Immobilisations incorporelles</b>	
Indefeasable Right of Use (IRU)	20 ans
Site Internet	5 ans

<b>Immobilisations corporelles</b>	
Agencement Aménagement Construction	10 ans
Matériel de bureau & Informatique (autocommutateur)	5 ans
Mobilier de bureau	10 ans
Génie Civil	30 ans
Fibre Optique	15 ans
Équipements Actifs Châssis et Cartes	5 ans
Équipements Actifs Alimentation	5 ans
Équipements Actifs Routeur	5 ans

Si nécessaire, une dépréciation complémentaire est comptabilisée pour ramener la valeur de ces actifs à la juste valeur ou valeur du marché.

#### **1.2.1.2. Subventions**

A sa date d'attribution par la CAPS, la subvention est portée au passif du bilan. La subvention sera reprise au compte de résultat sur la même durée et au même rythme que l'amortissement de la valeur de l'immobilisation acquise ou créée au moyen de la subvention.

#### **1.2.1.3. Fournisseurs**

Le solde fournisseurs est composé essentiellement de fournisseurs groupe avec un délai de paiement moyen de 45 jours.

## 1.3. Notes sur le bilan

### 1.3.1. Immobilisations incorporelles corporelles & financières

#### 1.3.1.1. Valeurs brutes

#### Immobilisations

Exprimé en €

Rubriques	Début d'exercice	Réévaluation	Acquisit., apports	Virement	Cession	Fin d'exercice
<b>FRAIS D'ÉTABLISSEMENT ET DE DÉVELOPPEMENT</b>						
<b>AUTRES IMMOBILISATIONS INCORPORELLES</b>	10 535		92 908		72 791	30 651
<b>IMMOBILISATIONS INCORPORELLES</b>	10 535		92 908		72 791	30 651
Terrains						
Constructions sur sol propre						
Constructions sur sol d'autrui						
Const. Install. générales, agenc., aménag.						
Install. techniques, matériel et outillage ind.	13 359 754		2 153 577			15 513 331
Installations générales, agenc., aménag.						
Matériel de transport						
Matériel de bureau, informatique, mobilier						
Emballages récupérables et divers						
Immobilisations corporelles en cours	1 016 405			599 656		416 749
Avances et acomptes						
<b>IMMOBILISATIONS CORPORELLES</b>	14 376 159		2 153 577	599 656		15 930 080
Participations évaluées par mise en équivalence						
Autres participations						
Autres titres immobilisés						
Prêts et autres immobilisations financières	1 932					1 932
<b>IMMOBILISATIONS FINANCIERES</b>	1 932					1 932
<b>TOTAL GENERAL</b>	14 388 626		2 246 485	599 656	72 791	15 962 665

Les immobilisations incorporelles correspondent au site internet.

Les immobilisations corporelles correspondent presque entièrement aux investissements réalisés pour la construction du réseau.

Les prêts et autres immobilisations financières correspondent à la caution versée pour la location des locaux administratifs.

#### 1.3.1.2. Amortissements et provisions

Exprimé en €

Rubriques	Début d'exercice	Dotations	Reprises	Fin d'exercice
<b>FRAIS D'ÉTABLISSEMENT ET DE DÉVELOPPEMENT</b>				
<b>AUTRES IMMOBILISATIONS INCORPORELLES</b>	8 249	3 661		11 910
<b>IMMOBILISATIONS INCORPORELLES</b>	8 249	3 661		11 910
Terrains				
Constructions sur sol propre				
Constructions sur sol d'autrui				
Constructions installations générales, agenc., aménag.				
Installations techniques, matériel et outillage industriels	1 101 490	775 620		1 877 110
Installations générales, agenc. et aménag. divers				
Matériel de transport				
Matériel de bureau et informatique, mobilier				
Emballages récupérables, divers				
<b>IMMOBILISATIONS CORPORELLES</b>	1 101 490	775 620		1 877 110
<b>TOTAL GENERAL</b>	1 109 739	779 281		1 889 021

### 1.3.2. Actif circulant

#### 1.3.2.1. Autres créances d'exploitation

#### Créances

Exprimé en €

Rubriques	Montant Brut	Amort. Prov.	31/12/2016	31/12/2015	variation
Créances clients et comptes rattachés	2 638 375		2 638 375	1 868 860	769 515
Autres créances	1 522 391		1 522 391	1 103 872	418 519
- Compte Courant Orange			790 924	546 029	
- Crédit de TVA			635 513	238 347	
- TVA sur FNP			95 955	221 478	
- Compte de réserves				98 018	
Capital souscrit et appelé, non versé					
<b>TOTAL</b>	<b>4 160 766</b>		<b>4 160 766</b>	<b>2 972 732</b>	<b>1 188 034</b>

#### 1.3.2.2. Disponibilités

Les disponibilités sont au 31/12/2016 de 124€

#### 1.3.2.3. Charges constatées d'avance

Ce poste s'élève à 13.326€

### 1.3.3. Capitaux propres

Le capital social de CAPS Très Haut Débit se compose à la clôture de 233 070 actions ordinaires au nominal de 10 € chacune, détenues à concurrence de 99,99 % par Orange Projets Publics.

#### Augmentation de capital

Aux termes d'une délibération de l'assemblée générale extraordinaire des actionnaires du 17 mai 2016, il est procédé à une augmentation de capital en numéraire d'un montant de 344 470€ pour le porter ainsi de 1 994 230€ à 2 338 700€ par émission au pair de 34 447 actions nouvelles de 10€ chacune de nominal.

Les actions nouvelles sont libérées en totalité à la souscription.

La société mère Orange Projets Publics a souscrit et libéré le montant exigible de la totalité des 34 447 nouvelles actions le 17 mai 2016.

#### Affectation du compte de résultat de l'exercice 2016 :

Les comptes de l'exercice 2015 ont fait apparaître un report à nouveau déficitaire de -1.295.895€.

Selon la décision de l'AGO statuant sur les comptes, le résultat net bénéficiaire de l'exercice 2016 (+674 782) vient alimenter le report à nouveau afin de ramener ce dernier à hauteur de -621.112€.

Exprimé en €

	31/12/2015	Affectation du résultat	Augmentation	Résultat	Reprise quote-part subvention	31/12/2016
Capital social ou individuel ( dont versé : 2 338 700 )	1 994 230		344 470			2 338 700
Primes d'émission, de fusion, d'apport						
Ecart de réévaluation ( dont écart d'équivalence : )						
Réserve légale						
Réserves statutaires ou contractuelles						
Réserves réglementées (dont rés. Prov. fluctuation cours )						
Autres réserves (dont achat œuvres originales artistes )						
Report à nouveau	(1 295 895)	674 782				(621 112)
<b>RESULTAT DE L'EXERCICE (bénéfice ou perte)</b>	674 782	(674 782)		793 509		793 509
Subventions d'investissement	4 134 570				(324 937)	3 809 634
Provisions réglementées						
<b>TOTAL CAPITAUX PROPRES</b>	<b>5 507 688</b>		<b>344 470</b>	<b>793 509</b>	<b>(324 937)</b>	<b>6 320 731</b>

### 1.3.4. Dettes d'exploitation

#### 1.3.4.1. Fournisseurs & comptes rattachés

Le poste « Dettes fournisseurs & comptes rattachés » présente un solde de 890 K€ qui se compose des éléments suivants :

Exprimé en €

	31/12/2016	31/12/2015	Variation
<b>DETTES D'EXPLOITATION</b>			
Dettes fournisseurs et comptes rattachés	135 017	126 796	8 221
Dettes fiscales et sociales	1 188 602	17 633	1 170 969

### 1.3.5. Echéancier des dettes et comptes rattachés

Exprimé en €

ETAT DES CREANCES	Montant brut	1 an au plus	plus d'un an
Créances rattachées à des participations			
Prêts			
Autres immobilisations financières	1 932		1 932
Clients douteux ou litigieux			
Autres créances clients	2 638 375	2 638 375	
Créance représentative de titres prêtés			
Personnel et comptes rattachés			
Sécurité Sociale et autres organismes sociaux			
Etat, autres collectivités : impôt sur les bénéfices			
Etat, autres collectivités : taxe sur la valeur ajoutée	731 467	731 467	
Etat, autres collectivités : autres impôts, taxes, versements assimilés			
Etat, autres collectivités : créances diverses			
Groupe et associés	790 923	790 923	
Débiteurs divers			
Charges constatées d'avance	13 326	13 326	
<b>TOTAL GENERAL</b>	<b>4 176 025</b>	<b>4 174 093</b>	<b>1 932</b>

Montant des prêts accordés en cours d'exercice  
Montant des remboursements obtenus en cours d'exercice  
Prêts et avances consentis aux associés

ETAT DES DETTES	Montant brut	1 an au plus	plus d'1 an,- 5 ans	plus de 5 ans
Emprunts obligataires convertibles				
Autres emprunts obligataires				
Emprunts et dettes à 1 an maximum à l'origine				
Emprunts et dettes à plus d' 1 an à l'origine				
Emprunts et dettes financières divers	2 041 300	215 300	790 000	1 036 000
Fournisseurs et comptes rattachés	135 017	135 017		
Personnel et comptes rattachés				
Sécurité sociale et autres organismes sociaux				
Etat : impôt sur les bénéfices				
Etat : taxe sur la valeur ajoutée	1 181 750	1 181 750		
Etat : obligations cautionnées				
Etat : autres impôts, taxes et assimilés	6 852	6 852		
Dettes sur immobilisations et comptes rattachés	599 224	599 224		
Groupe et associés	98 273	98 273		
Autres dettes				
Dettes représentatives de titres empruntés				
Produits constatés d'avance	7 864 711	1 633 660	5 989 391	241 660
<b>TOTAL GENERAL</b>	<b>11 927 129</b>	<b>3 870 078</b>	<b>6 779 391</b>	<b>1 277 660</b>

Emprunts souscrits en cours d'exercice 650 000  
Emprunts remboursés en cours d'exercice  
Emprunts, dettes contractés auprès d'associés

### 1.3.6. Produits constatés d'avance

#### Produits constatés d'avance

Exprimé en €

	31/12/2016	31/12/2015	Variation
	12	12	Net
Produits d'exploitation (1)	7 864 711	6 489 567	1 375 144
Produits financiers			
Produits exceptionnels			
<b>TOTAL DU PASSIF</b>	<b>7 864 711</b>	<b>6 489 567</b>	<b>1 375 144</b>

(1) Les produits d'exploitation ont été qualifiés de « Contrats de service de locations longue durée » et donc le CA a été étalé sur la durée du contrat, soit 20 ans.

### 1.4. Notes sur le compte de résultat

#### 1.4.1. Chiffres d'affaires

Exprimé en €

<b>CHIFFRE D'AFFAIRES NET</b>	<b>31/12/2016</b>	<b>31/12/2015</b>	<b>Variation</b>
Ventes de marchandises			
Production vendue de biens			
Production vendue de services (1)	1 949 862	1 695 374	254 488
<b>TOTAL CHIFFRE D'AFFAIRES NET</b>	<b>1 949 862</b>	<b>1 695 374</b>	<b>254 488</b>

(1) Le chiffre d'affaires de 1 949 862 € est composé de 48.062€ de factures standards et de 1 901 800€ de factures liées au cofinancement.

#### 1.4.2. Autres achats et charges externes

Les achats externes, d'un montant de 473 407€, se composent de :

<b>CHARGES D'EXPLOITATION</b>	<b>31/12/2016</b>	<b>31/12/2015</b>	<b>Variation</b>
Achats de marchandises			
Variation de stock de marchandises			
Achats de matières premières, autres approvisionnements			
Variation de stock matières premières			
Autres achats et charges externes	473 407	605 718	(132 311)
- Personnel extérieur	140 656	139 768	
- Sous traitance Générale	238 097	84 120	
- Charges opérateurs	69 765	170 038	
- Location et charges locatives	11 746	11 648	
- Honoraires	7 300	12 263	
- Autres charges externes	5 843	187 881	



### 1.4.3. Impôts et taxes

Ce poste s'élève à 23 314 € et se décompose ainsi :

CHARGES D'EXPLOITATION	31/12/2016	31/12/2015	Variation
Impôts, taxes et versements assimilés	23 314	13 466	9 848
- TVS	220	333	
- CVAE	22 745	16 540	
- Organic		(3 637)	
- Taxe Foncière	349	230	

### 1.4.4. Autres charges

CHARGES D'EXPLOITATION	31/12/2016	31/12/2015	Variation
Autres charges :	14 217	12 830	1 387

### 1.4.5. Résultat financier

Exprimé en €

Rubriques	France	Exportation	31/12/2016	31/12/2015
			(3 185)	(1 033)
			82 590	56 668
			(85 776)	(57 701)

Le résultat financier enregistre une perte de 85 776 € dont 82 590 € de charges d'intérêts liées à l'emprunt auprès d'ASB et des intérêts financiers liés au compte courant avec Orange perçus pour 3 185 €.

### 1.4.6. Résultat exceptionnel

Le résultat exceptionnel de 317 916 € est composé principalement :

- . d'une quote part de subvention reprise sur les investissements pour 324 936 €
- . d'autres charges exceptionnelles sur opérations de gestion correspondant à des pénalités forfaitaires sur dossier non conforme pour 7 020 €

## 1.5. Autres informations

### 1.5.1. Informations sur les entreprises liées

#### 1.5.1.1. Créances sur les entreprises liées

#### Créances

Exprimé en €

Rubriques	Montant Brut	Amort. Prov.	31/12/2016	31/12/2015	variation
Créances clients et comptes rattachés	2 638 375		2 638 375	1 868 860	769 515
Autres créances	1 522 391		1 522 391	1 103 872	418 519
- Compte Courant Orange			790 924	546 029	
- Crédit de TVA			635 513	238 347	
- TVA sur FNP			95 955	221 478	
- Compte de réserves				98 018	
Capital souscrit et appelé, non versé					
<b>TOTAL</b>	<b>4 160 766</b>		<b>4 160 766</b>	<b>2 972 732</b>	<b>1 188 034</b>

### 1.5.1.2. Dettes sur les entreprises liées

Exprimé en €

	31/12/2016	31/12/2015	Variation
<b>DETTES FINANCIERES</b>			
Emprunts obligataires convertibles			
Autres emprunts obligataires			
Emprunts et dettes auprès des établissements de crédit			
Emprunts et dettes financières divers (dont empr. participatifs )	2 041 300	1 378 187	663 113
Avances et acomptes reçus sur commandes en cours			
<b>DETTES D'EXPLOITATION</b>			
Dettes fournisseurs et comptes rattachés	135 017	126 796	8 221
Dettes fiscales et sociales	1 188 602	17 633	1 170 969
<b>DETTES DIVERSES</b>			
Dettes sur immobilisations et comptes rattachés	599 224	2 636 458	(2 037 234)
Autres dettes	98 273	98 018	255
<b>TOTAL</b>	<b>4 062 416</b>	<b>4 257 092</b>	<b>(194 676)</b>

### 1.5.2. Engagements hors bilans

#### ENGAGEMENTS HORS BILAN

Engagements donnés et reçus

Catégories d'engagements	Engagements donnés		Accordés par			
	Total	RESTE A PAYER	Filiales	Participations	Autres entreprises liées	Autres
Contrats de location simple	50 551	3 511				3 511
Charges locatives et taxes afférentes aux loyers simple	11 700	813				813
Contrat de location véhicule						
Engagements d'investissements pour la réalisation d'un réseau de communications électroniques dans le cadre d'une délégation de service public	22 643 000	6 712 983				6 712 983
<b>TOTAL</b>	<b>22 705 251</b>	<b>6 717 306</b>	-	-	-	<b>6 717 307</b>

Catégories d'engagements	Engagements reçus		Accordés par			
	Total	RESTE A RECEVOIR	Filiales	Participations	Autres entreprises liées	Autres
<b>TOTAL</b>	-	-	-	-	-	-

Obligations contractuelles et autres engagements commerciaux

Obligations contractuelles	TOTAL	Paiements dus par période		
		A moins d'un an	De un à cinq ans	A plus de cinq ans
Contrats de location simple	3 511	3 511		
Charges locatives et taxes afférentes aux loyers simple	813	813		
Engagements d'investissements liés au réseau fixe	6 712 983	2 694 070	1 754 143	2 264 770
<b>TOTAL</b>	<b>6 717 307</b>	<b>2 698 394</b>	<b>1 754 143</b>	<b>2 264 770</b>

### **1.5.3. Conditions financières d'exploitation**

Dans l'hypothèse d'une amélioration de l'économie générale de la délégation par rapport au Business Plan initial, le Concessionnaire a mis en place un compte de réserve dédié pour des opérations de réinvestissement des économies constatées sur les investissements et les charges d'exploitation.

Ce compte de réserve prévu au contrat est mis en place du fait de la participation de la Communauté d'agglomération du plateau de Saclay au financement des ouvrages à déployer par le Concessionnaire via le versement d'une subvention.

Dans le cadre du paragraphe 40-1-3 de la convention initiale, le compte de réserve a été alimenté, pour la première fois le 31/12/2014, de 98 018 € au titre de l'enveloppe d'extension forfaitaire.

Dans le cadre de l'article 5.2 de l'avenant n°2 signé le 21 décembre 2015, l'intégralité des fonds versés au compte de réserve sont utilisés pour la réalisation de l'avenant 2. L'article 40.1.3 de la convention initiale, devenu sans objet, a été supprimé dans le cadre de l'avenant 2, confère l'article 5.2.

### **1.5.4. Intégration fiscale**

CAPS Très Haut Débit est intégrée fiscalement dans le périmètre d'intégration fiscale d'Orange SA, société tête du groupe, depuis le 01/01/2011.

La convention d'intégration prévoit que la charge d'impôt est supportée par la société comme en l'absence d'intégration fiscale. Elle est ainsi calculée sur son résultat fiscal propre. Les économies d'impôt réalisées par le groupe grâce aux déficits, correctifs, avoirs fiscaux et crédits d'impôts, sont conservées au niveau de la société mère et considérées comme un gain immédiat de l'exercice.

### **1.5.5. Comptes consolidés**

Les comptes de la société CAPS Très Haut Débit sont consolidés suivant la méthode d'intégration globale dans les comptes consolidés élaborés par Orange SA située du 78 au 84, rue Olivier de Serres, 75505 Paris cedex 15.

## 2. Compte rendu d'activité et perspectives

### 2.1. Faits marquants

L'année 2016 a été principalement consacrée à la poursuite du déploiement des segments PA-PB en souterrain et en aérien, tant sur les poteaux Orange que sur ceux d'Enedis.

Avec la production de 2.119 prises raccordables, portant à 18.162 prises raccordables en fin d'année, le réseau de CAPS THD a continué de se densifier.

Le budget d'investissement a été supérieur à ce qui était prévu car des prises supplémentaires ont pu être livrées suite à une importante mobilisation des équipes sur le terrain au cours de l'été. Ainsi 600 prises supplémentaires ont été rendues raccordables par rapport aux 17.500 prises prévisionnelles. Ces prises ont été immédiatement proposées à la commercialisation aux opérateurs commerciaux.

L'activité de raccordement a, comme en 2015, été soutenue puisque 1.888 nouveaux foyers ont été raccordés commercialement à la fibre optique, soit 6 nouvelles réalisations chaque jour ouvrable.

Sur l'activité FTTO, 7 nouvelles entreprises ont été raccordées, principalement à Orsay (Parc Club de l'Université) ainsi qu'à Palaiseau, ce qui porte à 30 entreprises raccordées fin 2016 via un prolongement fibre assuré par CAPS Très Haut Débit. C'est un retrait par rapport au Business Plan qui prévoyait le raccordement de 35 entreprises. Tout au long de l'année des entreprises nous ont bien contacté pour du FTTO mais nombre d'entre elles étaient installées dans le diffus urbain, hors des zones d'activités desservies par CAPS Très Haut Débit.

Au cours de l'année, 7 comités de suivi se sont tenus pour aborder différents points techniques, juridiques ou bien encore financiers. Le comité de suivi pilote le déploiement de manière très opérationnelle, la participation active de la CAPS et de son AMO, le cabinet SETICS, permet notamment d'anticiper les difficultés et de trouver des solutions permettant de rester dans les délais ambitieux du déploiement.

Principaux points abordés lors de ces comités de suivi :

Les aspects techniques :

- Etat de l'avancement du déploiement, notamment pour le lancement de la phase 100%, difficultés rencontrées et solutions pour traiter ces difficultés.
- Elaboration de la structure du tableau de suivi et indicateurs de production

Aspects Juridiques :

- Validation des contrats opérateurs tiers (Hébergement, FOP, location de génie civil, ....)

Aspects financiers :

- Validations des contrats de sous-traitance (Orange-CAPS THD)
- Suivi du budget d'investissement
- Co-investissement avec les opérateurs

Aspects communications :

- Relevé d'actions pédagogiques et communicantes sur la fibre optique

## 2.2. Contrats établis dans le cadre du déploiement

Afin de réaliser son déploiement sur le territoire CAPS Très Haut Débit a contractualisé et actualisé ses conventions existantes :

Contrôle des contrats passés par le concessionnaire	
Contrat de prestations pour la création et l'exploitation d'un réseau de communications électroniques très haut débit	Date de transmission du contrat
Contrat de prestations de soutien pour la création et l'exploitation d'un réseau de communications électroniques très haut débit	24-avr.-12
Contrat d'externalisation de services de comptabilité	24-avr.-12
Contrat Direction Technique France	29-juin-12
Convention de financement	31-août-12
Convention de Management Fees	26-nov.-12
Convention pour l'utilisation des appuis ERDF	4-sept.-13
Convention pour l'utilisation d'un terrain privé de la commune de Saclay	31-mars-13
Convention pour l'utilisation d'un terrain privé de la commune de Bures sur Yvette	28-févr.-13
Avenant 1 au contrat d'externalisation de comptabilité	14-mars-13
Convention pour l'utilisation des appuis ERDF sur la commune de Gometz	30-déc.-13
Avenant 2 au contrat d'externalisation de comptabilité	1-janv.-14
Contrat relatif aux prestations d'exploitation d'un réseau de communications de communications électroniques	2-juin-14
Avenant n°1 au contrat relatif aux prestations d'établissement d'un réseau de communications électroniques	2-juin-14
Contrat de soustraitance CCF	31-oct.-14
Notification mise à jour de l'annexe 1 du contrat 12000558 (grille tarifaire)	1-déc.-14
Notification de l'extension de la capacité des liens NRO-PM	23-déc.-14
Notification de régularisation des frais de mise en services des lignes FTTH	23-déc.-14
Avenant n°1 au contrat de concession	6-juil.-15
Avenant n°2 au contrat relatif aux prestations d'établissement d'un réseau de communications électroniques	13-juil.-15
Avenant n°2 au contrat de concession	21-déc.-15
Convention support aérien Enedis - Sigeif - CAPS THD pour utilisation poteaux sur Orsay	1-déc.-16
<p><b>Commentaire :</b> Article 45.2 : Contrôle des contrats passés par le Concessionnaire</p> <p>Le Concédant peut demander au Concessionnaire, pour information, communication de tous contrats passés par ce dernier avec des tiers et liés à la réalisation des missions dévolues au Concessionnaire par la Convention. Le Concédant peut également demander au Concessionnaire tous les contrats de sous-traitance de premier rang et de rang inférieur passés par ces tiers pour la réalisation des missions objet de la présente Convention. A cette fin, le Concessionnaire communique au Concédant tous les six (6) mois une liste tenue à jour des contrats visés à l'alinéa 1 du présent Article comportant l'identité du cocontractant, le montant fixé ou prévisionnel du contrat, sa durée et sa date de signature.</p>	



## OWF / DFI - CONTRATS ACTIFS\_CAPS TRES HAUT DEBIT

Titre du contrat/ Convention/ Avenant	Numéro contrat	Date de signatu	Type de cont	N° Version
CONVENTION CADRE RELATIVE A L'UTILISATION DU <b>WEB OPERATEURS</b> DE FRANCE TELECOM	11000486	01/09/2011	Vente	VERSION DU 27.05.2011
CONTRAT FRONTAL COMMANDE INTEGRE ( <b>FCI</b> )	11000515	22/08/2011	Vente	VERSION DU 07.12.2010
AVENANT N1 AU CONTRAT FRONTAL COMMANDE INTEGRE ( <b>FCI</b> )	11000515 N1	11/12/2012	Vente	VERSION D'OCTOBRE 2010
CONTRAT <b>E-SAV</b> - SERVICE OPERATEURS	11000849	19/12/2011	Vente	VERSION 3 DE JUIN 2011
CONDITIONS GENERALES OFFRE <b>ACCES AUX INSTALLATIONS DE GENIE CIVIL</b> DE FRANCE TELECOM POUR LES RESEAUX <b>FTTx (GC FTTH)</b>	11000484 (CG)	25/08/2011	Vente	VERSION 3.1.5 DU 01.03.2011
CG CONTRAT DE FOURNITURE D' <b>INFORMATIONS PREALABLES SUR LES INFRASTRUCTURES DE LA BOUCLE LOCALE DE FT</b>	11000514	07/09/2011	Vente	VERSION N°1 DU 14.10.2010
CONDITIONS DE FOURNITURE DE LIAISONS DE GENIE CIVIL DANS LES ZAC ( <b>LGC ZAC</b> )	11000597	26/09/2011	Vente	VERSION Y3.1 DU 20.11.2009
CG - CS CONTRAT D'ACCES AUX INSTALLATIONS DE GENIE CIVIL DE FT POUR LE RACCORDEMENT DES CLIENTS D'AFFAIRES ( <b>GC RCA</b> )	11000615	05/10/2011	Mixte	VERSION 1 DU 01.06.10
AVENANT N1 AU CONTRAT D'ACCES AUX INSTALLATIONS DE GENIE CIVIL DE FT POUR LE RACCORDEMENT DES CLIENTS D'AFFAIRES (GC RCA)	11000615 N1	17/12/2012	Mixte	VERSION DU 21/11/12
CONDITIONS GENERALES OFFRE D' <b>HEBERGEMENT DE NOEUD DE RACCORDEMENT OPTIQUE</b>	11000866	28/12/2011	Vente	VERSION DECEMBRE 2011
CONVENTION CONDITIONS DE FOURNITURE DE LIAISONS GENIE CIVIL SUR DOMAINE PUBLIC ROUTIER ( <b>LGC DPR</b> )	12000462	08/06/2012	Vente	VERSION Y3 DU 25.03.2008
CONDITIONS GENERALES - SPECIFIQUES - D' <b>ACCES AUX LIGNES FTTH DE CAPS TRES HAUT DEBIT</b>	12000558 (CG-CS)	06/07/2012	Achat	CG-CS : VERSION 01 DU 27.02.2012
AVENANT N1 ACCES AUX LIGNES FTTH DE CAPS TRES HAUT DEBIT	12000558 N1	15/10/2012	Achat	
<b>CONTRAT EXPERIMENTATION FOURNITURE DOCUMENTS PREALABLES POUR ACCES APPUIS AERIENS DE FT POUR DEPLOIEMENT DE RESEAUX FTTH (PHASE 1)</b>	11000485	01/09/2011	Vente	VERSION DU 17-02-2011
AVENANT N1 AU CONTRAT D'EXPERIMENTATION FOURNITURE DE DOCUMENTS ACCES APPUIS AERIENS DE FT POUR DEPLOIEMENT DE RESEAUX FTTH	11000485 N1	01/09/2011	Vente	
AVENANT N2 AU CONTRAT D'EXPERIMENTATION FOURNITURE DE DOCUMENTS ACCES APPUIS AERIENS DE FT POUR DEPLOIEMENT DE RESEAUX FTTH	11000485 N2	23/04/2012	Vente	
AVENANT N3 AU CONTRAT D'EXPERIMENTATION FOURNITURE DE DOCUMENTS ACCES APPUIS AERIENS DE FT POUR DEPLOIEMENT DE RESEAUX FTTH	11000485 N3	23/04/2012	Vente	
AV 4 A CONTRAT EXPERIMENTATION FOURNITURE DOCUMENT PREALABLE POUR ACCES APPUIS AERIENS DE FT POUR DEPLOIEMENT DE RESEAUX FTTH	11000485 N4	02/07/2012	Vente	VERSION DU 15.06.2012
AVENANT 5 AU CONTRAT EXPERIMENTATION FOURNITURE DOCUMENTS PREALABLES POUR ACCES APPUIS AERIENS DE FT DEPLOIEMENT DE RESEAUX FTTH	11000485 N5	10/09/2012	Vente	
AVT 6 - EXPERIMENTATION FOURNITURE DOCUMENTS PREALABLES POUR ACCES APPUIS AERIENS DE FT POUR DEPLOIEMENT DE RESEAUX FTTH	11000485 N6	17/12/2012	Vente	
AVT 7 AU CONTRAT EXPERIMENTATION FOURNITURE DOC PREALABLE POUR ACCES APPUIS AERIENS DE FT POUR DEPLOIEMENT DES RESEAUX FTTH (PHASE 1)	11000485 N7	18/06/2013	Vente	ZZZ MAILING DU 04-06-2013
AVT 8 AU CONTRAT EXPERIMENTATION FOURNITURE DOC PREALABLE POUR ACCES APPUIS AERIENS DE FT POUR DEPLOIEMENT DES RESEAUX FTTH (PHASE 1)	11000485 N8	21/07/2014	Vente	
AVT 9 AU CONTRAT EXPERIMENTATION FOURNITURE DOC PREALABLE POUR ACCES APPUIS AERIENS DE FT POUR DEPLOIEMENT DES RESEAUX FTTH (PHASE 1)	11000485 N9	24/10/2014	Vente	
<b>CONTRAT D'EXPERIMENTATION POUR LES ETUDES D'ACCES AUX APPUIS AERIENS DE FT POUR LE DEPLOIEMENT DE RESEAUX FTTH (PHASE 2)</b>	12000296	23/04/2012	Vente	VERSION DU 29-04-2011
AVENANT N1 AU CONTRAT D'EXPERIMENTATION POUR LES ETUDES D'ACCES AUX APPUIS AERIENS DE FT POUR LE DEPLOIEMENT DE RESEAUX FTTH	12000296 N1	23/04/2012	Vente	
AVENANT N2 AU CONTRAT D'EXPERIMENTATION POUR LES ETUDES D'ACCES AUX APPUIS AERIENS DE FT POUR LE DEPLOIEMENT DE RESEAUX FTTH	12000296 N2	23/04/2012	Vente	
AV 3 AU CONTRAT D'EXPERIMENTATION POUR LES ETUDES D'ACCES AUX APPUIS AERIENS DE FT POUR LE DEPLOIEMENT DE RESEAUX FTTH	12000296 N3	02/07/2012	Vente	VERSION DU 15.06.2012
AV 4 AU CONTRAT D'EXPERIMENTATION POUR LES ETUDES D'ACCES AUX APPUIS AERIENS DE FT POUR LE DEPLOIEMENT DE RESEAUX FTTH	12000296 N4	10/09/2012	Vente	
AVENANT N5 AU CONTRAT D'EXPERIMENTATION POUR LES ETUDES D'ACCES AUX APPUIS AERIENS DE FT DEPLOIEMENT DE RESEAUX FTTH	12000296 N5	17/12/2012	Vente	
AVT N6 AU CONTRAT D'EXPERIMENTATION POUR LES ETUDES D'ACCES AUX APPUIS AERIENS FT POUR LE DEPLOIEMENT DE RESEAUX FTTH (PHASE 2)	12000296 N6	18/06/2013	Vente	ZZZ MAILING DU 04-06-2013
AVT N7 AU CONTRAT D'EXPERIMENTATION POUR LES ETUDES D'ACCES AUX APPUIS AERIENS FT POUR LE DEPLOIEMENT DE RESEAUX FTTH (PHASE 2)	12000296 N7	21/07/2014	Vente	
AVT N8 AU CONTRAT D'EXPERIMENTATION POUR LES ETUDES D'ACCES AUX APPUIS AERIENS FT POUR LE DEPLOIEMENT DE RESEAUX FTTH (PHASE 2)	12000296 N8	24/10/2014	Vente	
<b>CONTRAT EXPERIMENTATION POUR ACCES AUX APPUIS AERIENS DE FT POUR LE DEPLOIEMENT DE RESEAUX FTTH : CDE D'ACCES REALISAT TRAVAUX (PHASE 3)</b>	12000302	23/04/2012	Vente	VERSION DU 11 AOÛT 2011
AVT N1 EXPERIMENTAT ACCES AUX APPUIS AERIENS DE FT POUR LE DEPLOIEMENT DE RESEAUX FTTH : CDE D'ACCES REALISAT TRAVAUX (PHASE 3)	12000302 N1	23/04/2012	Vente	
AVT N2 EXPERIMENTAT ACCES AUX APPUIS AERIENS DE FT POUR LE DEPLOIEMENT DE RESEAUX FTTH : CDE D'ACCES REALISAT TRAVAUX (PHASE 3)	12000302 N2	23/04/2012	Vente	
AV N3 EXPERIMENTAT POUR ACCES APPUIS AERIENS DE FT POUR LE DEPLOIEMENT DE RESEAUX FTTH : CDE D'ACCES REALISAT TRAVAUX (PHASE 3)	12000302 N3	02/07/2012	Vente	VERSION DU 15.06.2012
AV N3 EXPERIMENTAT POUR ACCES APPUIS AERIENS DE FT POUR LE DEPLOIEMENT DE RESEAUX FTTH : CDE D'ACCES REALISAT TRAVAUX (PHASE 3)	12000302 N3	02/07/2012	Vente	VERSION DU 15.06.2012
AV 4 EXPERIMENTAT POUR ACCES AUX APPUIS AERIENS DE FT POUR LE DEPLOIEMENT RESEAUX FTTH : CDE D'ACCES REALISAT TRAVAUX (PHASE 3)	12000302 N4	10/09/2012	Vente	
AV N5 - EXPERIMENTATION POUR ACCES AUX APPUIS AERIENS DE FT DEPLOIEMENT DE RESEAUX FTTH : CDE D'ACCES REALISAT TRAVAUX (PH 3)	12000302 N5	17/12/2012	Vente	
AVT N6 A L'EXPERIMENTATION ACCES APPUIS AERIENS DE FT POUR DEPLOIEMENT DE RESEAUX FTTH : CDE D'ACCES REALISAT TRAVAUX (PHASE 3)	12000302 N6	18/06/2013	Vente	ZZZ MAILING DU 04-06-2013
AVT N7 A L'EXPERIMENTATION ACCES APPUIS AERIENS DE FT POUR DEPLOIEMENT DE RESEAUX FTTH : CDE D'ACCES REALISAT TRAVAUX (PHASE 3)	12000302 N7	21/07/2014	Vente	
AVT N8 A L'EXPERIMENTATION ACCES APPUIS AERIENS DE FT POUR DEPLOIEMENT DE RESEAUX FTTH : CDE D'ACCES REALISAT TRAVAUX (PHASE 3)	12000302 N8	24/10/2014	Vente	
CONDITIONS GENERALES D'ACCES AU GENIE CIVIL & AUX APPUIS AERIENS DE LA BOUCLE LOCALE D'ORANGE POUR LES RESEAUX EN FIBRE OPTIQUE (GC BLO)	13000357	05/09/2013	Mixte	
CONDITIONS GENERALES D'ACCES AU GENIE CIVIL & AUX APPUIS AERIENS D'ORANGE POUR LE DEPLOIEMENT DES BOUCLES ET LIAISONS OPTIQUES (GC BLO V3)	14000078	07/02/2014	Mixte	
CONDITIONS GENERALES D' <b>ACCES AU GENIE CIVIL &amp; AUX APPUIS AERIENS D'ORANGE POUR LE DEPLOIEMENT DES BOUCLES ET LIAISONS OPTIQUES (GC BLO V3)</b>	14000078-B	24/10/2014	Mixte	VERSION 3 DU 12-09-2014
CONTRAT DE PRESTATION DE RACCORDEMENT DES CÂBLAGES CLIENT FINAL FTTH (REALISES ORANGE DS LES SITES CÂBLES EN FIBRE PAR CAPS THD)	14000745	31/10/2014	Vente	VERSION 2014-1 DE SEPTEMBRE 2014
PLAN DE PREVENTION N° 2016/UPR IDFI/060 PDF type IDR - Travaux UPR version 2016 tous sites.doc MARCHE/CONTRAT N° LC036913		18/06/2016	Prévention	VERSION SEPT 2016
Avenant n°3 au Contrat relatif aux prestations d'établissement d'un réseau de communications électroniques		11/07/2016	Achat	VERSION JUILLET 2016
Expérimentation réparation conduite cassée	16001039	12/01/2017	Prévention	

## 2.3. Moyens mis en œuvre dans le cadre du déploiement en 2016

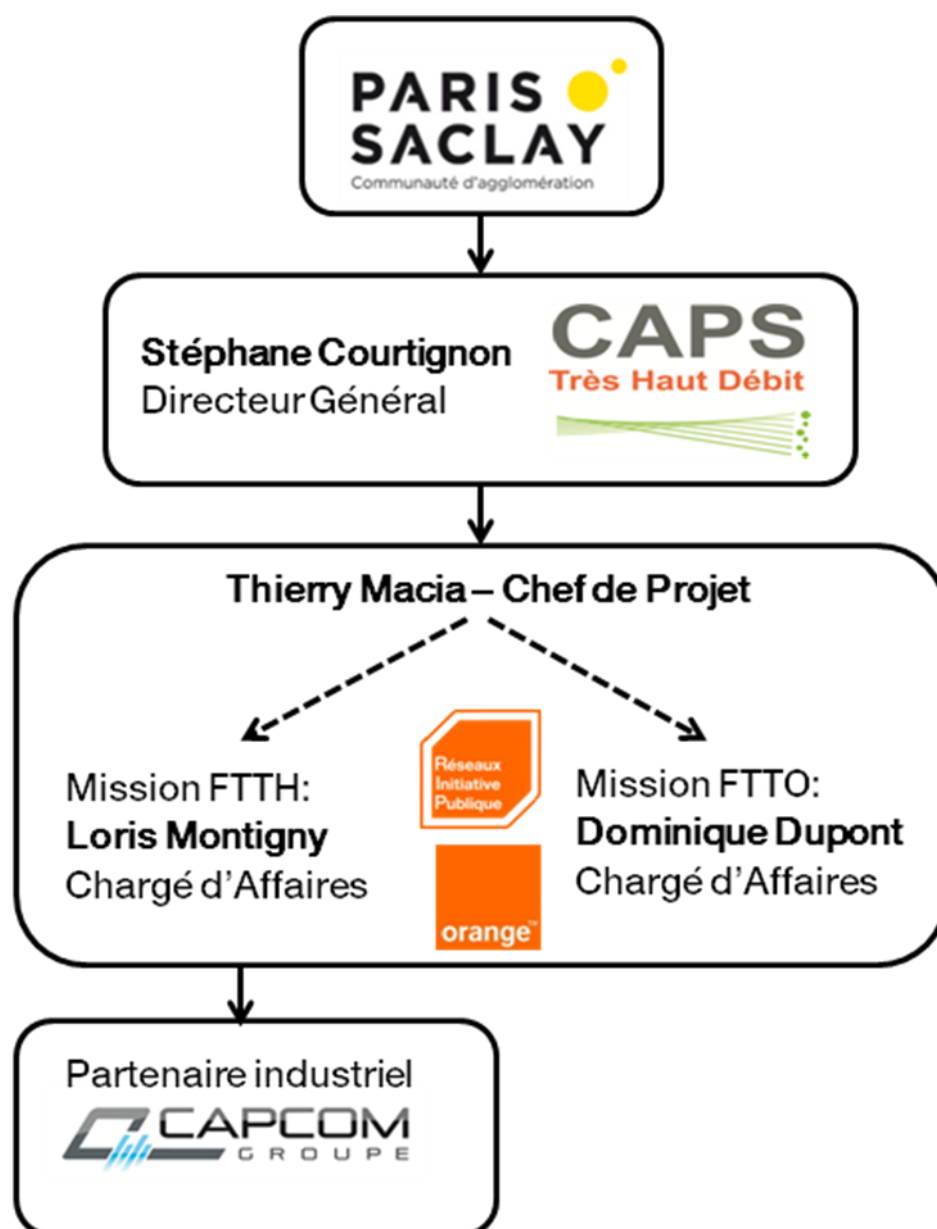
Thierry Macia est le chef de projet, il pilote l'activité technique et est le garant du bon déroulement des opérations. Il met en œuvre l'ensemble des process nécessaires à la réussite du projet.

Loris Montigny est chargé d'affaires recruté pour suivre l'activité FTTH, il contrôle les ingénieries et suit le déploiement de la D2 (du PM au PB)

Dominique Dupont est chargé d'affaires sur la partie FTTO, il réalise les ingénieries pour les zones d'activités économiques.

L'entreprise COFELY INEO, sous-traitant d'Orange, a été en charge du déploiement du FTTH (études et déploiement) jusqu'à la fin août 2016. L'ensemble des tâches opérées par Inéo a été repris à la suite par la société Capcom.

Organisation du déploiement :



## 2.4. Analyse de l'état d'avancement des études

D'une manière générale les études de pose de PB sont plus longues à réaliser car elles nécessitent des validations de la part des propriétaires (dossiers techniques, autorisation de pose câbles, etc.)

Ci-dessous l'état d'avancement des 2 principaux indicateurs de l'avancement des études :

- L'avancement des accords syndic (AS)
- Les études de Zone arrières le PA (liens PA-PB) EZAPA

CAPSTHD (en cumulé)	janv.-16	févr.-16	mars-16	avr.-16	mai-16	juin-16	juil.-16	août-16	sept.-16	oct.-16	nov.-16	déc.-16
Lgts prévus (AS)	7 500	7 550	7 600	7 650	7 700	7 750	7 800	7 800	7 800	7 800	7 800	8 000
Lgts signés (AS)	7 500	7 600	7 700	7 700	7 800	7 800	7 800	7 800	7 800	7 800	7 800	8 000
	100,0%	100,7%	101,3%	100,7%	101,3%	100,6%	100,0%	100,0%	100,0%	100,0%	100,0%	100,0%
EZAPA prévues	365	365	365	365	368	365	365	365	365	365	365	365
EZAPA réalisées	351	354	358	360	368	365	365	365	365	365	365	365
	96,2%	97,0%	98,1%	98,6%	100,0%	100,0%	100,0%	100,0%	100,0%	100,0%	100,0%	100,0%
Raccordables prévus	16 200	16 400	16 600	16 800	17 000	17 200	17 200	17 200	18 100	18 100	18 100	18 100
Raccordables réalisés	16 280	16 365	16 760	17 016	17 016	17 272	17 500	17 829	18 059	18 076	18 076	18 141
	100,5%	99,8%	101,0%	101,3%	100,1%	100,4%	101,7%	103,7%	99,8%	99,9%	99,9%	100,2%

## 2.5. Analyse de l'état d'avancement des travaux

Ci-dessous les 2 principaux indicateurs de l'avancement des travaux :

- Le nombre de prises raccordables
- Le nombre de PB posés par catégorie

CAPSTHD (en cumulé)	janv.-16	févr.-16	mars-16	avr.-16	mai-16	juin-16	juil.-16	août-16	sept.-16	oct.-16	nov.-16	déc.-16
Raccordables prévus	16 200	16 400	16 600	16 800	17 000	17 200	17 200	17 200	18 100	18 100	18 100	18 100
Raccordables réalisés	16 280	16 365	16 760	17 016	17 016	17 272	17 500	17 829	18 059	18 076	18 076	18 141
PB chambre	1 356	1 356	1 360	1 360	1 360	1 360	1 367	1 367	1 367	1 367	1 367	1 367
PB immeuble	718	723	767	767	767	767	817	817	817	817	817	817
PB appui façade	50	50	54	54	54	54	58	58	58	58	58	58
PB appui aérien FT	552	552	552	552	552	552	549	549	549	549	549	549
PB appui aérien ERDF	344	346	348	348	348	348	352	352	352	352	352	352
Total	3 020	3 027	3 081	3 081	3 081	3 081	3 143	3 143	3 143	3 143	3 143	3 143
	5,39	5,41	5,44	5,52	5,52	5,61	5,57	5,67	5,75	5,75	5,75	5,77

## 2.6. Synthèse du patrimoine

Synthèse du patrimoine (réalisé au 12/02/2016 sur les 8 communes)

Communes	NRO	PMZ	PA	PB	Longueur des câbles en mètre
BURES SUR YVETTE	1	13	63	495	82862
GIF SUR YVETTE		27	153	1311	162877
GOMETZ LE CHATEL		3	15	141	24171
IGNY		14	70	681	74623
SACLAY	1	6	27	212	55468
ST AUBIN		2	9	46	6526
VAUHALLAN		2	15	129	16949
VILLIERS LE BACLE		2	15	93	15112
TOTAL	2	69	367	3108	438588

A noter : Les 12 nouveaux PM de la phase sont comptabilisés dans le total PM. Le nombre de PB sera certainement revu à la hausse entre le pré rapport et le rapport définitif du fait d'une extraction SI peut être non exhaustive.

## 2.7. Tableau de bord et indicateur de performance dans le cadre du déploiement

VILLES	ORDABLES - LOGEMENTS RACCORDABLES - LOGEMENTS RACCORDABLES												TOTAL	% Racc/AD
	janv.-16	févr.-16	mars-16	avr.-16	mai-16	juin-16	juil.-16	août-16	sept.-16	oct.-16	nov.-16	déc.-16		
Bures s/Yvette	2071	2316	2476	2551	2622	2698	2711	2964	2626	2626	2626	2683	2683	82%
Gif s/ Yvette	7203	7243	7380	7436	7441	7527	7662	7641	7852	7853	7856	7862	7862	96%
Gometz le Chatel	331	393	407	407	407	417	417	458	799	799	799	798	798	77%
Igny	3869	3877	3897	3927	3967	3969	3989	3960	3967	3967	3974	3983	3983	90%
Saclay	1216	1216	1217	1217	1218	1218	1228	1226	1221	1221	1221	1225	1225	78%
Saint-Aubin	239	239	248	248	248	248	252	246	282	282	282	282	282	80%
Saint-Rémy les Chevreuses									19	19	19	19	19	100%
Vauhallan	744	748	748	748	754	758	762	739	741	741	741	741	741	97%
Villiers le Bâcle	586	586	586	587	587	587	598	595	569	569	569	569	569	98%
	16 259	16 618	16 959	17 121	17 244	17 422	17 619	17 829	18 076	18 077	18 087	18 162	18 162	89%

VILLES	MENTS ABONNES - LOGEMENTS ABONNES - LOGEMENTS ABONNES												TOTAL	% Pénétration abonnée
	janv.-16	févr.-16	mars-16	avr.-16	mai-16	juin-16	juil.-16	août-16	sept.-16	oct.-16	nov.-16	déc.-16		
Bures s/Yvette	581	635	667	693	732	755	773	796	737	800	817	852	852	32%
Gif s/ Yvette	3497	3582	3643	3692	3781	3820	3900	3941	3981	4114	4170	4225	4225	54%
Gometz le Chatel	89	96	99	104	103	104	107	112	149	208	229	240	240	30%
Igny	1804	1867	1894	1913	1960	1981	2029	2050	2051	2094	2132	2168	2168	54%
Saclay	618	625	634	644	648	651	665	666	670	682	687	689	689	56%
Saint-Aubin	124	127	130	130	134	137	138	139	150	151	150	152	152	54%
Saint-Rémy les Chevreuses									2	3	4	6	6	32%
Vauhallan	295	298	310	316	321	323	331	330	336	340	340	346	346	47%
Villiers le Bâcle	274	288	292	294	294	294	296	297	287	291	295	299	299	53%
	7 282	7 518	7 669	7 786	7 973	8 065	8 239	8 331	8 357	8 679	8 824	8 977	8 977	49%

VILLES	S SIGNES - CONTRAT ABONNES SIGNES - CONTRAT ABONNES SIGNES - CONTRAT ABONNES SIGNES												Total 2016
	janv.-16	févr.-16	mars-16	avr.-16	mai-16	juin-16	juil.-16	août-16	sept.-16	oct.-16	nov.-16	déc.-16	
Bures s/Yvette	29	18	26	30	27	11	20	21	46	31	32	24	315
Gif s/ Yvette	46	39	44	69	46	56	31	31	107	90	72	59	690
Gometz le Chatel	3	2	3	2	1	3	4	1	43	28	14	9	113
Igny	36	15	19	32	18	18	23	17	30	50	26	19	303
Saclay	14	13	14	7	12	10	4	6	13	10	2	4	109
Saint-Aubin	1	0	2	5	2	1	1	2	1	2	2	8	27
Saint-Rémy les Chevreuses									0	0	2	1	3
Vauhallan	4	5	7	5	6	5	3	3	3	8	5	7	61
Villiers le Bâcle	5	2	3	1	1	2	0	0	5	6	4	4	33
	138	94	118	151	113	106	86	81	248	225	159	135	1654

## 2.8. Rapport d'exploitation (entretien préventif, curatif, programmé)

Voir en annexe 4 page 34.

## 2.9. Programme prévisionnel d'investissement pour l'année 2017 au titre du déploiement

Le montant prévisionnel pour 2017 est estimé à 2.062 K€

Il se décompose ainsi :

- 718 k€ investissement sur le raccordable FTTH
- 20 k€ sur le FTTO (raccordement de sites)
- 177 k€ pour les activités de génie civil (dont le tubage)
- 292 k€ pour la construction des liens NRO-PM
- 346 k€ pour la livraison des Points d'Aboutement
- 136 k€ pour le pilotage du projet
- 123 k€ pour la pose de 12 armoires
- 250 k€ sur les activités de vie du réseau

**Important , à noter pour l'exercice 2017 :**

Lors de l'identification des logements à rendre raccordables d'ici à fin 2018, nous avons relevé 2.339 logements ou complexes étudiants.

Cette volumétrie était comptabilisée dans les logements précisés à l'article 3 de l'avenant 2.

Les différentes visites terrains montrent que les étudiants ont à leur disposition dans leurs chambres des accès à internet par l'intermédiaire du réseau universitaire Paris Sud, administré par la Faculté d'Orsay, avec une contribution individuelle de l'ordre de 50€ par an.

Compte tenu du risque économique, conséquence d'un déploiement et donc d'un investissement significatif (évalué à 768k€) qui ne serait finalement pas commercialisé, la Communauté Paris Saclay a validé et accepté la proposition de CAPS THD de ne pas rendre raccordables ces logements, sauf pour 11 locaux particuliers parfaitement identifiés (complexes sportifs, bâtiments à autre vocation que l'habitation).

### 3. Rapport de commercialisation

#### 3.1. Faits marquants

Nouveau contrat usager validé par la collectivité fin mai 2016.

#### 3.2. Catalogue de services et grille tarifaire

La grille tarifaire du FTTH permet aux opérateurs de se positionner sur une offre de cofinancement des lignes FTTH dès l'origine du déploiement en bénéficiant des conditions « ab initio » ou « ex post » s'il fait le choix d'investir après la mise en service des points de mutualisation.

La grille tarifaire prévoit également une location à la ligne FTTH et la possibilité pour les opérateurs de louer un lien NRO-PM

Dans le cadre de Palaiseau ville fibre (suppression du cuivre) CAPS THD a une grille tarifaire FTTO adaptée à la problématique des opérateurs qui devront basculer leurs clients du cuivre vers la fibre.

<b>hébergement</b>	
frais de mise en service d'un emplacement	1 000 €
abonnement annuel pour un emplacement	720 €
<b>pénétration de câble</b>	
frais de mise en service d'une pénétration de câble	
- 12 FO	2 600 €
- 72 FO	7 700 €
- 144 FO	8 400 €
- 288 FO	9 800 €
redevance annuelle	
- 12 FO	168 €
- 72 FO	780 €
- 144 FO	780 €
- 288 FO	780 €
<b>lien de collecte POP - local ZAE</b>	
abonnement annuelle	420 €
frais de mise en service d'un lien de collecte	60 €
<b>Fibre Optique Passive de Raccordement de Site (mono-fibre)</b>	
<b>FOP de raccordement de Site (tarif par FOP)</b>	
abonnement mensuel	56 €
<b>raccordement de Site</b>	
création d'un raccordement de Site	1 000 €
mise à disposition d'une FOP sur un Site	80 €
<b>GTR</b>	
redevance mensuelle	50 €



### 3.3. État de réservation des capacités du réseau

Depuis septembre 2016, cette activité s'est structurée afin d'éviter d'avoir des gels de commercialisation par l'opérateur Usager du fait de la non anticipation de commande de lien NRO-PM.

Des dérogations de commandes de fibres supplémentaires ont été autorisées afin de satisfaire la demande client :

COMMUNE	NRA	PRI	SITE	Nb de fibres demandées en dérogation
BURES SUR YVETTE	NRA BYV	PT 0191	AR/00994	dérogation 9
GIF SUR YVETTE	NRA BYV	PT 0131	AR/02579	dérogation 8
GIF SUR YVETTE	NRA BYV	PT 0225	AR/02590	dérogation 8
GIF SUR YVETTE	NRA BYV	PT 0229	AR/02596	dérogation 8
GIF SUR YVETTE	NRA BYV	PT 0197	AR/02571	dérogation 8
GIF SUR YVETTE	NRA BYV	PT 0226	AR/02591	dérogation 9
GIF SUR YVETTE	NRA BYV	PT 0124	AR/02578	dérogation 8
GIF SUR YVETTE	NRA BYV	PT 0221	AR/02585	dérogation 8
IGNY	NRA SAW	PT 0073	AR/00962	dérogation 8
IGNY	NRA SAW	PT 0093	AR/00957	dérogation 8
IGNY	NRA SAW	PT 0123	AR/00961	dérogation 8
IGNY	NRA SAW	PT 0116	AR/00955	dérogation 9
IGNY	NRA SAW	PT 0085	AR/00959	dérogation 9
IGNY	NRA SAW	PT 0079	AR/00960	dérogation 8
IGNY	NRA SAW	PT 0132	AR/00958	dérogation 9

### 3.4. Analyse des démarches pour la commercialisation du Réseau

Une organisation dédiée aux opérateurs pour CAPS Très Haut Débit est en place:

Stéphane Courtignon, Directeur Général est en charge des relations avec les opérateurs.

A la Direction du Marketing Philippe Lahourcade est le référent des offres du catalogue de services

Laurent Ripert et Blandine Lopes, Service Juridique, assurent le contrôle de cohérence du contenu technique et logique des offres sans que cela constitue une validation juridique des dits contrats, ces derniers devant être validés de manière indépendante par la CPS pour chacune des clauses proposées.

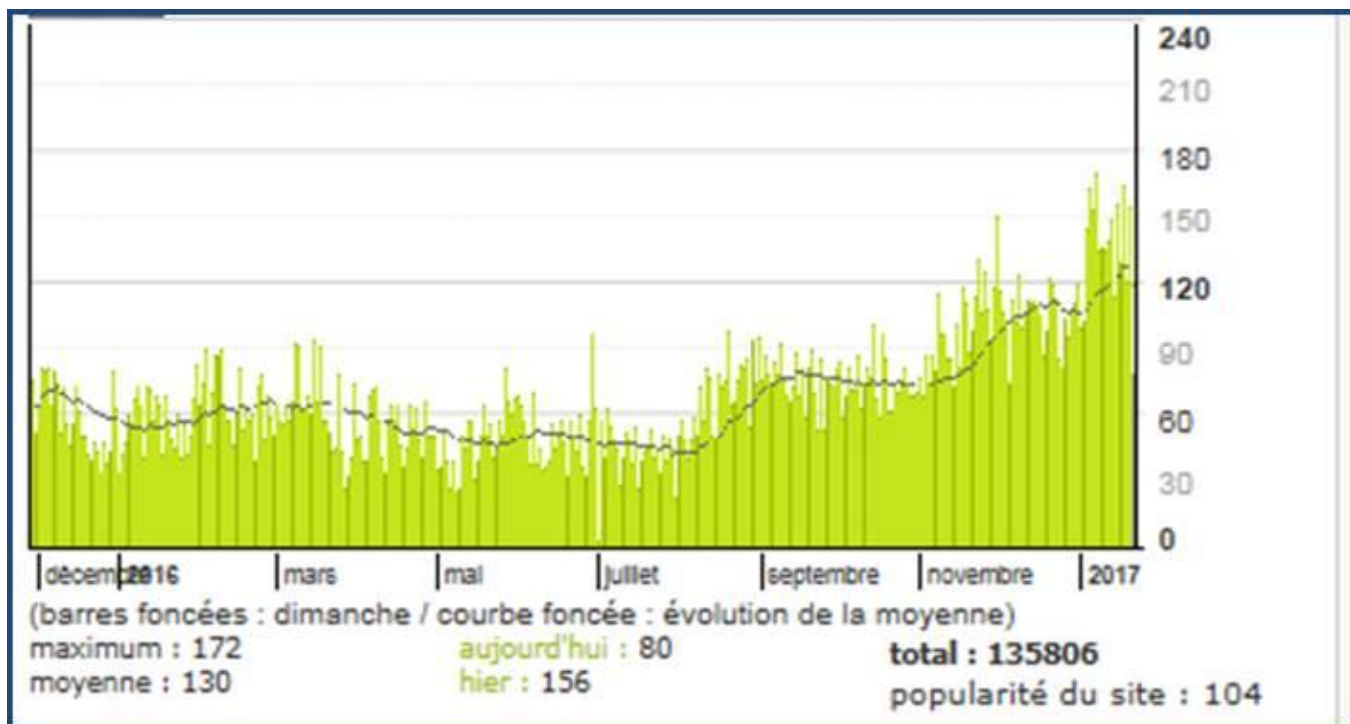
### 3.5. Site internet

Le site web est opérationnel depuis 2012.

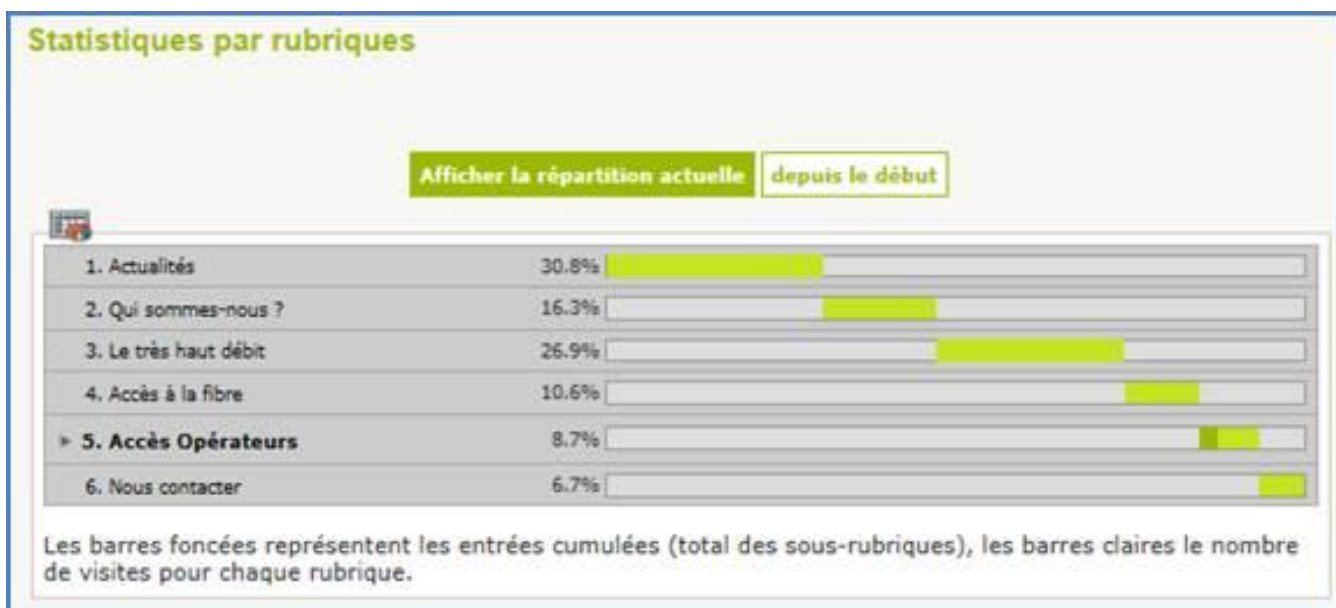
En ce qui concerne la commercialisation, le site présente un menu réservé aux Opérateurs et Fournisseurs d'Accès Internet avec des informations générales sur le catalogue de services. Cet espace réservé aux opérateurs est enrichi de rubriques permettant d'avoir accès aux informations relatives à la consultation des zones arrière de PM.

## Statistique du site :

Alors que le nombre de foyer éligibles ne cesse d'augmenter, ce qui pourrait amener à une consultation moindre du site, on constate que sur le dernier trimestre il y a un doublement des visites.



Cet étonnant phénomène mérite que l'on regarde en détail les rubriques visitées depuis 3 mois :



C'est principalement les actualités, et la consultation des adresses éligibles, disponible dans la rubrique « Le Très Haut Débit », qui sont visitées.

Quelques explications avancées quant à cette augmentation de consultation :

- un important volume de prises raccordables (et donc éligibles) livrées en 2016
- une campagne de communication importante lancée par l'opérateur usager Orange (présence sur les marchés,...)
- un intérêt de la population non couverte pour savoir quand est ce que leur foyer sera équipé.

A toutes fins utiles, voici les principaux sites rebonds vers le site [www.capstreshautdebit.fr](http://www.capstreshautdebit.fr) (depuis l'origine de la création du site) :

- **16051 visites : Google**
  - [« caps fibre optique gif sur yvette »](#)
  - [« caps tres haut debit »](#)
  - [« reseau haut debit avancement »](#)
  - [« fibre optique free sur saclay »](#)
- **1968 visites : [www.ville-gif.fr](http://www.ville-gif.fr)**
- **1674 visites : [www.ville-ignny.fr](http://www.ville-ignny.fr)**
- 1317 visites : [www.mairie-orsay.fr/vie-citoyenne/d...](http://www.mairie-orsay.fr/vie-citoyenne/d...)
- 715 visites : [www.caps.fr/amenager/lamena...](http://www.caps.fr/amenager/lamena...)
- **168 visites : [www.gometzlechatel.fr](http://www.gometzlechatel.fr)**
- 159 visites : [www.ville-palaiseau.fr/grandsprojets/s...](http://www.ville-palaiseau.fr/grandsprojets/s...)
- 144 visites : [www.qwant.com](http://www.qwant.com)
- **112 visites : Bing**
- 94 visites : [www.bures-sur-yvette.fr/Tres-Haut-Debit...](http://www.bures-sur-yvette.fr/Tres-Haut-Debit...)
- 80 visites : [www.baidu.com/s?wd=CAPSTR%...](http://www.baidu.com/s?wd=CAPSTR%...)
- **54 visites : [forum.universfreebox.com](http://forum.universfreebox.com)**
- 42 visites : [duckduckgo.com](http://duckduckgo.com)

Sans surprise c'est le moteur Google qui est massivement utilisé pour retomber sur le site de CAPS Très Haut Débit (voir les mots clés utilisés) puis les renvois gérés depuis les sites des villes ou de l'agglomération.

### **3.6. Contractualisation avec les opérateurs**

Le contrat d'hébergement en armoires FTTO permet à l'opérateur commercial de faire arriver la fibre de son réseau à l'entrée des zones d'activités économiques.

Le contrat de location de fibre (FOP mono-fibre) permet d'utiliser le réseau de CAPS THD à l'intérieur de ces zones jusqu'aux clients finaux.

Sur la partie FTTO, 7 bons de commandes ont été établis en 2016 par l'opérateur Orange pour utiliser le réseau FOP.

### **3.7. Contexte d'échange avec les opérateurs usagers réels ou potentiels**

Les opérateurs n'ayant pas de réseau à proximité de nos armoires FTTO sont passés par une offre de gros (globale) chez Orange de type CE20. Ce qui s'est traduit par des commandes de la part d'Orange pour utiliser le réseau de CAPS THD dans la partie ZAE.

#### Prospects commerciaux :

Il n'y a aucune certitude sur un cofinancement à court terme par SFR/Numéricable ou bien par Free.

Bouygues souhaitait recevoir notre fichier IPE (fichier relatif au déploiement du réseau) sans signer le contrat Usager. Cette demande sera positivement servie au S1 2017 avec un contrat spécifique pour l'obtention de fichier IPE ou LME (Immeubles fibrés par CAPS THD)

### **3.8. Présentation des évènements prévus dans l'année à venir**

Présence sur Gometz-le-Châtel (le 29 mars) et sur Gif-sur-Yvette (le 29 avril) d'un camion fibre, animation commerciale menée par l'opérateur Orange, afin de faire de la prise d'intérêt ou de la vente.

### **3.9. Enquête de satisfaction des usagers**

Il n'y a pas eu d'enquête menée en 2016.

# ANNEXE 1

## État du suivi du programme contractuel d'investissement, des charges d'exploitation, & du compte de résultats

Investissements de 1er établissement, raccordement et extension	Année 5		Année 6	
	BP	Réalisé	new BP	Réalisé
<b>Type d'investissement en K€</b>				
<b>Pilotage du déploiement</b>				
Ordonnancement pilotage et coordination de chantier	38	30	0	36
<b>Conception et Etablissement ( yc AVP / DOE)</b>				
<b>Infrastructure filaire</b>				
Réalisation du réseau de collecte (yc. Génie Civil, Fourniture et pose de Fourreau et Fibre, ...)		0		
Réalisation du réseau de desserte interne des ZA (yc. Génie Civil, Fourniture et pose de Fourreau et Fibre, ...)	164		0	0
Réalisation du réseau du raccordement des clients	32	16	38	16
Raccordement des Lycées				187
<b>Locaux</b>				
Fourniture et mise en place d'armoires techniques (yc. dalle, aménagement électrique)	0		0	
<b>Système d'information</b>				
Mise en place du Système d'information	0	0	0	
<b>Extension</b>				
Enveloppe d'extension			0	
<b>Total des investissements</b>	<b>233</b>	<b>46</b>	<b>38</b>	<b>239</b>

Investissements de 1er établissement, raccordement et extension	Année 5		Année 6	
	BP	Réalisé	new BP	Réalisé
<b>Type d'investissement en K€</b>				
<b>Pilotage du déploiement</b>				
Ordonnancement pilotage et coordination de chantier	407	115	150	166
<b>Conception et Etablissement ( yc AVP / DOE)</b>				
<b>Infrastructure filaire</b>				
Réalisation de la boucle locale FTTH	1 359	2 064	417	823
Négociation des conventions	12	16	0	4
Vérification technique		43	0	8
Réalisation des raccordements clients (yc pilotage)	1 506	1 691	884	894
Renouvellement et vie du réseau	126	0	0	
<b>Système d'information</b>				
Mise en place du Système d'information	217	2	0	20
<b>Extension</b>				
Enveloppe d'extension		0	0	
<b>Total des investissements</b>	<b>3 626</b>	<b>3 931</b>	<b>1 451</b>	<b>1 914</b>

Investissements de 1er établissement, raccordement et extension	Année 5		Année 6	
	BP	Réalisé	new BP	Réalisé
<b>Type d'investissement en K€</b>				
<b>Conception</b>				
Etudes d'exécution, ordonnancement pilotage et coordination de chantier	445	145	150	202
<b>Conception et Etablissement ( yc AVP / DOE)</b>		<b>0</b>		
<b>Infrastructure filaire</b>				
Réalisation du réseau de collecte (yc. Génie Civil, Fourniture et pose de Fourreau et Fibre, ...)	0	0	0	0
Réalisation du réseau de desserte interne des ZA (yc GC, Fourniture, pose de Fourreau et Fibre ...)	164	0	0	0
Réalisation du réseau du raccordement des clients en ZA	32	16	38	16
Raccordement des Lycées				187
Réalisation de la boucle locale FTTH (yc PM)	1 359	2 064	417	823
Négociation des conventions	12	16	0	4
Vérification technique	0	43	0	8
Réalisation des raccordements clients (yc pilotage)	1 506	1 691	884	894
Renouvellement et vie du réseau	126	0	0	0
<b>Locaux</b>				
Fourniture et mise en place d'armoires techniques (yc. dalle, aménagement électrique)	0	0	0	0
<b>Système d'information</b>				
Mise en place du Système d'information	217	2	0	20
<b>Extension</b>				
Enveloppe d'extension	0	0	0	0
<b>Total des investissements</b>	<b>3 859</b>	<b>3 977</b>	<b>1 490</b>	<b>2 153</b>
		2 252		1 243

*dont Investissements hors Racco Clients*

Le poste à 203k€ d'investissement de raccordement dans la mission 1 FTTO est notamment composé de 187k€ liés au raccordement des lycées.  
Depuis le lancement de ce projet, le total des investissements est de 16538k€ alors que le BP prévoyait 19790k€.

## CHARGES D'EXPLOITATION (Durée de contrat de 25 ans)

en € constant (HT)

		Année 5		Année 6	
		BP	Réalisé	new BP	Réalisé
FTTU	<b>Charges d'exploitation technique</b>	54 912 €	24 829 €	45 312 €	17 048 €
	Supervision, administration, production				
	Energie				
	Autres (à préciser)				
FTTH	<b>Charges d'exploitation technique</b>	119 279 €	153 776 €	152 596 €	153 597 €
	Supervision, administration, production				
	Energie				
	Autres (à préciser)				
charges administratives et commerciales	<b>Système d'information</b>	51 200 €	0 €	51 200 €	0 €
	<b>Pilotage, AMOA, recettes</b>				
	<b>Charges d'exploitation commerciale</b>	37 655 €	39 120 €	49 854 €	41 049 €
	Commercialisation, promotion et communication, benchmark	27 655 €	39 120 €	39 854 €	38 468 €
	Facturation et recouvrement	10 000 €		10 000 €	
	Autres (à préciser) Etudes et benchmark				2 581 €
	<b>Impôts, taxes et redevances</b>	89 107 €	187 141 €	112 531 €	83 775 €
	<b>Impôts et taxes</b>	12 973 €	17 103 €	16 762 €	23 314 €
	taxe ARCEP	813 €		2 425 €	
	CVAE (1,5% de la VA + 1% de frais de gestion)	10 974 €		13 017 €	22 745 €
	CFE (27,52% de la valeur locative + 9% de frais de gestion)	462 €		462 €	349 €
	frais de CCI (4% de la CET + 9% de frais de gestion)	723 €		858 €	
	VA	731 620 €		867 814 €	
	<b>Locations et redevances</b>	76 134 €	170 038 €	95 769 €	60 461 €
	Redevances d'occupation du domaine public	4 230 €		4 941 €	
	Redevance d'usage réseau câblé	4 230 €		0 €	
	Redevance Fourreaux France Télécom	71 904 €	170 038 €	90 828 €	60 461 €
	offre pour les réseaux FTTH - zone non mutualisée	19 805 €		19 805 €	
	offre pour les réseaux FTTH - zone mutualisée	48 964 €		67 887 €	
	offre pour le raccordement des clients d'affaire			0 €	
	offre LGC ZAC	3 135 €		3 135 €	
	Redevance autres Fourreaux				
	<b>Redevance pour frais de contrôle</b>	21 921 €	12 633 €	10 961 €	
	Autres (à préciser)				
	<b>Frais de structure</b>	80 034 €	92 141 €	80 034 €	60 596 €
	Assurance	7 865 €	5 002 €	7 865 €	
	Frais généraux et Fees	4 496 €	29 502 €	4 496 €	4 693 €
	CAC	14 913 €	12 263 €	14 913 €	7 300 €
	tenue de comptabilité	37 480 €	35 000 €	37 480 €	35 000 €
	garanties	0 €		0 €	
locaux y.c. assurances	15 280 €	10 374 €	15 280 €	13 603 €	
<b>Salaires et charges de personnel</b>	108 760 €	139 769 €	110 935 €	140 656 €	
<b>Total des charges d'exploitation (hors amortissement)</b>		<b>562 868 €</b>	<b>649 409 €</b>	<b>613 422 €</b>	<b>496 721 €</b>



## COMPTE DE RESULTATS (Durée de contrat de 25 ans)

en € constant (HT)

		Année 5		Année 6	
		BP	Réalisé	new BP	Réalisé
1	Services d'accès aux boucles locales optiques	40 056	62 242	47 628	36 769
2	Services d'accès aux boucles locales optiques		127 159	1 194 863	1 528 676
3	Produit d'exploitation				
<b>4 (1+2)</b>	<b>Chiffres d'affaires</b>	<b>40 056</b>	<b>189 401</b>	<b>1 242 491</b>	<b>1 565 445</b>
5	Salaires et charges de personnel	108 760	139 769	110 935	140 656
6	Dépenses d'exploitation technique	225 391	178 605	249 108	170 645
7	Dépenses d'exploitation commerciale	37 655	39 120	49 854	41 049
8	Impôts (hors IS), taxes et redevances	89 107	187 141	112 531	83 775
8 bis	<i>dont redevance d'usage GC France Télécom</i>	<i>7 190</i>	<i>70 038</i>	<i>90 828</i>	<i>60 461</i>
9	Frais de contrôle	21 921	12 633	10 961	7 300
10	Frais de structure	80 034	92 141	80 034	53 296
<b>11 (5+)</b>	<b>Total charges d'exploitation (hors amortissement)</b>	<b>562 868</b>	<b>649 409</b>	<b>613 422</b>	<b>496 721</b>
<b>12 (4-)</b>	<b>Excédent Brut d'Exploitation (EBE)</b>	<b>-522 812</b>	<b>-460 008</b>	<b>629 069</b>	<b>1 068 724</b>
13	Investissements de 1er établissement	3 859 391	2 252 394	1 489 554	1 056 401
14	Investissements renouvellement	0	0	0	0
<b>15 (13)</b>	<b>Total des investissements</b>	<b>2 946 822</b>	<b>2 252 394</b>	<b>1 489 554</b>	<b>1 056 401</b>
16	Subventions publiques	0	0	0	0

*(hors Raccordements Clients Finaux)*

## ANNEXE 2

### Synthèse de l'activité en 2016

#### ➤ Synthèse des principales étapes de l'activité 2016 :

- **Domaine réseau**
  - Poursuite du raccordement des clients entreprises, avec une intensité moins soutenue qu'en 2015.
- **Domaine système d'information**
  - Bascule vers un SI RIP dédié à CAPS THD
- **Domaine marketing**
  - Détermination du tarif des extensions de liens NRO - PM
- **Domaine commercial**
  - contacts commerciaux pris avec Bouygues Telecom et Free.
- **Domaine communication**
  - Alimentation du site WEB tout au long de l'année.
  - 229 sollicitations mail reçues de la part d'administrés de la CAPS pour avoir des renseignements sur la fibre. En moyenne, chaque sollicitation fait l'objet de 2,6 mails échangés, soit un total de presque 600 mails sur 12 mois.
- **Domaine pilotage**
  - 7 comités de suivi se sont déroulés en 2016
- **Domaine juridique**
  - Convention support aérien Enedis - Sigeif - CAPS THD pour utilisation poteaux sur Orsay signée le 1<sup>er</sup> déc.-16, ceci afin de desservir des logements quartier de la Dimancherie à Bures-sur-Yvette

## ANNEXE 3

### Constitution du réseau

#### ➤ **NRO (Nœud de raccordement optique):**

2 NRO ( Bures codifié BYV et Saclay codifié SAW)

#### ➤ **57 PMZ (Point de Mutualisation de Zone):**

NRO	Commune	PM réglementaire
SAW	IGNY	FI-91312-000F
SAW	IGNY	FI-91312-000G
SAW	IGNY	FI-91312-000H
SAW	IGNY	FI-91312-000I
SAW	IGNY	FI-91312-000J
SAW	IGNY	FI-91312-000K
SAW	IGNY	FI-91312-000L
SAW	IGNY	FI-91312-000M
SAW	IGNY	FI-91312-000N
SAW	IGNY	FI-91312-000O
SAW	IGNY	FI-91312-000R
SAW	IGNY	FI-91312-000S
SAW	VAUHALLAN	FI-91635-0005
SAW	VAUHALLAN	FI-91635-0006
SAW	SACLAY	FI-91534-0007
SAW	SACLAY	FI-91534-0008
SAW	SACLAY	FI-91534-0009
SAW	SACLAY	FI-91534-000A
SAW	VILLIERS-LE-BACLE	FI-91679-0003
SAW	VILLIERS-LE-BACLE	FI-91679-0004
SAW	SAINTE-AUBIN	FI-91538-0005

NRO	Commune	PM réglementaire
BYV	GIF-SUR-YVETTE	FI-91272-000M
BYV	GIF-SUR-YVETTE	FI-91272-000N
BYV	GIF-SUR-YVETTE	FI-91272-000O
BYV	GIF-SUR-YVETTE	FI-91272-000P
BYV	GIF-SUR-YVETTE	FI-91272-000Q
BYV	GIF-SUR-YVETTE	FI-91272-000R
BYV	GIF-SUR-YVETTE	FI-91272-000S
BYV	GIF-SUR-YVETTE	FI-91272-000T
BYV	GIF-SUR-YVETTE	FI-91272-000U
BYV	GIF-SUR-YVETTE	FI-91272-000X
BYV	GIF-SUR-YVETTE	FI-91272-000Y
BYV	GIF-SUR-YVETTE	FI-91272-000Z
BYV	GIF-SUR-YVETTE	FI-91272-0010
BYV	GIF-SUR-YVETTE	FI-91272-0011
BYV	GIF-SUR-YVETTE	FI-91272-0012
BYV	GIF-SUR-YVETTE	FI-91272-0013
BYV	GIF-SUR-YVETTE	FI-91272-0014
BYV	GIF-SUR-YVETTE	FI-91272-0015
BYV	GIF-SUR-YVETTE	FI-91272-0016
BYV	GIF-SUR-YVETTE	FI-91272-0017
BYV	GIF-SUR-YVETTE	FI-91272-0018
BYV	GIF-SUR-YVETTE	FI-91272-0019
BYV	GIF-SUR-YVETTE	FI-91272-001A
BYV	GIF-SUR-YVETTE	FI-91272-001B
BYV	GOMETZ-LE-CHATEL	FI-91275-0005
BYV	GOMETZ-LE-CHATEL	FI-91272-0006
BYV	GOMETZ-LE-CHATEL	FI-91272-0007
BYV	GOMETZ-LE-CHATEL	FI-91272-0008
BYV	BURES-SUR-YVETTE	FI-91122-000G
BYV	BURES-SUR-YVETTE	FI-91272-000H
BYV	BURES-SUR-YVETTE	FI-91272-000I
BYV	BURES-SUR-YVETTE	FI-91272-000J
BYV	BURES-SUR-YVETTE	FI-91272-000K
BYV	BURES-SUR-YVETTE	FI-91272-000L
BYV	BURES-SUR-YVETTE	FI-91272-000M
BYV	BURES-SUR-YVETTE	FI-91272-000O
BYV	BURES-SUR-YVETTE	FI-91272-000R
BYV	BURES-SUR-YVETTE	FI-91272-000S

## ANNEXE 4 Maintenance

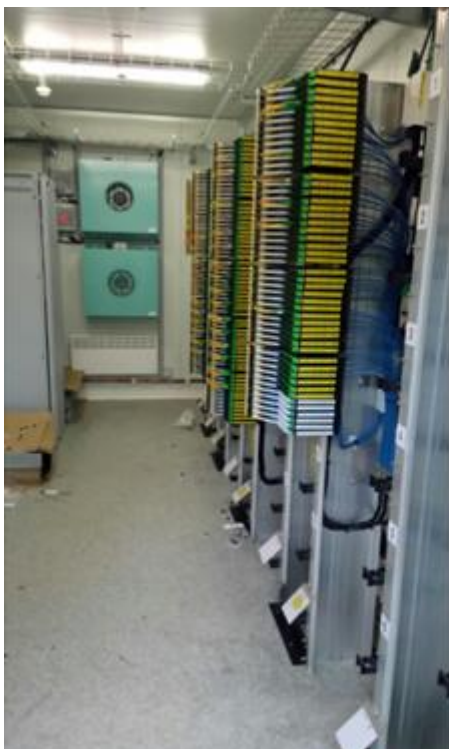
### ➤ Maintenance préventive du réseau des Nœuds de Raccordement Optique (NRO)

Cette activité est réalisée par les techniciens de la Boucle Locale ORANGE, voici leurs conclusions :

	BURES NRO	SHELTER	SACLAY NRO	SHELTER
JARRETIERES OPTIQUE	conforme	conforme	conforme	conforme
REPERAGE JARRETIERES ( BAGUES)	conforme	conforme	conforme	conforme
FIXATION TETE DE TRANSPORT	conforme	conforme	conforme	conforme
FIXATION TETE DSLAM	conforme	conforme	conforme	conforme
ENVIRONNEMENT	correct	à revoir	correct	correct

- toutes les demandes d'intervention logistiques concernant les graffitis ont été traitées au cours du mois de mars 2017
- toutes les remontées liées aux serrures ou nettoyage ont été prises en compte et traitées immédiatement

Les photos prises sur le site du Shelter de Bures-sur-Yvette :





Le nettoyage et l'effacement des graffitis est prévu courant avril 2017

**Les photos prises sur le site du Shelter de Saclay :**





## ➤ Maintenance préventive du réseau des armoires FTTH (PMZ) et FTTO

Cette activité est réalisée par les techniciens de la Boucle Locale ORANGE.



La documentation de maintenance est composée de l'inventaire des éléments du réseau (PMZ).

Toutes les PMZ ont été visitées et nettoyées.

Bilan de cet audit :






- Il y a 19 PMZ et 4 armoires FTTO qui ont fait l'objet d'un traitement complémentaire logistique (serrures, charnières, graffitis), traitées au cours du mois de mars 2017
- Moins de PMZ tagguées (efficacité du traitement) comparativement à 2015.
- Dégradation toujours constatées des systèmes de fermeture (PMZ forcées)
- Pas ou peu de bouchons de protection sur les corps de traversée

L'audit en détail sur chaque ville :


ville	Adresse	état général	intervention à prévoir	envoyé à la logistique pour traitement	Commentaires	Photos
Saclay	19 rue Charles Tomassin	NOK	oui oui oui		câblage jarretières à revoir nombreux déchets pas de bouchons sur corps de traversée	
Saclay	Face au 25 rue Ampère, dans l'allée piétonne SACLAY VAL D'ALBIAN	NOK	oui oui oui		câblage jarretières à revoir nombreux déchets pas de bouchons sur corps de traversée	
Saclay	60 rue de Villeras, angle rue Montaigne SACLAY VAL D'ALBIAN	NOK	oui oui oui oui	2/10/2017	câblage jarretières à revoir nombreux déchets pas de bouchons sur corps de traversée affiche à retirer	
Saclay	1 square Racine, angle Honoré de balzac SACLAY VAL D'ALBIAN	NOK	oui oui oui oui	2/10/2017	câblage jarretières à revoir nombreux déchets pas de bouchons sur corps de traversée graffitis	
<b>Contrôle effectué en février 2017, 4 PMZ</b>						








ville	Adresse	état général	intervention à prévoir	envoyé à la logistique pour traitement le	Commentaires	Photos
Gometz le Chatel	104 route de Chartres	NOK	oui		câblage jarretières à revoir	
			oui		manque bouchons sur corps de traversée	
			oui		déchets	
			oui	2/10/2017	charnière à réparer, végétation à couper	
Gometz le Chatel	68 rue Saint Jean de Beaugregard	NOK	oui		câblage jarretières à revoir	
			oui		manque bouchons sur corps de traversée	
			oui		déchets	
			oui	2/10/2017	graffitis et cache serrure à remettre	
<b>Contrôle effectué en février 2017, 2 PMZ</b>						

ville	Adresse	état général	intervention à prévoir	envoyé à la logistique pour traitement	Commentaires	Photos
Bures sur Yvette	Avenue de Guyenne/ face rue d'Armagnac	NOK	oui		câblage jarretières à revoir	
			oui		manque bouchons sur corps de traversée	
			oui		déchets	
			oui	2/10/2017	végétation sur toit du bâti	
Bures sur Yvette	12 rue de Montjay	NOK	oui		câblage jarretières à revoir	
			oui		manque bouchons sur corps de traversée	
			oui		déchets	
			oui	2/10/2017	graffitis	
Bures sur Yvette	Angle rue de Gometz / rue de la vierge	NOK	oui		câblage jarretières à revoir	
			oui		pas de bouchons sur corps de traversée	
			oui		nombreux déchets	
			fait		resserré charnières	
Bures sur Yvette	31 bis avenue Voltaire/ angle rue Gambetta	NOK	oui		manque bouchons corps de traversée	
Bures sur Yvette	angle rue Charles de Gaulle / rue de la Hacquinierie Dans le square	NOK	oui		câblage jarretières à revoir	
			oui		pas de bouchons sur corps de traversée	
			oui		nombreux déchets	
			fait		resserré charnières	
Bures sur Yvette	Face au 69 rue Charles de Gaulle 76 Charles De Gaulle	NOK	oui		manque bouchons corps de traversée	
			oui		déchets	
Bures sur Yvette	Rond point du bois Marie Route de Chartres/général Leclerc	NOK	oui		manque bouchons corps de traversée	
			oui		nombreux déchets	
			oui	2/10/2017	graffitis sur face arrière	
Bures sur Yvette	40 bis rue Charles de Gaulles/ Parking de l'église	NOK	oui		câblage jarretières à revoir	
			oui		pas de bouchons sur corps de traversée	
			oui		déchets	
Bures sur Yvette	2 avenue de l'Yvette, angle rue du docteur Collé	NOK	oui		câblage jarretières à revoir	
			oui		pas de bouchons sur corps de traversée	
			oui	2/10/2017	cache serrure et charnière à réparer	
			oui		déchets	
Bures sur Yvette	Rue de Gometz, angle rue de Frileuse	NOK	oui		câblage jarretières à revoir	
			oui		pas de bouchons sur corps de traversée	
			oui	2/10/2017	cache serrure à remettre	
			oui		déchets	
<b>Contrôle effectué en février 2017, 10 PMZ</b>						

ville	Adresse	état général	intervention à prévoir	envoyé à la logistique pour traitement	Commentaires	Photos
Gif sur Yvette	Rocade de Beaudreville, angle Route du taillis Bourdrie	NOK	oui oui oui oui		câblage jarretières à revoir nombreux déchets pas de bouchons sur corps de traversée manque couvercle sur module de stockage	
Gif sur Yvette	Rocade de Beaudreville, angle allée de la piece du lavoir	NOK	oui oui oui		câblage jarretières à revoir nombreux déchets pas de bouchons sur corps de traversée	
Gif sur Yvette	Rocade de Beaudreville, angle allée des petites Garennes	NOK	oui oui oui		câblage jarretières à revoir nombreux déchets pas de bouchons sur corps de traversée	
Gif sur Yvette	Rocade de Beaudreville, angle route de la folie Rigault devant gendarmerie	NOK	oui oui oui		câblage jarretières à revoir nombreux déchets pas de bouchons sur corps de traversée	
Gif sur Yvette	Rocade de Beaudreville Allée de la pommeraie / route de la folie Rigault	NOK	oui oui oui		câblage jarretières à revoir nombreux déchets pas de bouchons sur corps de traversée	
Gif sur Yvette	Rocade de Beaudreville / rue de la ferme de Belleville à côté de la gendarmerie	NOK	oui oui oui		câblage jarretières à revoir nombreux déchets pas de bouchons sur corps de traversée	
Gif sur Yvette	Rocade de frileuse, angle route du bois brûlé	NOK	oui oui oui		câblage jarretières à revoir nombreux déchets pas de bouchons sur corps de traversée	
Gif sur Yvette	Rocade de frileuse, angle allée de la Clairière	NOK	oui oui oui		câblage jarretières à revoir nombreux déchets pas de bouchons sur corps de traversée	
Gif sur Yvette	Rocade de frileuse / face à l'allée de Mocsouris	NOK	oui oui oui		câblage jarretières à revoir nombreux déchets pas de bouchons sur corps de traversée	
Gif sur Yvette	Allée du Mail / rue des Goussons	NOK	oui oui oui oui	2/10/2017	câblage jarretières à revoir nombreux déchets pas de bouchons sur corps de traversée cache serrure à remettre	
Gif sur Yvette	15 avenue centrale / avenue des carrières	NOK	oui oui oui		câblage jarretières à revoir nombreux déchets pas de bouchons sur corps de traversée	
Gif sur Yvette	15 avenue du Panorama / avenue des carrières	NOK	oui oui oui oui	2/10/2017	câblage jarretières à revoir nombreux déchets pas de bouchons sur corps de traversée graffitis	
Gif sur Yvette	72 rue de Madrid	NOK	oui oui oui oui	2/10/2017	câblage jarretières à revoir nombreux déchets pas de bouchons sur corps de traversée cache serrure à remettre et charnière à réparer	
Gif sur Yvette	45 rue de Madrid	NOK	oui oui oui		câblage jarretières à revoir nombreux déchets pas de bouchons sur corps de traversée	
Gif sur Yvette	118 route de Damiette	NOK	oui oui oui oui	2/10/2017	câblage jarretières à revoir nombreux déchets pas de bouchons sur corps de traversée cache serrure à remettre	
Gif sur Yvette	face au 14 rue Henri Amodru / square de la mairie	NOK	oui oui oui		câblage jarretières à revoir nombreux déchets pas de bouchons sur corps de traversée	
Gif sur Yvette	Avenue du Général Leclerc / face à la route du Val Courcelle	NOK	oui oui oui		câblage jarretières à revoir nombreux déchets pas de bouchons sur corps de traversée	
Gif sur Yvette	162 avenue du Général Leclerc	NOK	oui oui oui		câblage jarretières à revoir nombreux déchets pas de bouchons sur corps de traversée	
Gif sur Yvette	Route de Chevreuse, angle rue Jean Poulmarch	NOK	oui oui oui		câblage jarretières à revoir nombreux déchets pas de bouchons sur corps de traversée	
Gif sur Yvette	11 route de Chateaufort	NOK	oui oui oui		câblage jarretières à revoir nombreux déchets pas de bouchons sur corps de traversée	
Gif sur Yvette	route de Belle Image, angle chemin des fonds fanettes	NOK	oui oui oui oui	2/10/2017	câblage jarretières à revoir nombreux déchets pas de bouchons sur corps de traversée affiches à retirer	
Gif sur Yvette	face au 45 avenue du Général Leclerc	NOK	oui oui oui		câblage jarretières à revoir nombreux déchets pas de bouchons sur corps de traversée	
Gif sur Yvette	face 25 avenue du Général Leclerc	NOK	oui oui oui oui	2/10/2017	câblage jarretières à revoir nombreux déchets pas de bouchons sur corps de traversée charnière à réparer et cache serrure à remettre	
Gif sur Yvette	58 rue Gustave Vatonne	NOK	oui oui oui fait		câblage jarretières à revoir nombreux déchets pas de bouchons sur corps de traversée resserré charnière	
<b>Contrôle effectué en février 2017, 24 PMZ</b>						

ville	Adresse	état général	intervention à prévoir	envoyé à la logistique pour traitement	Commentaires	Photos
Igny	51 rue Gabriel Péri	NOK	oui		câblage jarretières à revoir	
			oui		nombreux déchets	
			oui		pas de bouchons sur corps de traversée	
Igny	42 rue Gabriel Péri	NOK	oui		câblage jarretières à revoir	
			oui		nombreux déchets	
			oui		pas de bouchons sur corps de traversée	
Igny	Parking de la poste / face au 2 rue du Moulin	NOK	oui		câblage jarretières à revoir	
			oui		nombreux déchets	
			oui		pas de bouchons sur corps de traversée	
			fait		resserré charnières	
Igny	face au 4 route de Vauhalla	NOK	oui		câblage jarretières à revoir	
			oui		nombreux déchets	
			oui		pas de bouchons sur corps de traversée	
			fait		resserré charnières	
Igny	48 Avenue Jean Moulin	NOK	oui	2/10/2017	graffitis	
			oui		câblage jarretières à revoir	
			oui		pas de bouchons sur corps de traversée	
			fait		resserré charnières	
Igny	2 Avenue de Schildge	NOK	oui		câblage jarretières à revoir	
			oui		nombreux déchets	
			oui		pas de bouchons sur corps de traversée	
Igny	2 rue Jean Macé	NOK	oui		câblage jarretières à revoir	
			oui		nombreux déchets	
			oui		pas de bouchons sur corps de traversée	
Igny	avenue de la république/ Place Rhin et Danub	NOK	oui		câblage jarretières à revoir	
			oui		nombreux déchets	
			oui		pas de bouchons sur corps de traversée	
Igny	Rue Montorgeuil, angle sentier de Vauvilliers	NOK	oui		câblage jarretières à revoir	
			oui		nombreux déchets	
			oui		manque bouchons sur corps de traversée	
Igny	rue Jean Jacques Rousseau, angle rue Rambute	NOK	oui		câblage jarretières à revoir	
			oui		nombreux déchets	
			oui		pas de bouchons sur corps de traversée	
Igny	Route de Vauhalla, angle rue de Lövenich	NOK	oui		câblage jarretières à revoir	
			oui		nombreux déchets	
			oui		pas de bouchons sur corps de traversée	
Igny	Rue lavoisier, angle rue Ampère devant laverie	NOK	oui		câblage jarretières à revoir	
			oui		nombreux déchets	
			oui		pas de bouchons sur corps de traversée	
<b>Contrôle effectué en février 2017, 12 PM</b>						

ville	Identifiant	Adresse	état général	envoyé à la logistique pour traitement	Commentaires	Photos
Gif/Yvette	Gif1	route du Val Courcelle 91190 Gif/Yvette (parking Intermarché)	NOK	oui	affiches à retirer manque étiquetage	
Igny	IGN1	rue Lavoisier 91430 Igny	NOK		affiche publicitaire sur côté du bâti manque étiquetage	
Orsay	ORS1	rue Nicolas Appert 91400 Orsay à côté SR SAC026	NOK	oui	graffitis manque étiquetage	
Palaiseau	PAL1	rue Emile Baudot 91120 Palaiseau	NOK	oui	serrure porte gauche bloquée manque étiquetage	
Palaiseau	PAL2	rue de la Fromenterie 91120 Palaiseau	NOK	oui	graffitis manque étiquetage	
Saclay	SAC1	rue René Razel 91400 Saclay	OK		manque étiquetage	
<b>Contrôle effectué en février 2017, 6 FTTO</b>						

## ➤ Maintenance curative du réseau FTTH et FTTO

Ci-dessous :

- Le suivi des échecs raccordement client
- Le suivi du SAV client
- Le suivi du SAV réseau

A noté que le 6 avril 2016 CAPS THD a été victime d'un acte de vandalisme sur une importante artère fibres sur la RD36 à proximité du Christ de Saclay. 432 fibres ont été sectionnées. Le service a été restauré nominalement 30h après la coupure, occasionnant 7.500€ de réparation. Une plainte a été déposée à la caserne de gendarmerie d'Orsay. Les auteurs n'ont pas été retrouvés à date (ndlr : janvier 2017).

### Glossaire des données :

TEP	Taux d'echec de production
DMS	Demande Mise en service
TKO	intervention DMS avec TV KO
TOK	intervention DMS avec un Voip
RMC	Rendez-vous manqué par le client
TVC	Travaux necessaire à la charge du client
PBC	Probleme de construction
ANN	commande annulée
ETU	demande d'étude
PAD	commande prise n'est pas à la bonne adresse
REO	reorientation de la suite de l'intervention
RMF	Rendez-vous manque intervenant

## ➤ Le suivi production client

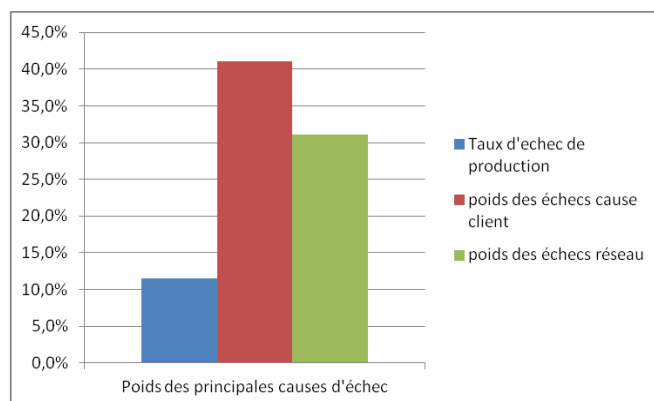
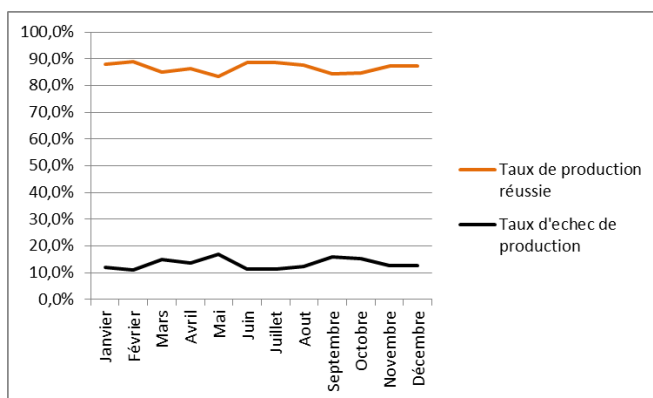
Taux d'échec de production à 11,5% sur 2016.

Globalement un taux d'échec en production stable au long de l'année 2016.

Le poids des causes d'échecs liés aux clients (RDV manqué par le client ou travaux à la charge du client) pèsent 41% sur les échecs.

Les causes liées au réseau pèsent quant à elles 31%, dont :

- 20% sont liés à un problème sur le PBO (ordre de travail sur le mauvais PBO, PBO détérioré, manque de dispo sur le PBO, ...)
- 18% sont liés à un problème de continuité entre le PB et le PM, ou bien à un pb de GC entre le PB et l'entrée privative du client
- 13% sont liés à une reprise d'étude



### Evolution mensuelle du taux de production réussie/en échec et répartition des causes :

Nombre de production client Réussie ou en échec	MOIS Concerné												Total général
	Janvier	Février	Mars	Avril	Mai	Juin	Juillet	Aout	Sept	Octobre	Nov	Déc	
<b>TOTAL</b>	231	179	227	229	240	201	142	166	251	343	279	235	2723
<b>Taux de production réussie</b>	89,6%	90,5%	85,5%	89,1%	87,1%	93,0%	93,7%	89,2%	85,3%	87,8%	88,2%	87,7%	88,5%
<b>Taux d'échec de production</b>	10,4%	9,5%	14,5%	10,9%	12,9%	7,0%	6,3%	10,8%	14,7%	12,2%	11,8%	12,3%	11,5%
<b>poids des échecs cause client</b>	41,7%	29,4%	39,4%	68,0%	35,5%	50,0%	44,4%	38,9%	54,1%	38,1%	30,3%	27,6%	41,0%
<b>poids des échecs réseau</b>	37,5%	35,3%	27,3%	24,0%	61,3%	28,6%	55,6%	27,8%	16,2%	26,2%	24,2%	31,0%	31,1%

La qualité du réseau pèse pour 31% des 11,5% d'échec, soit 3,5%, ce qui est assez faible. Un travail a été néanmoins mené en novembre et décembre 2016 (et se poursuit sur 2017) sur la qualité des données afin de fiabiliser la fourniture de routes optiques préalablement à l'intervention des techniciens de l'opérateur usager.

## ➤ Signalisations clients : analyse quantitative et qualitative

Le taux de signalisation toutes causes confondues est sur une très légère tendance baissière :

VOLUME DE SAV COMMUNE	MOIS concerné												Total général
	Janvier	Février	mars	Avril	Mai	Juin	Juillet	Aout	Sept	Oct	Nov	Déc	
BURES SUR YVETTE	23	14	12	11	29	30	18	11	8	21	9	10	196
GIF SUR YVETTE	42	54	59	31	50	61	48	21	32	60	34	49	541
GOMETZ LE CHATEL	1	3		2	1	1	3	1	3	4	17	7	43
IGNY	25	27	22	15	27	20	13	28	23	12	15	14	241
SACLAY	3	3	7	55	21	20	14	2	3	6	11	12	157
SAINT AUBIN	2	1		6	1	4	4	3	2		3	1	27
VAUHALLAN	2	4	4	1	2	6	8	3	7	15	3	4	59
VILLIERS LE BACLE	5	5	1	15	6	1	4	3	5	1	2		48
<b>Total général</b>	<b>103</b>	<b>111</b>	<b>105</b>	<b>136</b>	<b>137</b>	<b>143</b>	<b>112</b>	<b>72</b>	<b>83</b>	<b>119</b>	<b>94</b>	<b>97</b>	<b>1312</b>
Parc fin de mois	7282	7518	7669	7786	7973	8065	8239	8331	8357	8679	8824	8977	
Taux de signalisation (vol/parc)	1,41%	1,48%	1,37%	1,75%	1,72%	1,77%	1,36%	0,86%	0,99%	1,37%	1,07%	1,08%	1,35%
													↑
													moyenne des taux de signalisation

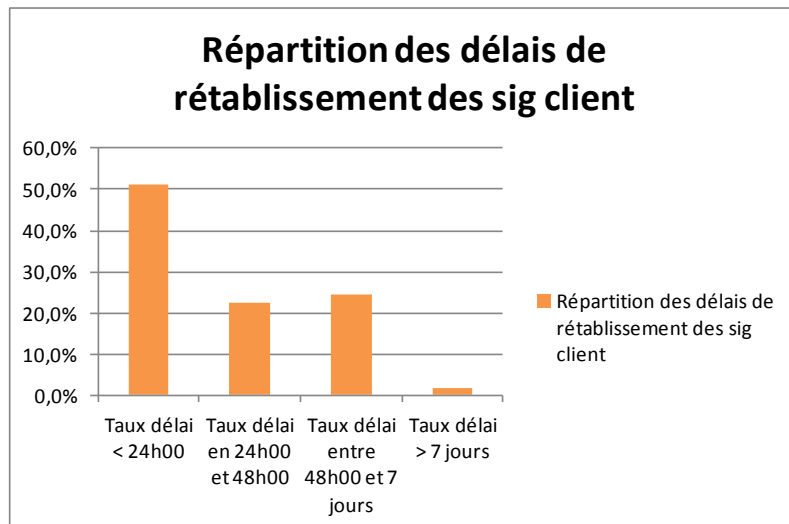
La répartition des causes de SAV s'établit comme suit :

Localisation du défaut en SAV	Mois concerné												Total général
	Janv	Fév	mars	Avril	Mai	Juin	Juil	Aout	Sept	Oct	Nov	Déc	
installation	16	27	21	24	31	32	28	12	29	32	27	21	300
Terminal	9	8	14	12	15	20	15	11	14	6	9	7	140
Défaut entre le FM et le Pt Raccordement Imm	25	22	21	20	38	31	17	15	4	27	13	29	262
Divers	7	17	14	12	8	19	19	16	17	13	11	9	162
service	4	2	1	2	2		1		1			1	14
Distribution 1	9	10	5	5	11	5	8	2	1	3	1	7	67
Transport	1	1		52	4	1	1			3	1		64
NRO	1	1		1						1			4
Branchement	20	11	8		9	19	13	11	11	19	20	19	160
PB	10	12	19	6	19	12	8	4	5	13	11	4	123
Défaut sur la distribution de la fibre en D2	1		2	2		4	2	1	1	2	1		16
<b>Total général</b>	<b>103</b>	<b>111</b>	<b>105</b>	<b>136</b>	<b>137</b>	<b>143</b>	<b>112</b>	<b>72</b>	<b>83</b>	<b>119</b>	<b>94</b>	<b>97</b>	<b>1312</b>
* source GPC													
Tx de localisation du défaut chez le client (bleu)				33,5%									
Tx de localisation du défaut réseau NRO/TD1( jaune)				10,3%									
Tx de localisation du défaut D2 (saumon)				22,8%									
Tx de localisation du défaut réseau cause jarettiére debranchée (rouge)				20,0%									

Globalement un tiers des signalisations déposées se termine en cause client, et deux tiers en cause réseau.

Pour les jarretières débranchées, des actions de sensibilisation et boucle de qualité sont lancées par l'opérateur usager Orange à compter du 1er mars 2017.

Les délais d'interventions se répartissent ainsi (toutes causes confondues, et en prenant en compte les contraintes de disponibilité du client final) :



70% des clients sont réparés en moins de 48h.

### ➤ Signalisations réseau : analyse quantitative et qualitative

Ci-dessous les interventions réseau et génie civil et sur les échecs de PROD et sur le SAV FTTH.

Les interventions concernant le génie civil s'accompagnent de demandes d'arrêt et de DICT (délai maximum de 7 semaines). Elles englobent:

- le GC sur raccordement client (échec de PROD)
- le changement des cadres et dalles

Les interventions POTEAUX sont réalisées soit en SAV ou soit suite à une campagne préventive.



## Dossiers ouverts en SAV GC :

Creation	Fin	Travaux	Adresse	Commune
2016-01-12	2016-02-04	Fourreau bouché	124 AVE DES BLEUETS	ORSAY
2016-01-12	2016-01-18	Fourreau bouché	51 AVE VICTOR HUGO	BURES SUR YVETTE
2016-01-12	2016-02-04	Fourreau bouché	48 RUE DE LA FERME	ORSAY
2016-01-12	2016-02-04	Fourreau bouché	7 ALL DU BOIS DE LA CYPRENNE	ORSAY
2016-01-15	2016-02-04	Cadres et dalles	RUE DE TURBIGO	IGNY
2016-02-03	2016-02-22	Fourreau bouché	1 PGE DU CHEMIN DE FER	ORSAY
2016-02-10	2016-02-22	Chambre à découvrir	105 BLD DE MONDETOUR	ORSAY
2016-02-17	2016-03-14	Cadres et dalles	11 RTE DE CHATEAUFORT	GIF SUR YVETTE
2016-02-26	2016-03-14	Adduction	23 RUE RENAN	SACLAY
2016-03-04	2016-04-01	Cadres et dalles	RUE HENRI POINCARÉ	PALAISEAU
2016-03-08	2016-04-01	Fourreau bouché	41 RUE CURIE	SACLAY
2016-03-09	2016-05-23	Fourreau bouché	7 RUE DE LA TRUIE QUI FILE	SACLAY
2016-03-09	2016-03-25	Fourreau bouché	6 ALL FRANCOIS VILLON	ORSAY
2016-03-14	2016-05-09	CU bouchée	RUE NICOLAS APPERT	ORSAY
2016-03-24	2016-04-11	Cadres et dalles	AVE DU GRAND MESNIL	ORSAY
2016-04-04	2016-05-19	Fourreau bouché	6 VOIE INCONNUE	SAINT AUBIN
2016-04-07	2016-05-17	Cadres et dalles	129 AV GEN LECLERC	GIF SUR YVETTE
2016-04-08	2016-05-09	Cadres et dalles	RUE DE LA MARTINIÈRE	ORSAY
2016-04-21	2016-06-07	Fourreau bouché	AV ST LAURENT	ORSAY
2016-05-20	2016-07-01	Fourreau bouché	29 BI RUE CARNOT	IGNY
2016-05-23	2016-05-26	Fourreau bouché	3 RUE DE LA DIMANCHERIE	ORSAY
2016-05-23	2016-05-26	Fourreau bouché	5 RUE DE LA DIMANCHERIE	ORSAY
2016-05-24	2016-06-13	Cadres et dalles	41 RUE DE VERSAILLES	ORSAY
2016-06-15	2016-07-18	Fourreau bouché	3 ALLEE DU CLEAU	GIF SUR YVETTE
2016-06-20	2016-07-05	Cadres et dalles	18 RUE FOURCHEROLLES	PALAISEAU
2016-06-27	2016-07-28	Fourreau bouché	93 AV GEN LECLERC	GIF SUR YVETTE
2016-06-28	2016-07-18	Fourreau cassé	6 CHE DES SABLONS	GIF SUR YVETTE
2016-06-29	2016-07-29	Cadres et dalles	4 BD DUBREUIL	ORSAY
2016-07-25	2016-09-06		107 AV GEN LECLERC	GIF SUR YVETTE
2016-07-28	2016-08-25	Fourreau cassé	57 RUE DE VILLERAS	SACLAY
2016-07-28	2016-08-25	Fourreau bouché	22 RUE LAMARTINE	ORSAY
2016-08-04	2016-08-26	Cadres et dalles	39 RUE DE CHARTRES	ORSAY
2016-08-12	2016-08-26	Cadres et dalles	59 AVE STALINGRAD	PALAISEAU
2016-08-16	2016-10-07	PIED DROIT A REFAIRE	RUE VOLTAIRE	PALAISEAU
2016-08-19	2016-10-07	Cadres et dalles	149 RUE DE PARIS	PALAISEAU
2016-08-23	2016-09-14	Fourreau bouché	12 RTE DE SAACLAY	VAUHALLAN
2016-08-23	2016-09-12	Cadres et dalles	15 AVE DU CENTRE	GOMETZ LE CHATEL
2016-09-06	2016-09-29	Fourreau bouché	149 BLD DE MONDETOUR	ORSAY
2016-09-08	2016-10-11	Fourreau bouché	12 RUE DE LA PACATERIE	ORSAY
2016-09-14	2016-09-16	Fourreau bouché	10 ALL ALDEBARAN	BURES SUR YVETTE
2016-09-16	2016-10-11	Fourreau bouché	30 BRD PASTEUR	BURES SUR YVETTE
2016-09-21	2016-10-21	Fourreau bouché	2 CHE DE JAUMERON	GIF SUR YVETTE
2016-09-23	2016-10-21	Fourreau bouché	16 RUE GEORGES TRESPÉUCH	GIF SUR YVETTE
2016-10-03	2016-10-21	Fourreau bouché	6BIS AVE GAMBETTA	BURES SUR YVETTE
2016-10-03	2016-10-28	Fourreau cassé	6 AVE DE LA MUTUALITE	GOMETZ LE CHATEL
2016-10-04	2016-10-18	Fourreau bouché	2 ALL DE TISFOUNE	ORSAY
2016-10-05	2016-10-21	Fourreau bouché	3 RUE DES ALOUETTES	GIF SUR YVETTE
2016-10-07	2016-11-17		58A RUE DE VILLERAS	SACLAY
2016-10-12	2016-11-17	Fourreau cassé	17 AVE THIERS	GIF SUR YVETTE
2016-10-21	2016-11-17	Fourreau bouché	88 RUE DU VIEUX DAMIETTE	GIF SUR YVETTE
2016-10-26	2016-12-08	Fourreau bouché	74 RUE GUSTAVE VATONNE	GIF SUR YVETTE
2016-10-31	2016-10-28	Fourreau bouché	6 AVE DE LA MUTUALITE	GOMETZ LE CHATEL
2016-11-14	2016-12-19	Cadres et dalles	1 RUE DU VERSOIR	IGNY
2016-12-06	2016-12-21	Fourreau bouché	RUE DE PARIS	ORSAY

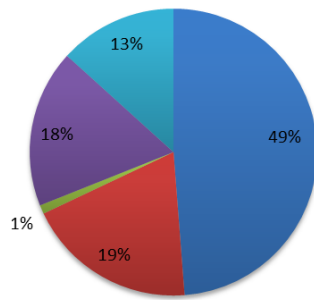
Dossiers en SAV FTTH :

DATE	Commune	Type de logement	localisation intervention
17/11/2016	VAUHALLAN		Branchement
17/11/2016	SACLAY		Branchement
28/10/2016	BURES SUR YVETTE	Maison individuelle	Branchement
27/09/2016	VAUHALLAN		Branchement
27/09/2016	VAUHALLAN		Branchement
27/09/2016	VAUHALLAN		Branchement
30/06/2016	SACLAY	Maison individuelle	Branchement
07/04/2016	SACLAY		Branchement
16/11/2016	SACLAY		Distribution 1
07/11/2016	BURES SUR YVETTE	Maison individuelle	Distribution 1
26/10/2016	BURES SUR YVETTE	Maison individuelle	Distribution 1
01/10/2016	SACLAY		Distribution 1
23/09/2016	IGNY		Distribution 1
21/09/2016	VAUHALLAN		Distribution 1
21/09/2016	VAUHALLAN		Distribution 1
29/08/2016	IGNY		Distribution 1
20/08/2016	BURES SUR YVETTE	Immeuble	Distribution 1
29/08/2016	IGNY		Distribution 1
02/08/2016	IGNY	Maison individuelle	Distribution 1
05/02/2016	SACLAY		Distribution 1
26/02/2016	BURES SUR YVETTE		Distribution 1
25/02/2016	BURES SUR YVETTE		Distribution 1
29/02/2016	BURES SUR YVETTE	Immeuble	Distribution 1
02/03/2016	BURES SUR YVETTE	Immeuble	Distribution 1
26/02/2016	BURES SUR YVETTE		Distribution 1
07/03/2016	BURES SUR YVETTE		Distribution 1
15/03/2016	GIF SUR YVETTE	Maison individuelle	Distribution 1
30/03/2016	BURES SUR YVETTE		Distribution 1
04/04/2016	BURES SUR YVETTE		Distribution 1
04/10/2016	SACLAY		PB
23/09/2016	IGNY		PB
01/10/2016	VAUHALLAN		PB
18/07/2016	BURES SUR YVETTE	Maison individuelle	PB
20/07/2016	BURES SUR YVETTE		PB
01/07/2016	GIF SUR YVETTE	Immeuble	PB
01/07/2016	GIF SUR YVETTE		PB
30/05/2016	BURES SUR YVETTE	Maison individuelle	PB
07/01/2016	SACLAY		PB
22/02/2016	BURES SUR YVETTE		PB
08/03/2016	BURES SUR YVETTE		PB
18/03/2016	IGNY		PB
08/04/2016	BURES SUR YVETTE	Immeuble	PB
27/05/2016	SACLAY	Maison individuelle	PB
30/05/2016	BURES SUR YVETTE	Immeuble	PEPR
30/05/2016	BURES SUR YVETTE	Maison individuelle	PEPR
30/05/2016	BURES SUR YVETTE	Maison individuelle	PEPR
30/05/2016	BURES SUR YVETTE	Maison individuelle	PEPR
30/05/2016	BURES SUR YVETTE	Maison individuelle	PEPR
30/05/2016	BURES SUR YVETTE	Maison individuelle	PEPR
30/05/2016	BURES SUR YVETTE	Maison individuelle	PEPR
30/05/2016	BURES SUR YVETTE	Maison individuelle	PEPR
30/05/2016	BURES SUR YVETTE	Maison individuelle	PEPR
30/05/2016	BURES SUR YVETTE	Maison individuelle	PEPR
30/09/2016	BURES SUR YVETTE		Transport
10/02/2016	BURES SUR YVETTE		Transport
16/02/2016	BURES SUR YVETTE		Transport
17/11/2016	VAUHALLAN		
26/08/2016	IGNY		
07/03/2016	BURES SUR YVETTE		

Répartition des interventions réseaux :

### CAPS

■ ECHEC DE PROD ■ SAV ■ VT ■ DESATURATION ■ AUTRE



Echec de PROD: 99 interventions  
SAV : 40 en Derco et 31 en SAV Client  
VT : 2 Expertises  
Désaturation : 36  
Autre : 29 en Génie Civil et Poteaux

#### ➤ Evolution technique du réseau

Aucune évolution du réseau n'a été réalisée en 2016, car aucun besoin n'est apparu dans le cadre du contrat d'exploitation.

Cependant, des dérogations de commandes de fibres supplémentaires ont été autorisées afin de satisfaire la demande client (voir la liste indiquée page 25)

#### ➤ Extension du réseau

En 2016, le réseau est toujours en cours de déploiement (fin de la phase 1).