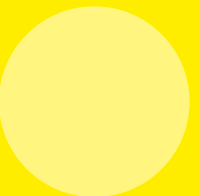
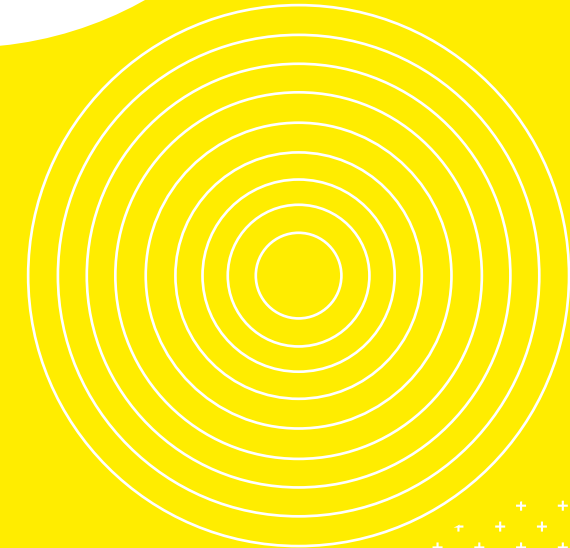


////////////////

AGGLO PARIS-SACLAY

AGIR ENSEMBLE
[2016-2019]



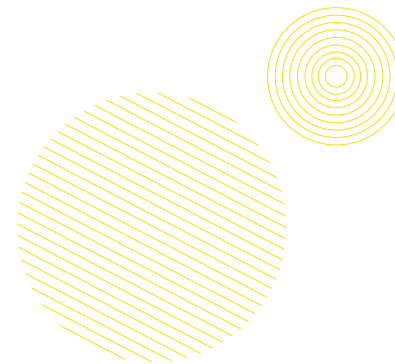
**PARIS ●
SACLAY**
Communauté d'agglomération

1 rue Jean Rostand - 91898 Orsay
01 69 35 60 60
www.paris-saclay.com



MAI 2019

**PARIS ●
SACLAY**
Communauté d'agglomération



INTRO

Lors de l'élaboration de son Projet de territoire en 2016, la Communauté d'Agglomération Paris-Saclay s'était engagée à rendre compte régulièrement de son action et de l'avancée des projets visant à atteindre les objectifs fixés. Depuis, au travers du magazine de l'Agglo, des rapports d'activité annuels et via les sites Internet et réseaux sociaux, vous avez pu suivre au fil de l'eau les réalisations intercommunales, au service des 27 villes qui composent notre territoire.

Une synthèse s'avèrait nécessaire car une action, un investissement ou une priorité sont toujours à évaluer au regard de l'ensemble d'un projet. C'est cette exhaustivité, volontairement factuelle, que votre Communauté d'Agglomération vous propose aujourd'hui.

Elle permet d'en mesurer le rôle et les champs de compétences, et de comprendre comment la Communauté Paris-Saclay agit, pour vous et pour l'ensemble d'un territoire, aux côtés de votre commune, de votre département, de votre région et de tous les acteurs de l'écosystème exceptionnel qui est le nôtre.

www.paris-saclay.com /    Communauté Paris-Saclay
/    @comparissaclay

Coordination : Direction de la communication |
Rédaction : Direction de la communication et services de la Communauté Paris-Saclay | **Conception & réalisation graphique :** Sophie © Pardo | **Crédits photos :** Lionel ANTONI, ArtefactoryLab, Atelier Novembre, Alain BEGUERIE, Vincent COLIN, Communauté Paris-Saclay, Établissement Public d'Aménagement Paris-Saclay, Alexis HARNICHARD, Mairies de Bures-sur-Yvette, Champlan, Verrières-le-Buisson, Jean-Michel MOLINA, Alain PEROLAT, Francis SOLER architecte, Fotolia. |
Imprimerie : Desbouis Grésil

COMPÉTENCES INTERCOMMUNALES

QUE GÈRE L'AGGLO ?

En plus des compétences obligatoires fixées par la loi, la Communauté d'Agglomération Paris-Saclay a choisi d'exercer des compétences optionnelles et supplémentaires. L'objectif est notamment d'exercer des missions à l'échelon le plus pertinent entre les communes et l'Agglomération, également de mutualiser les moyens pour un service public plus efficient.



Développement économique et innovation



Insertion et emploi



Transports et mobilités



Aménagement du territoire et THD



Voirie et espaces publics



Environnement, développement durable et cadre de vie



Politique de la ville et action sociale



Collecte et traitement des déchets



Culture et sport



Eau potable et réseaux hydrauliques

SOMMAIRE

Carte de l'Agglo / Chiffres clés p.4

DÉVELOPPEMENT ÉCONOMIQUE-EMPLOI p.8

Agir pour l'emploi et la création de richesse territoriale

- Attirer de nouvelles entreprises par la valorisation des pôles de développement économique
- Favoriser l'emploi et l'insertion
- Créer du lien | Donner les moyens des convergences et soutenir l'innovation
- Stimuler l'entrepreneuriat en facilitant la création et le développement d'entreprises

DÉPLACEMENTS & MOBILITÉS p.18

Faciliter votre quotidien et mailler le territoire

- Accompagner l'offre de transports structurants
- Renforcer l'offre de transports en commun | Réseau de bus
- Développer des modes alternatifs de mobilité
- Fluidifier les axes et nœuds de circulation routière | Une mission collective

AMÉNAGEMENT DURABLE p.26

Conserver un cadre de vie privilégié et équilibré

- Accompagner l'aménagement du territoire en luttant contre l'étalement urbain
- Offrir un habitat adapté à chacun
- Protéger l'agriculture et accompagner son développement
- Lutter contre les différentes formes de nuisances et promouvoir la biodiversité
- S'engager dans la transition énergétique
- Promouvoir l'économie circulaire | Optimiser la collecte et le traitement des ordures ménagères
- Maîtriser les enjeux hydrauliques et d'assainissement tout en préservant les milieux aquatiques

COHÉSION SOCIALE p.40

Valoriser les dynamiques locales, lier et animer le territoire

- Politique de la ville et solidarité | Favoriser la cohésion sociale et territoriale
- Informer, prévenir, sensibiliser | Accompagner le maillage de l'offre de santé sur le territoire
- Sport et culture - Soutenir, renforcer l'offre et animer le territoire | Faire rayonner le territoire

AGIR ENSEMBLE p.50

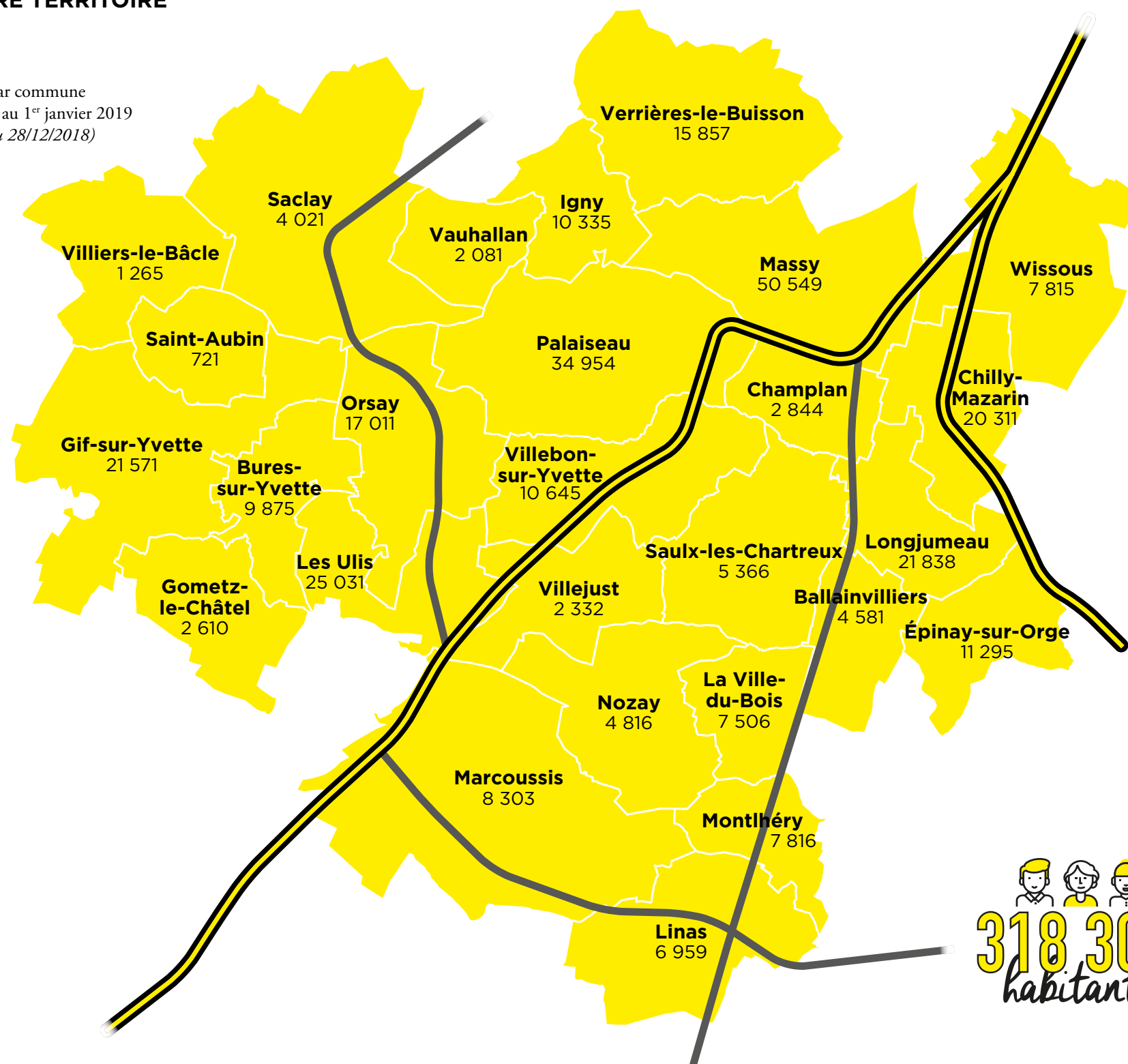
Soutenir, accompagner les communes et optimiser les politiques publiques

- Développer les mutualisations et optimiser la gestion des compétences entre les communes et l'Agglomération
- Evaluer, donner à savoir, pour adapter au mieux les projets et services rendus

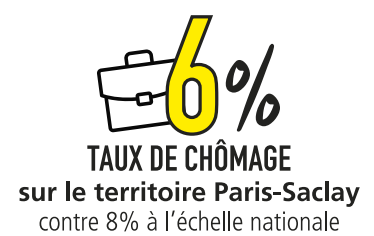
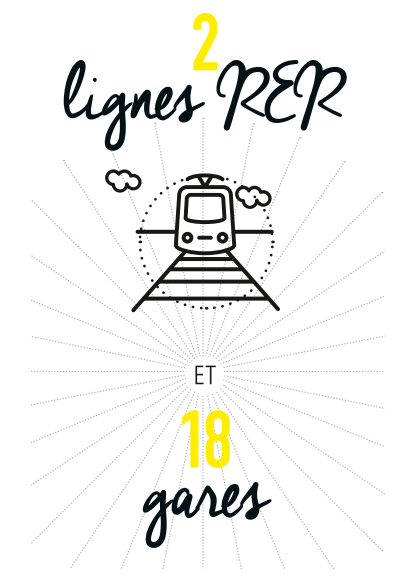
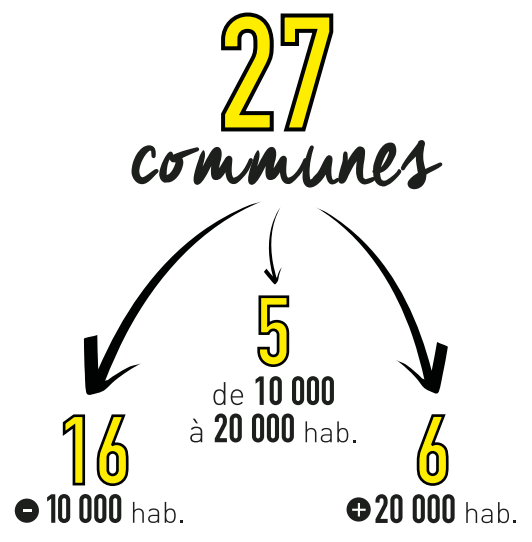
Glossaire p.56


PARIS-SACLAY : VOTRE TERRITOIRE

Nombre d'habitants par commune
 Chiffres INSEE - population au 1^{er} janvier 2019
 (Décret n°2018-1328 du 28/12/2018)




318 308
 habitants





DÉVELOPPEMENT ÉCONOMIQUE-EMPLOI

AGIR POUR L'EMPLOI ET LA CRÉATION DE RICHESSE TERRITORIALE

////////////////////

S'appuyant sur des atouts exceptionnels, la Communauté Paris-Saclay a fait du développement économique l'une de ses priorités. L'objectif est de conforter ce dynamisme et de renforcer l'attractivité du territoire pour attirer de nouvelles entreprises, et aider celles déjà installées à se développer durablement. **L'Agglomération s'attache à créer les conditions favorables à l'émergence d'activités innovantes et créatrices de richesses et d'emplois.**

Car le développement économique n'a de sens que s'il contribue à l'emploi local. L'Agglo s'engage à ce que cette dynamique profite aux habitants et aux jeunes notamment.

En plus d'actions concrètes en faveur de l'insertion et l'emploi, la Communauté Paris-Saclay poursuit une politique volontariste en faveur des créateurs d'entreprise et des porteurs de projet.

ATTIRER DE NOUVELLES ENTREPRISES PAR LA VALORISATION DES PÔLES DE DÉVELOPPEMENT ÉCONOMIQUE

Pour attirer et installer durablement des activités sur son territoire, la Communauté d'Agglomération accompagne et oriente les entreprises, valorise ses parcs d'activités pour les accueillir, et développe l'attractivité de Paris-Saclay.

STRATÉGIE & PROGRAMMATION

- ✓ **Réalisation du schéma directeur de l'offre économique :** programme d'actions et moyens mis en œuvre au service de l'attractivité et du développement des activités artisanales, industrielles et de services.

En cours...

- Etudes de requalification et d'extension des Zones d'Activités Economiques (ZAE) à Palaiseau et Igny.
- Création d'une Zone d'Aménagement Concerté (ZAC) à Champlan en vue de créer un nouveau parc d'activités économiques.

TRAVAUX

- ✓ Dans les 33 ZAE intercommunales, harmonisation de la signalétique et réalisation de travaux d'amélioration, dans le cadre du transfert des zones d'activités économiques publiques (ZAE) des villes à l'Agglo.

En cours...

- Déploiement de la nouvelle signalétique intercommunale sur les ZAE du secteur Ouest.
- Travaux de requalification et de modernisation dans les ZAE Vigne-aux-Loups (Champlan, Chilly-Mazarin, Longjumeau) et Courtabœuf (Les Ulis, Villebon-sur-Yvette, Villejust).

19 M€
pour moderniser Courtabœuf
dont 9 M€ de subventions
(3 communes du parc, Région et Département)



ÉQUIPEMENTS & SERVICES

- ✓ **Fibre optique : 100 %** des entreprises en parc d'activités et des foyers connectables en 2019.
- ✓ **Mise en place d'un transport à la demande** à Courtabœuf.

En cours...

- « Cœur de Parc » à Courtabœuf : commerces, services, restaurants, tiers-lieux...
Projet de redynamisation de ce parc structurant pour Paris-Saclay.

DISPOSITIFS & OUTILS

- ✓ **Création du service implantation et relations entreprises :** 3 managers sur le territoire sont les interlocuteurs de proximité des entreprises et des communes.
- ✓ **Création de sites Internet de marketing territorial et prospection :** www.investin.paris-saclay.com et www.courtaboeuf.paris-saclay.com
- ✓ **Création du guichet unique « attractivité – prospection internationale »** avec l'Établissement Public d'Aménagement Paris-Saclay (EPAPS) et les acteurs du cluster.
- ✓ **Création du site Paris-Saclay Business** et du service dédié à l'attractivité internationale avec Paris Région Entreprise et Business France : détection de prospects internationaux, implantations et accompagnement.
- ✓ **Travail collectif avec l'EPAPS (Etablissement Public d'Aménagement Paris-Saclay) et l'Université Paris-Saclay** sur le développement d'une marque internationale du territoire « Innovation playground ».

En cours...

- Lancement de l'Opération de Revitalisation des Territoires (ORT) pour redynamiser les centres-villes. A Longjumeau, l'Agglo est partenaire de la ville pour l'opération inédite « Ma boutique à l'essai » dont l'objectif est d'attirer de nouveaux commerces de proximité.

ÉVÉNEMENTS & CRÉATION DE LIENS

- ✓ **Présence annuelle aux grands salons d'immobilier d'entreprises (MIPIM et SIMI)** pour faire connaître la marque Paris-Saclay auprès des investisseurs potentiels.
- ✓ **Création des Rencontres Business sur les parcs d'activités.** L'objectif est de présenter les nouvelles entreprises implantées, les aider à s'intégrer dans l'écosystème et favoriser les relations business entre entreprises : Rencontres Business à Courtabœuf, Longjumeau, Palaiseau, Nozay, Massy...

FAVORISER L'EMPLOI ET L'INSERTION

L'Agglomération Paris-Saclay agit pour que le dynamisme économique profite aux habitants du territoire, en particulier en facilitant l'accès aux emplois créés.



STRATÉGIE & PROGRAMMATION

- ✓ **Intégration des clauses sociales** dans les marchés publics de la Communauté d'Agglomération.



ÉQUIPEMENTS & SERVICES

- ✓ **Création du site Internet Localemploi.fr** pour trouver un emploi, un stage ou une formation près de chez soi.

En cours...

- *Suivi du projet de construction d'une maison de l'emploi, insertion, développement économique dans le cadre du Projet de Rénovation Urbaine de Longjumeau (quartier Rocade Bel Air).*
- *Accompagnement à la fusion de 2 missions locales du territoire, ViTaCiTé et Les Ulis, pour entre autre, renforcer la cohérence territoriale des actions en faveur de l'emploi, de la formation et de l'accès à la qualification des jeunes (16 - 25 ans).*

3000
offres d'emplois
et de formations
sur Localemploi.fr

+ de 1,3 millions € /an
d'aide aux acteurs
de l'économie
sociale et solidaire



DISPOSITIFS & OUTILS

- ✓ **Amélioration de l'accueil et de l'accompagnement des demandeurs d'emploi à travers :** la territorialisation des 4 Maisons Intercommunales de l'Emploi (Les Ulis, Chilly-Mazarin, Longjumeau, Massy), la mise en place de « rendez-vous emploi » à Bures-sur-Yvette, Gif-sur-Yvette, Igny, Marcoussis et Villebon-sur-Yvette et l'animation d'ateliers collectifs, de permanences individuelles et d'un service de mise en relation des entreprises.
- ✓ **Mise en place d'un comité local écoles-entreprises** pour faciliter l'orientation professionnelle des jeunes et leur intégration dans le monde du travail, via des actions de proximité concrètes, autour de la relation formation / emploi, de l'information sur les secteurs professionnels présents localement, du rôle et du fonctionnement des entreprises.

En cours...

- *Mise en place d'un réseau pluridisciplinaire de médiateurs emploi et insertion dans les quartiers « prioritaires », dans le cadre d'un projet du club de prévention spécialisée Interval.*



FINANCES

- ✓ **Soutien financier aux structures d'insertion par l'activité économique** (Ex. : subvention à l'association « études et chantiers » pour la mise en œuvre du chantier d'insertion de la Batterie de la pointe à Palaiseau).
- ✓ **Soutien financier aux associations d'aide à la création d'entreprise :** ADIE et Essonne Active et aux structures d'insertion par l'activité économique du territoire.
- ✓ **Valorisation de l'économie sociale et solidaire :** une trentaine d'associations soutenue chaque année.
- ✓ **Accompagnement des cadres séniors, via des soutiens aux associations :** AGIR ABCD (Massy) et Club Emploi Cadre (CEC) du Rotary Club de l'Yvette (Orsay).



ACCOMPAGNEMENT / PARTENARIATS

- ✓ **Afin de favoriser l'emploi des jeunes :** participation au Salon du recrutement Paris-Saclay, aux forums annuels de l'apprentissage à Courtabœuf ou à des séminaires annuels sur l'emploi des jeunes.
- ✓ **Actions partenariales avec les acteurs locaux de l'emploi :** Pôle emploi, les Missions locales, AtoutPLIE Nord Ouest Essonne et accueil dans nos locaux de permanences d'associations qui agissent auprès des cadres et seniors : AGIR ABCD (Massy) et Club Emploi Cadre (CEC) du Rotary Club de l'Yvette (Orsay).

CRÉER DU LIEN | DONNER LES MOYENS DES CONVERGENCES ET SOUTENIR L'INNOVATION

Véritable porte d'entrée sur l'écosystème de Paris-Saclay, l'Agglomération crée du lien entre les entreprises et les acteurs de l'innovation. Elle se positionne aussi en territoire d'expérimentation pour développer les usages de demain.



ÉQUIPEMENTS & SERVICES

- ✓ **Participation à la création d'une plateforme de financement participatif** (crowdfunding) : SIINAPS (Soutenir l'Innovation, l'Industrie et les Nouvelles Activités de Paris-Saclay) avec Scientipole Capital, ouverte à tous pour financer des entreprises du territoire. www.siinaps.fr



DISPOSITIFS & OUTILS

- ✓ **Booster Paris-Saclay :** depuis 2017, l'Agglomération participe au programme des CCI Essonne et Versailles-Yvelines destiné à favoriser les coopérations interentreprises et l'accompagnement de dirigeants de TPE-PME par des cadres de grands groupes. Déjà plus de 50 TPE (très petites entreprises) coachées.
- ✓ **Participation à la création du portail Guichet Accueil Talents Etrangers** (GATE) avec Science Accueil, l'État, l'Université Paris-Saclay...

En cours...

- *Lancement de l'opération « Territoire d'Industrie » qui vise aux côtés des industriels à soutenir et accompagner la transformation de notre industrie – Industrie 4.0.*
- *Expérimentation d'une plateforme « Internet des objets (IoT) » avec Nokia Paris-Saclay : capteurs air, météorologie routière, trafic routier, vidéo analytics, etc.*



FINANCES

- ✓ **TEDx Paris-Saclay : soutien financier** à l'organisation de cet événement qui contribue au rayonnement et à l'identité de Paris-Saclay, au travers du retour d'expériences d'acteurs du territoire.



ÉVÉNEMENTS & CRÉATION DE LIENS

- ✓ **Organisation de l'événement Paris-Saclay Connexion** (2016-2017), à EDF Lab Paris-Saclay et co-organisation de Paris-Saclay Spring (2018 et 2019) avec l'EPA Paris-Saclay, à CentraleSupélec : des événements rassemblant tout l'écosystème d'innovation du cluster technologique et scientifique.
- ✓ **TechInnov** : l'Agglo est partenaire de ce salon 100 % business et innovation de la CCI Essonne. Elle y promeut chaque année ses services et les atouts du territoire. En 2019, elle a aussi permis à 6 start-up d'y présenter leurs solutions.
- ✓ **Startup For Kids** : accueil et co-organisation en 2018 et 2019 avec l'Université Paris-Saclay de ce grand événement familial dédié à l'innovation pour les enfants et ados. Plus de 3700 visiteurs : scolaires, familles, professionnels et une quarantaine de start-up et structures d'innovation présentées.
- ✓ **Accueil des INTERConnectés 2018** : Forum national sur les innovations territoriales et coup de projecteur sur les projets de l'Agglo (smart city, open data...).
- ✓ **JEE, Journée de l'Entrepreneuriat Etudiant, Fête des entrepreneurs, Forum de l'apprentissage et de l'alternance** : soutien actif et financier de l'Agglomération auprès de nos partenaires de l'écosystème.



ACCOMPAGNEMENT / PARTENARIATS

- ✓ **Obtention du label COMMUNAUTÉ FRENCH TECH PARIS SACLAY** avec le «Board» de start-up du territoire. Création d'une communauté reconnue nationalement et internationalement et première d'Île-de-France à être labellisée.
- ✓ **Soutien financier et partenarial à Systematic** – pôle de compétitivité et à Incuballiance, l'incubateur public de Paris-Saclay.
- ✓ **Participation à la création du nouveau lieu de l'Innovation** sur le quartier Polytechnique, le Paris-Saclay Innovation Center (IPHE).

+1500
Rendez-vous d'affaires
lors de Paris-Saclay
Connexion 2017

+3000
visiteurs, scolaires
et professionnels
pour la 2^e édition
de Startup For Kids Paris-Saclay



LABEL OR
« Territoire innovant »
au forum des INTERConnectés
pour le projet MoveInSaclay

STIMULER L'ENTREPRENEURIAT EN FACILITANT LA CRÉATION ET LE DÉVELOPPEMENT D'ENTREPRISES

Avec ses équipements et ses services d'accompagnement, la Communauté d'Agglomération participe activement au soutien à l'entrepreneuriat, en permettant aux créateurs de se lancer avec les meilleures chances de réussite.



ÉQUIPEMENTS & SERVICES

- ✓ **Ouverture du « 30 » à Massy** : un nouvel équipement d'accompagnement à l'entrepreneuriat et de coworking. Un lieu ressource pour les créateurs d'entreprises et les nouveaux modes de travail, avec une programmation riche et un accompagnement professionnel (permanences de partenaires : chambres consulaires, couveuse, Initiative Essonne, BGE PaRIF, Start In Saclay, Réseau Entreprendre, Chambre de Commerce et d'Industrie, Chambre des Métiers et de l'Artisanat, ...)
- ✓ **Création de la société WIPSE (Welcome Into Paris Saclay Entreprise) regroupant toutes les pépinières d'entreprises** (Gif-sur-Yvette, Orsay, Palaiseau et Villebon-sur-Yvette) pour optimiser leur gestion et dynamiser leur développement.



DISPOSITIFS & OUTILS

- ✓ **Participation au programme de l'Université Paris-Saclay et son réseau PEIPS** (Pôle Entrepreneuriat et Innovation de l'Université Paris-Saclay : tutorat, challenge journées entrepreneuriat-étudiant, Les Entrepreneuriales, etc.)
- ✓ **Mise en place de plus de 15 ateliers de formation par an pour les créateurs d'entreprise.**
- ✓ **Concours d'Idées à la création** : susciter et accompagner l'envie d'entreprendre des habitants de l'Agglomération. Chaque année 5 lauréats sont mis à l'honneur et aidés dans leur projet de création d'entreprise.

En cours...

- *Lancement d'un programme d'actions visant à décentraliser les services aux créateurs d'entreprises, proposer des rendez-vous et moyens dans divers espaces et via divers niveaux d'information du territoire : Bus de la création, RDV dans les mairies, outils dédiés, etc.*



FINANCES

- ✓ **Soutien financier aux acteurs de l'accompagnement et du financement (prêts d'honneur) des créateurs d'entreprise** : WILCO, Initiative Essonne, Réseau Entreprendre.
- ✓ **Soutien financier à la couveuse d'entreprises avec le BGE PaRIF** (réseau francilien d'appui aux entrepreneurs).



DÉPLACEMENTS & MOBILITÉS

FACILITER VOTRE QUOTIDIEN ET MAILLER LE TERRITOIRE

////////////////////

Au cœur de la qualité de vie des habitants et de l'attractivité du territoire, les transports sont un volet essentiel de l'action communautaire. En lien avec les autorités régionales compétentes, **l'Agglomération agit pour faciliter les déplacements des habitants, l'accès aux pôles d'emploi, aux gares et aux pôles de mobilité.**

L'une des priorités de la Communauté Paris-Saclay : poursuivre ses efforts et son soutien pour l'intermodalité des moyens de transport, et pour la mise en place de solutions innovantes et alternatives à la voiture individuelle.

Pistes cyclables, vélos électriques, véhicules autonomes, plateformes numériques d'aide à la mobilité, au stationnement, etc. : autant d'actions que porte l'Agglo, avec ses partenaires, pour répondre à l'impérieux besoin de conjuguer mobilité et environnement.

ACCOMPAGNER L'OFFRE DE TRANSPORTS STRUCTURANTS

La Communauté d'Agglomération participe à la mise en œuvre des nouveaux réseaux de transport et veille à leur intégration sur le territoire.

STRATÉGIE & PROGRAMMATION

✓ **Réalisation d'un Schéma de transports : feuille de route 2018-2026 définissant les projets à mettre en œuvre, avec Île-de-France Mobilités et les transporteurs, pour améliorer les déplacements** (desserte des pôles d'activités, des pôles gares, liaisons nord-sud/est-ouest, circulations douces...).

✓ Etudes de programmation pour la réalisation des gares « intermodales » (regroupant plusieurs moyens de transports) de la future ligne 18 (Massy, Palaiseau, Orsay-Gif) et étude de faisabilité pour des aménagements de la gare d'Épinay-sur-Orge.

En cours...

• Etudes pour l'agrandissement et la modernisation de la gare routière de Massy-Atlantis, avec la Société d'Economie Mixte (SEM) Paris Sud Aménagement. L'objectif est d'adapter les infrastructures à l'évolution du trafic : augmenter le nombre de quais (plus de 30), faciliter la liaison vers le plateau de Saclay et la sécurité des voyageurs.

TRAVAUX

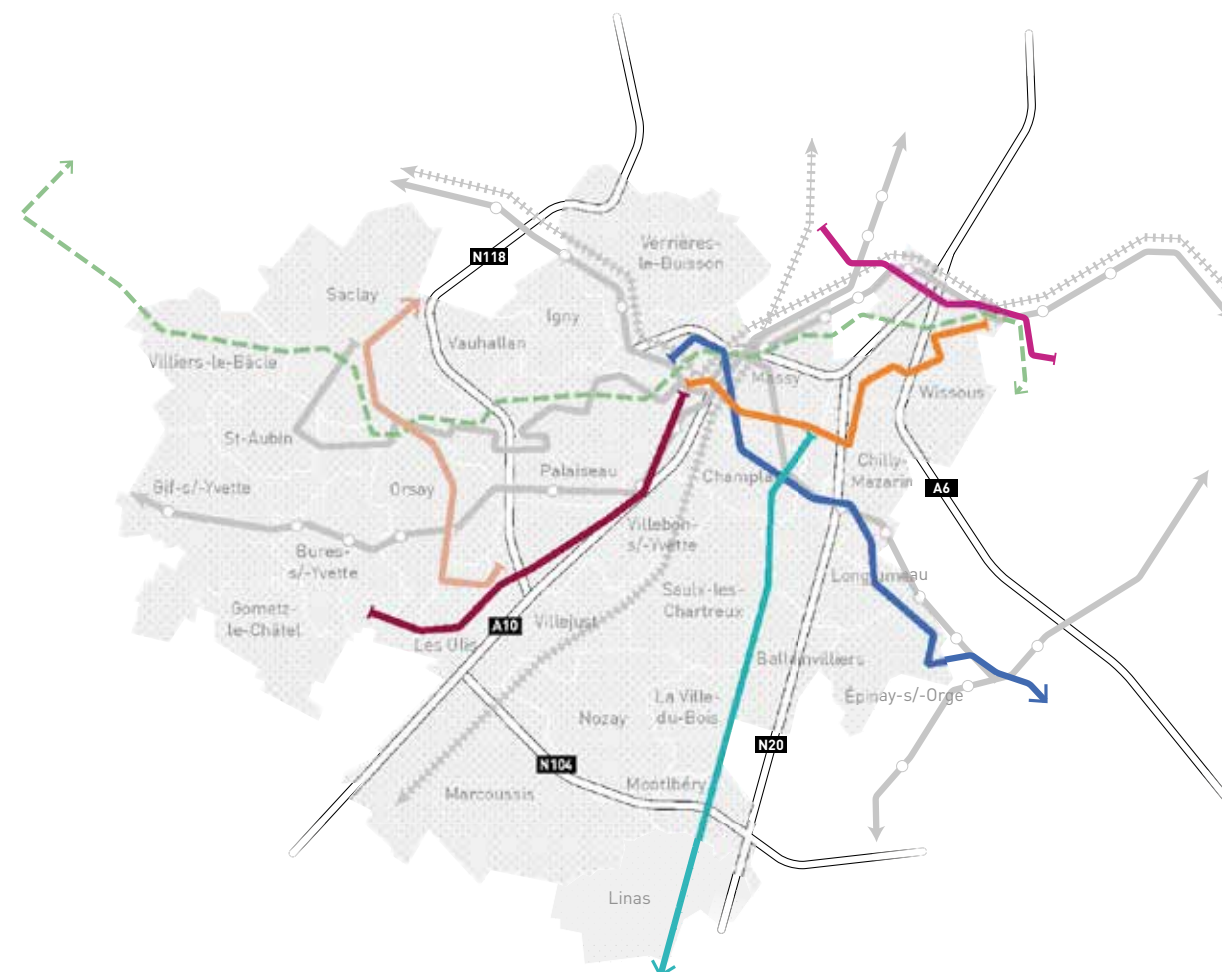
✓ **Suivi du développement des 2 lignes structurantes du territoire, indispensables à son développement :**

→ **T12 EXPRESS** : En 2022, la ligne de Tram-Train reliera les pôles économiques et de transport de Massy et Évry en moins de 40 minutes. 2 nouvelles gares seront créées à Champlan et Massy.

→ **LIGNE 18** : Elle desservira l'un des premiers pôles de recherche au monde avec le campus urbain Paris-Saclay, situé sur le plateau de Saclay. Elle assurera également la connexion de l'agglomération Paris-Saclay avec les principaux pôles économiques du sud-francilien.

- En 2026, entre les gares de Massy-Palaiseau et CEA Saint-Aubin
- En 2027, entre les gares Aéroport d'Orly et Massy-Palaiseau
- En 2030, entre CEA Saint-Aubin et Versailles Chantiers.

+ de 3 millions €
prévus en investissement
communautaire pour
l'extension de
la gare routière
Massy-Atlantis
(sur 13,2 M€HT)



- TCSP* Massy-Arpajon
- TCSP* Courtabœuf-Saclay-Vélizy
- TCSP* Les Ulis-Courtabœuf-Massy
- TCSP* Massy-Orly
- Ligne 18 Société du Grand Paris Express
- T12 Express
- Orlyval

* TCSP : Transport en Commun en Site Propre

RENFORCER L'OFFRE DE TRANSPORTS EN COMMUN | RÉSEAU DE BUS

En lien avec Île-de-France Mobilités et les transporteurs, la Communauté d'Agglomération participe à l'organisation des dessertes sur tout le territoire. Elle cofinance une trentaine de lignes de bus du réseau local et a consacré en 2018 un budget d'environ 5,6 millions d'euros aux transports. Ce budget devrait progresser chaque année.

STRATÉGIE & PROGRAMMATION

- ✓ **Participation active au Forum métropolitain du Grand Paris** afin de contribuer à l'amélioration de la circulation sur les grands axes franciliens (notamment la N118).

ÉQUIPEMENTS & SERVICES

- ✓ **Renforcement de lignes de bus :** dessertes, fréquences, jours et heures de circulation...
 - Ligne 9 les Ulis/Orsay/Moulon/Saclay/Jouy : septembre 2017
 - Lignes 3/4/9 Les Ulis/Bures/Orsay/Moulon/Saclay/Jouy : janvier 2019
 - Ligne 11 liaison Gif Chevry/Gif Gare/Moulon : mai 2019
 - Ligne 199 Massy/Saulx-les-Chartreux/Longjumeau : septembre 2018
 - Ligne 91.06 Massy/Polytechnique/Moulon/Christ de Saclay : septembre 2016 et 2018
 - Lignes 91.10 et 91.11 Orly/Massy/Moulon/Montigny : septembre 2018
 - Lignes 107/108 Massy/Epinay/Sainte Geneviève des Bois : janvier 2018
 - Navette Chronopro de transport à la demande à Courtabœuf : juillet 2017
 - N21 Paris/Massy/Longjumeau : mars 2018
 - N63 Paris/Verrières-le-Buisson/Massy : octobre 2017
 - N122 Paris/Massy/Saint-Rémy-lès-Chevreuse : avril 2017.

- ✓ **Réorganisation de l'offre bus et de la Navette :**
 - Ligne 4 Bures/Les Ulis : septembre 2016 et septembre 2018
 - Ligne 5 Orsay/Les Ulis : septembre 2018
 - **Navettes gratuites : ouverture de 4 nouvelles lignes** à Gif-sur-Yvette (mars 2019) et Palaiseau (avril 2019).

En cours...

- **Renforcement de l'offre bus :**
 - Ligne 7, liaison Orsay-Ville Gare/Moulon : septembre 2019
 - Liaisons est-ouest DM17B : début 2020
 - Liaisons RN20 DM153 : début 2020
 - Noctilien N63 prolongement sur le Plateau de Saclay : avant avril 2020
 - Restructuration et renfort de la desserte de Courtabœuf Lignes 2, 8, 21, 22, 23, DM10, DM11 : fin 2020
 - Refonte du pôle bus d'Orsay-Ville « L'Yvette » pour les lignes 6 et 7 à l'entrée de l'université : fin 2019.



DÉVELOPPER DES MODES ALTERNATIFS DE MOBILITÉ

L'Agglomération contribue au développement des solutions alternatives à la voiture, en complément des moyens de transports en commun habituels.

STRATÉGIE & PROGRAMMATION

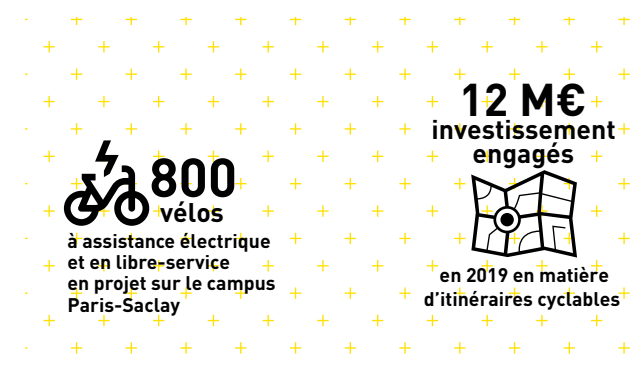
- ✓ **Approbation du Schéma directeur des circulations douces (2018-20120).** Ce document fondateur pose formellement les actions et priorités à mener dans les années à venir pour atteindre les objectifs de l'Agglomération en termes de circulations douces. 200 km d'aménagements cyclables existants à ce jour, et environ 45 km de nouvelles voies cyclables en projet d'ici 2022.

TRAVAUX

- ✓ **Réalisation de plusieurs itinéraires cyclables :** Chilly-Mazarin, Orsay, Villebon-sur-Yvette.

En cours...

- **Requalification de la piste cyclable le long de la N118 (été 2019), entre Corbeville et la Vallée de la Bièvre (pour le compte de l'Etat qui est propriétaire de la voie).**
- **Réalisation de liaisons douces plateau-vallée (Palaiseau / Orsay / Bures-sur-Yvette / Gif-sur-Yvette) en 2019.**
- **Poursuite de l'aménagement de liaisons douces sur le parc d'activités de Courtabœuf : travaux en cours sur l'axe Nord (près de 3 km de piste cyclable).**





ÉQUIPEMENTS & SERVICES

- ✓ **La Communauté d'Agglomération lauréate de l'appel à projet régional en faveur du vélo** pour le développement d'une flotte de vélos à assistance électrique en libre-service sur le campus Paris-Saclay.
- ✓ **Covoiturage** : signalisation de points de rencontres pour les utilisateurs de l'application Oui'Hop (auto-stop connecté) à plusieurs arrêts de bus.
- ✓ **Stationnement vélo** : implantation d'une consigne Véligo de 80 places à la gare de Massy-Atlantis en mars 2019.

En cours...

- *Etudes et travaux pour la création de stationnement sécurisés pour les vélos, en gares de Bures-sur-Yvette, Gif-sur-Yvette, Orsay Le Guichet et Lozère.*



ÉVÉNEMENTS & CRÉATION DE LIENS

- ✓ **Organisation d'ateliers entretien-réparation de vélo**, avec des partenaires tels que Solicycle afin d'encourager l'usage du vélo et permettre aux usagers qui le souhaitent d'être autonomes sur cette gestion.



ACCOMPAGNEMENT / PARTENARIATS

- ✓ **MoveInSaclay** : participation au travail partenarial de recherche et développement sur les mobilités innovantes et création d'un Observatoire des mobilités.
- ✓ **Expérimentation d'une solution de stationnement intelligent** sur le campus Paris-Saclay (ParkInSaclay) avec l'EPA Paris-Saclay et les villes.
- ✓ **Accompagnement de l'expérimentation Transdev de navettes et véhicules autonomes**, inaugurée le 15 mai 2019 sur le Plateau : projet EVAPS (Expérimentation de Véhicules Autonomes sur le territoire de Paris-Saclay) entre la gare Massy-Palaiseau et le campus Paris-Saclay.
- ✓ **Installation par l'EPA Paris-Saclay de 70 bornes de recharge électrique auto** sur 30 stations réparties sur le campus urbain et la vallée (Orsay, Bures-sur-Yvette, Gif-sur-Yvette) dès 2019.
- ✓ **Accompagnement de services de covoiturage privés**, cofinancés par la Région (Oui'hop, Karos, Klaxit, Rézo pouce...).
- ✓ **Accueil d'expérimentations privées** : service de vélos électriques partagés Zoov.

FLUIDIFIER LES AXES ET NŒUDS DE CIRCULATION ROUTIÈRE | UNE MISSION COLLECTIVE

En charge de la gestion et l'entretien de la voirie pour 17 communes, la Communauté d'Agglomération est également engagée dans tous les grands projets d'aménagement routier et urbain.



FINANCES

- ✓ **Co-financement d'une étude pour atténuer les difficultés de circulation dans le nord-est du territoire** (convergence A6-A10-N20-D120-D118...) : étude conduite par la ville de Chilly-Mazarin et copilotée avec les parties prenantes (DIRIF, Région, Département et les villes de Champlan, Longjumeau, Massy, Saulx-les-Chartreux, Wissous).

640 km
de voiries
et espaces publics
attenants gérés
par l'agglo



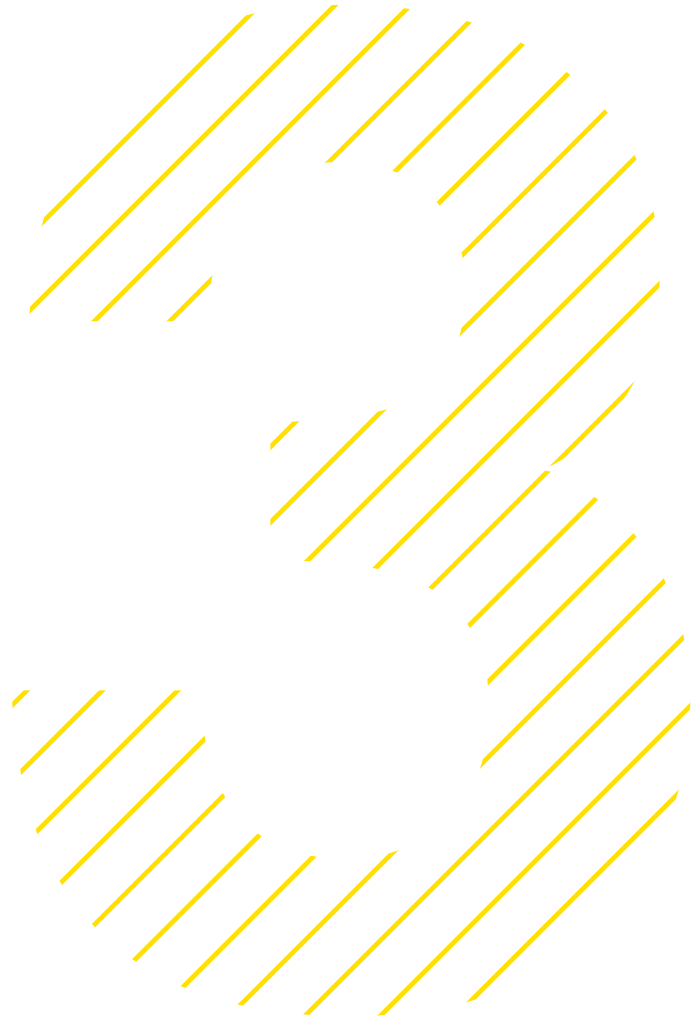
TRAVAUX

- ✓ **Gestion et entretien des voiries communales pour 6 communes supplémentaires au 1^{er} janvier 2018**. 17 des 27 communes ont désormais transféré la compétence à l'Agglomération : Ballainvilliers, Bures-sur-Yvette, Gif-sur-Yvette, Gometz-le-Châtel, Igny, La Ville du Bois, Les Ulis, Linas, Longjumeau, Nozay, Orsay, Palaiseau, Saclay, Saint-Aubin, Vauhallan, Villebon-sur-Yvette, Villiers-le-Bâcle.
- ✓ **Après une forte mobilisation de l'Agglo et des villes concernées et suite aux demandes récurrentes** :
 - Obtention de la création par la DIRIF de 3 km de voie de bus réservée sur l'A10, sens province-Paris. Objectif : faciliter la liaison de transport en commun entre Courtabœuf et le pôle gares de Massy.
 - Réalisation de l'aménagement sur la RN20 du carrefour des Echassons (La Ville du Bois, Montlhéry), par le Département, pour faciliter la circulation des bus.

35 M€
investis depuis 2016
dans les travaux d'entretien
de voirie, sur l'ensemble
du territoire

En cours (avec collectivités et partenaires) ...

- *Requalification axe RN 20 de Massy à Linas : carrefour Route de Chasse et points de gestion des bus, avec le Département.*
- *Réaménagement du ring du Pileu (Massy, Igny, Palaiseau) : intégration urbaine, circulations piétons et cyclistes... Etude en cours : résultats prévus à l'automne 2019.*
- *Réaménagement du rond-point du Christ de Saclay pour faciliter l'accès au plateau de Saclay et les accès à la N118. Travaux réalisés par le Département, jusqu'en mars 2020.*
- *Réaménagement de l'échangeur de Corbeville (Orsay, Saclay) par l'EPA ParisSaclay : études en cours.*
- *Réaménagement du ring des Ulis, par le Département de l'Essonne : début des travaux 2^e sem. 2019.*
- *Aménagement aux normes PMR de 33 nouveaux arrêts de bus en 2019 et 2020.*



AMÉNAGEMENT DURABLE

CONSERVER UN CADRE DE VIE PRIVILÉGIÉ ET ÉQUILIBRÉ

////////////////////

Accompagner le développement économique et urbain, tout en conservant un cadre de vie privilégié et équilibré, c'est tout l'enjeu de notre territoire. Pour répondre aux besoins de logement et accueillir de nouvelles activités, l'Agglo privilégie une densification autour des pôles d'échanges, gares et pôles de mobilité, afin de préserver ailleurs les espaces naturels et agricoles.

Cette richesse environnementale participe directement à la qualité de vie des 27 villes de Paris-Saclay. Il est essentiel de la protéger et la valoriser. C'est la raison pour laquelle la transition écologique est l'un des piliers de l'action de la Communauté Paris-Saclay, au service du territoire et de ses habitants.

ACCOMPAGNER L'AMÉNAGEMENT DU TERRITOIRE EN LUTTANT CONTRE L'ÉTALEMENT URBAIN

La Communauté d'Agglomération par sa vision intercommunale se positionne comme un acteur engagé au service d'un aménagement intelligent et durable pour l'ensemble du territoire. Des enjeux du cluster à ceux de l'habitat et de l'environnement, l'Agglo poursuit son action de développement territorial responsable, co-construit et ambitieux.

STRATÉGIE & PROGRAMMATION

- ✓ **Le Contrat de Développement Territorial « Paris-Saclay Territoire Sud* »** a été signé, le 5 juillet 2016, en présence du Préfet de la Région Île-de-France, au siège de la Communauté Paris-Saclay, à Orsay.
Ce document stratégique est l'aboutissement de plusieurs années de travail entre l'État, l'Agglomération, les communes et ses partenaires pour accompagner l'émergence d'un cluster économique et scientifique de rang mondial. Le périmètre du CDT concerne 7 communes de la Communauté Paris-Saclay : Bures-sur-Yvette, Gif-sur-Yvette, Les Ulis, Orsay, Palaiseau, Saclay et Saint-Aubin.
Il présente les opérations à engager durant les 15 prochaines années, sur la Frange Sud du Plateau de Saclay, le site historique de l'Université Paris-Sud situé dans la vallée et le secteur de Courtabœuf sur la commune des Ulis.
- ✓ **5 Zones d'Aménagement Concerté (ZAC) reconnues d'intérêt communautaire en novembre 2017 et avril 2019 (Corbeville) :** Moulon, Corbeville et Quartier de l'École polytechnique (dans le cadre du CDT / aménageur : Établissement public d'aménagement Paris-Saclay, EPAPS), Les Ruchères (Igny) et Les Hauts de Wissous 2.
- ✓ **Requalification de la RN 20 :** création du nouveau Syndicat mixte d'étude (SME RN20) en 2016, et approbation du Plan directeur en 2017.
- ✓ **Reconversion de friche du fief de Lunezy, à Nozay :** mise en œuvre d'une étude de requalification et programmation du projet.
- ✓ **Organisation d'ateliers sur le terrain et d'un diagnostic partagé,** en partenariat avec le Conseil d'architecture, d'urbanisme et de l'environnement (CAUE), pour intégrer les enjeux de paysage dans les projets d'aménagement.

*Document consultable par tous sur paris-saclay.com (rubrique L'Agglo / Institution / Documents cadres).

→ Le projet de cluster Paris-Saclay en cours de réalisation sur la frange sud du Plateau de Saclay, prévu dans le cadre de l'Opération d'Intérêt National, a été classé dans le top 8 des clusters de rang mondial*. Outre des activités économiques et des activités de recherche et développement privées et publiques, de la présence des établissements d'enseignement supérieur, il comporte également des programmes de logements étudiants et familiaux qui s'accompagneront de commerces et services publics.

* Technology Review, la revue du Massachusetts Institute of Technology, a classé le Plateau dans le top 8 mondial des clusters innovants, aux côtés du modèle Silicon Valley aux Etats-Unis.





→ Ballainvilliers / Rénovation du terrain de football.



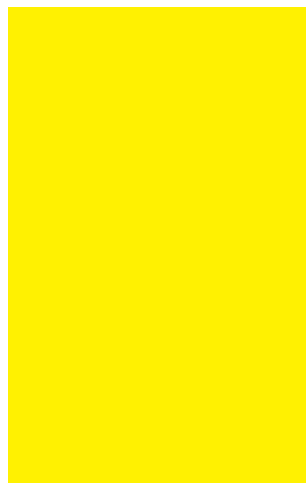
→ Bures-sur-Yvette / Construction et ouverture de la nouvelle médiathèque.



→ Gometz-le-Châtel / Soutien technique à la réalisation d'un programme de 60 logements sociaux.



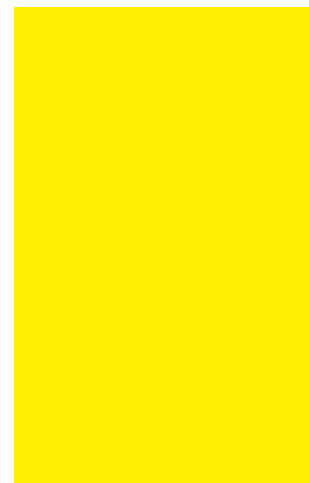
→ Longjumeau / Ateliers de co-construction avec les habitants et accompagnement pour l'opération de renouvellement urbain du quartier La Rocade/Bel-Air.



→ Épinay-sur-Orge / Accompagnement du projet de Tram-Train T12 Express avec transformation de la gare en un pôle multimodal.



→ Les Ulis / Aides financières pour le réaménagement de l'accueil de la mairie et la création d'un guichet unique, pour la rénovation de groupes scolaires et divers autres projets municipaux.



→ Champlan / Nouvelles circulations douces (chemin du Lavoir...), aides à la rénovation du complexe sportif et à la réfection de la rue de la Division Leclerc.



→ Gif-sur-Yvette / Lancement d'un service de navettes gratuites pour connecter les quartiers aux lieux de vie et équipements publics.



→ Igny / Soutien technique au réaménagement du centre-bourg.



→ Chilly-Mazarin / Modernisation du parc d'activités de la Vigne aux Loups : signalétique, circulations douces, aménagement de l'espace public...



→ Villiers-le-Bâcle / Aides financières à la réalisation de la rénovation de la mairie et de l'école.



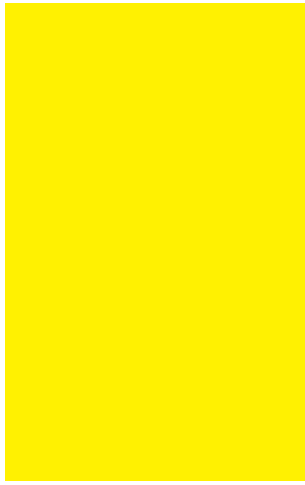
→ Villejust / Festival intercommunal d'arts de la rue « Encore les beaux jours » au centre cynotechnique.



→ **Montlhéry** / SPaCe, une expo intercommunale d'art contemporain au cœur de l'espace public sur 8 villes chaque année.



→ **La Ville-du-Bois** / Des aides financières à la réalisation de plusieurs projets, dont la rénovation de l'école Ambroise Paré prévue à l'été 2019.



→ **Marcoussis** / Soutien technique pour l'installation à venir de la plus grande ferme solaire d'Île-de-France.



→ **Massy** / Plus de 3 M€ inscrits au budget pour l'extension de la gare routière.



→ **Animer, fédérer et créer du lien entre les habitants et les acteurs du territoire avec des événements culturels et sportifs à fort rayonnement.**



→ **Saclay** / Aides financières pour les travaux de la salle de loisirs et culture et le gymnase de Favreuse.



→ **Donner l'envie et les moyens de porter l'innovation, y compris auprès des plus jeunes avec l'événement Startup For Kids.**



→ Traversant 9 communes du territoire, l'axe RN20 est au cœur d'un important projet de requalification urbaine et de modernisation des circulations.



→ Des dispositifs de protection garantissent la préservation du cadre de vie et de l'environnement. L'objectif est de développer une agriculture durable et connectée avec le territoire, et de valoriser les espaces naturels pour demain mieux les préserver.



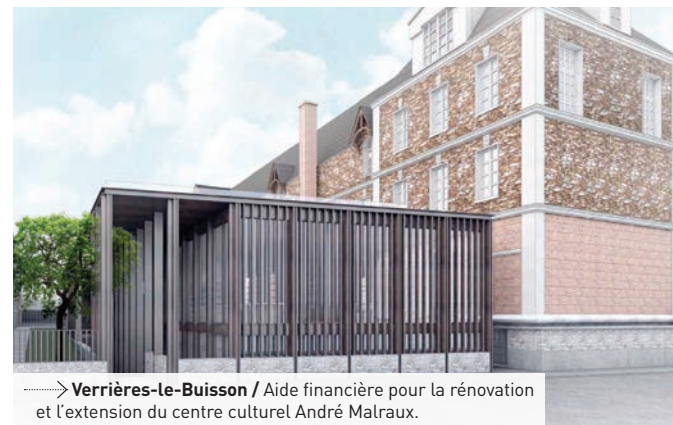
→ **Linas** / Renouvellement du réseau d'eau potable (avenue Boillot).



→ **Wissous** / Aide financière à la réalisation de travaux d'accessibilité des bâtiments communaux et à la réhabilitation de l'école La Fontaine.



→ **Palaiseau** / Lancement en 2019 des travaux du nouveau Conservatoire à Rayonnement Intercommunal.



→ **Verrières-le-Buisson** / Aide financière pour la rénovation et l'extension du centre culturel André Malraux.



→ **Vauhallan** / Soutien au Jardin de Cocagne de Limon en faveur de l'insertion et du développement des circuits courts.



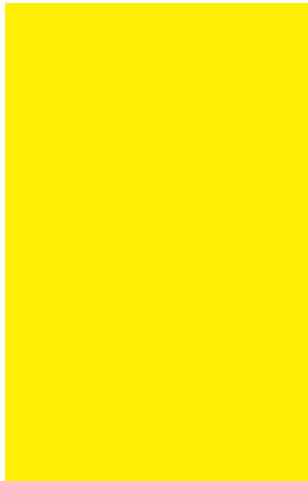
→ Les cours d'eau et les milieux aquatiques et humides sont restaurés et valorisés pour favoriser la biodiversité sur le territoire, et permettre à chacun de profiter de la nature sans risquer de la compromettre.



→ Saint-Aubin / Aide financière pour la reconstruction du mur d'enceinte de la ferme de la Commanderie.



→ Nozay / Aide financière pour l'ouverture d'une maison pluridisciplinaire de santé.



→ Orsay / Réalisation et ouverture du nouveau Conservatoire à Rayonnement Départemental qui accueille plus d'un millier d'élèves.



→ Saules-les-Chartreux / Concert Tremplin pour favoriser l'émergence des jeunes talents dans le cadre du dispositif d'accompagnement intercommunal MAPS (Musiques Actuelles de Paris-Saclay).



→ Villebon-sur-Yvette / Un an sur deux, le centre culturel Jacques Brel accueille le concert annuel du Nouvel An de l'Agglo. Une manifestation gratuite ouverte à tous les habitants.



→ Paris-Saclay, un territoire qui s'engage contre le réchauffement climatique et la transition écologique : l'Agglomération sera la première d'Île-de-France à adopter son Plan Climat en juin 2019.



→ Valeurs sociées de l'Agglomération, la solidarité intercommunale et la cohésion sociale se concrétisent notamment dans les quartiers prioritaires au travers de projets co-construits avec les habitants.

ACCOMPAGNER L'AMÉNAGEMENT DU TERRITOIRE EN LUTTANT CONTRE L'ÉTALEMENT URBAIN

STRATÉGIE & PROGRAMMATION [SUITE]

- ✓ **Etude pour le schéma de cohérence paysagère** Orsay/Bures-sur-Yvette et étude urbaine pour le campus-vallée de l'université Paris-Sud, pour réaliser des nouveaux programmes dans les bâtiments existants et aménager les espaces publics en lien avec la ville.

En cours...

- **Réaménagement de la RN20 :**
 - Etude urbaine « Place du Château » entre les 3 communes de Ballainvilliers, La Ville-du-Bois et Longpont-sur-Orge, en lien avec Cœur d'Essonne Agglomération, le Département et le Syndicat mixte RN20.
 - Etude urbaine et de circulation à Linas.
 - Accompagnement de la ville de Ballainvilliers en vue d'un programme d'aménagement des abords de la RN20 (ZAE - secteur de la Bâte), en lien avec l'EPFIF (Etablissement Public Foncier d'Île-de-France).

→ Le Schéma directeur des circulations douces prévoit de réaliser environ 50 km de nouvelles voies cyclables d'ici 2022, ainsi que des infrastructures favorisant l'usage du vélo en complément des transports en commun : parcs de stationnement sécurisés, système de vélo-partage, ...

OFFRIR UN HABITAT ADAPTÉ À CHACUN

Le développement économique et scientifique de la Communauté Paris-Saclay et les évolutions de modes de vie génèrent des besoins importants en logement. Pour favoriser ce dynamisme, l'Agglomération doit être en mesure d'offrir un habitat adapté à chacun, tout en préservant la qualité de vie sur le territoire. Les actions menées visent à offrir un parcours résidentiel à l'échelle intercommunale, permettant de proposer aux habitants, des logements adaptés aux évolutions de leur situation économique, familiale, ou en termes d'autonomie.

STRATÉGIE & PROGRAMMATION

- ✓ **Programme Local de l'Habitat (PLH) :** arrêté en février 2019, ce document-cadre planifie pour la période 2019-2024 le programme d'actions en matière de construction et rénovation de logements sur le territoire, en intégrant notamment un objectif de mixité sociale. Le PLH regroupe un diagnostic du parc de logement dans les 27 communes, les orientations stratégiques et le programme d'actions prévu pour les suivre ainsi que des données détaillées par commune. Il sera à nouveau arrêté en juin puis mis à l'approbation définitive à l'automne 2019.

En cours...

- *Mise en œuvre des actions du Programme Local de l'Habitat :*
 - Constitution d'un observatoire de l'habitat et du foncier
 - Elaboration d'une charte de la qualité urbaine et architecturale.

+ + + + +
+ **3300** nouveaux logements/an +
+ jusqu'en 2024 prévus dans le Programme Local de l'Habitat +
+ + + + +



DISPOSITIFS & OUTILS

- ✓ **Mise en œuvre de l'Opération Programmée d'Amélioration de l'Habitat (OPAH).** Signature d'une convention entre l'État, l'Agence nationale de l'habitat (ANAH), et la Communauté d'Agglomération Paris-Saclay, pour lancer cette opération incitative qui accompagne les habitants dans la rénovation de leur logement. La Communauté d'Agglomération Paris-Saclay s'engage ainsi concrètement dans l'amélioration du cadre de vie.
- ✓ **Accompagnement de la rénovation de logements :** une stratégie intégrée dans le Plan Climat Air Energie Territorial adopté en juin 2018.
- ✓ **Accueil des gens du voyage :** reprise de la gestion des aires d'accueil, réhabilitation d'une aire à Massy accueillant 50 à 60 places.

PROTÉGER L'AGRICULTURE ET ACCOMPAGNER SON DÉVELOPPEMENT

La proximité du tissu urbain est à la fois un atout pour l'agriculture, qui dispose d'un fort potentiel de développement de ses circuits de commercialisation de proximité, mais génère également des nuisances et certaines difficultés. Dans un contexte de pression urbaine et d'évolution rapide, la Communauté d'Agglomération souhaite protéger l'agriculture, préserver ce paysage varié et de qualité et le mettre en valeur. **C'est la raison d'être de la Charte et du programme d'actions de la Zone de Protection Naturelle Agricole et Forestière.**

STRATÉGIE & PROGRAMMATION

- ✓ **Approbation de la Charte et du programme d'actions de la Zone de Protection Naturelle Agricole et Forestière (ZPNAF) du plateau de Saclay en novembre 2017 :** 4115 ha sanctuarisés sur le plateau et ses environs, dont 2469 ha réservés à l'agriculture. Avec la charte de la ZPNAF, tous les partenaires partagent une vision commune et s'engagent dans un programme d'actions formalisé. Elaboré sous la conduite de l'EPA Paris-Saclay et de l'association Terre & Cité, le programme prévoit entre autres le développement de l'agriculture locale et des circuits courts, la mise en valeur du patrimoine naturel et les moyens mis en place pour faciliter les conditions de travail des agriculteurs et notamment la circulation de leurs engins.

En cours...

- *Elaboration du 1^{er} Projet alimentaire territorial d'Île-de-France (PAT), coordonné par l'association Terre et Cité et en partenariat avec le Triangle Vert, la couveuse d'activités Les Champs des possibles, la Chambre d'agriculture et les Communautés d'Agglomération Versailles-Grand Parc et Saint-Quentin-en-Yvelines.*
Objectif : renforcer et rapprocher productions et consommation locales, en soutenant l'installation agricole, la diversification des exploitations, la transformation des produits, et en favorisant la mise en place de filières de distribution.
Ce PAT est conduit sur les 27 communes de l'Agglomération, ainsi que sur les territoires de Saint-Quentin-en Yvelines et Versailles Grand Parc. Environ 800 000 habitants sont concernés dans le cadre de ce 1^{er} Projet alimentaire territorial labellisé en Île-de-France.

DISPOSITIFS & OUTILS

- ✓ **Valorisation des circuits courts** : cartographie et mise en ligne des points de vente directs des produits de l'agriculture locale.

En cours...

- Installation d'un verger conservatoire servant de support à des activités de recherche dans la lisière nord du campus Paris-Saclay.
- Participation au comité de pilotage du programme européen LEADER qui a permis de soutenir plusieurs projets agricoles : lutte contre les ravageurs, acquisition de matériel, etc.
- Aménagement d'une frange paysagère à Villiers-le-Bâcle : co-construction avec les habitants et les écoliers.
- Projet de valorisation des bio déchets en lien avec les agriculteurs.
- Livraison de paniers de légumes des Potagers de Marcoussis aux bénéficiaires de l'épicerie sociale de Longjumeau.

FINANCES

- ✓ **Soutien financier à 4 projets d'installation agricole** en circuits courts à Gometz-le-Châtel, Igny et Saulx-les-Chartreux.

ÉVÉNEMENTS & CRÉATION DE LIENS

- ✓ **Participation et co-organisation des rencontres professionnelles de l'agriculture urbaine à Igny.**

En cours...

- *Projet Living Lab* : un « laboratoire vivant » pour favoriser les interactions entre agriculteurs, associations, habitants et acteurs de la recherche agronomique, autour des thématiques liées à l'agriculture, l'écologie territoriale et l'économie circulaire.

LUTTER CONTRE LES DIFFÉRENTES FORMES DE NUISANCES ET PROMOUVOIR LA BIODIVERSITÉ

La préservation de la biodiversité est un levier majeur pour contribuer à la protection du cadre de vie. La Communauté Paris-Saclay souhaite mobiliser l'ensemble des habitants et notamment le public scolaire et familial sur ce sujet, ainsi que les acteurs publics, les associations ou encore les entreprises locales.

ÉQUIPEMENTS & SERVICES

- ✓ **Création et inauguration le 20 juin 2019 d'un observatoire ornithologique aux étangs de Saclay.** Soutien financier et en ingénierie à la commune de Saclay.

DISPOSITIFS & OUTILS

- ✓ **Programme « Découvrir et accueillir la biodiversité à l'école »** avec la Ligue pour la Protection des Oiseaux Île-de-France.
- ✓ **Accueil de classes élémentaires à la Ferme pédagogique du Bel Air** à Villiers-le-Bâcle.

En cours...

- *Plan de prévention et cartographie du bruit dans l'environnement avec Bruitparif.*

ÉVÉNEMENTS & CRÉATION DE LIENS

- ✓ **Organisation d'un événement annuel dédié à l'éducation à l'environnement et au développement durable** : les Randos'durables (ateliers pédagogiques, randonnées, visites découvertes et visites du Sentier d'interprétation agricole de Saclay).
- ✓ **Accueil des 9^{es} Assises nationales de la biodiversité**, au Palais des Congrès Paris-Saclay, à Massy du 19 au 21 juin 2019 et valorisation des initiatives locales.

FINANCES

- ✓ **Financement d'un dispositif de mesures croisées Air et Bruit** pour doter la collectivité d'éléments tangibles sur les niveaux d'exposition et les principaux secteurs à enjeu afin de réfléchir à la mise en place d'actions concrètes dans le but de limiter ces pollutions.
- ✓ **Subvention à l'Agence Régionale de la Biodiversité** pour accéder à une expertise pour la mise en œuvre de projets.

En cours...

- *Fonds de soutien aux projets de développement durable à destination des communes.*

ACCOMPAGNEMENT / PARTENARIATS

- ✓ **Travail avec Airparif sur la production de cartes d'exposition du territoire à la pollution atmosphérique.**



S'ENGAGER DANS LA TRANSITION ÉNERGÉTIQUE

La Communauté Paris Saclay est le maillon fondamental pour atteindre les ambitions portées par la loi pour la Transition Énergétique et la Croissance Verte. Elle est l'autorité organisatrice de l'énergie et elle est la première Agglomération d'Île-de-France à avoir adopté un Plan Climat Air Énergie Territorial (PCAET). Il déclinera dans ses compétences propres, une véritable politique climatique et énergétique locale sur son territoire.

STRATÉGIE & PROGRAMMATION

- ✓ **Adoption le 26 juin 2019 du Plan Climat Air Énergie Territorial (PCAET)** par le Conseil Communautaire : après une large démarche de co-construction menée sur plusieurs mois, Paris-Saclay devient ainsi la première Agglo d'Île-de-France à adopter son programme d'actions pour ralentir le réchauffement climatique et engager durablement la transition écologique sur le territoire. Le Plan Climat de Paris-Saclay a l'ambition de répondre aux enjeux de notre territoire et d'offrir des solutions concrètes aux habitants et usagers dans leur vie quotidienne : transports, économies d'énergie, valorisation des déchets...

ÉQUIPEMENTS & SERVICES

- ✓ **Lancement du programme SOLEIL** (Soutien pour un Logement Économique par une Intervention Locale) : service gratuit pour aider les ménages en situation de précarité énergétique, avec l'Agence Locale de l'Énergie et du Climat (ALEC-Ouest-Essonne).
- ✓ **Exercice de la compétence Autorité Organisatrice** de distribution d'énergie électrique depuis le 1^{er} janvier 2018 sur 13 communes.
- ✓ **Soutien aux projets d'énergies renouvelables** : appui technique et juridique au projet de ferme photovoltaïque à Marcoussis. Le territoire va ainsi accueillir la plus grande ferme solaire d'Île-de-France : 76 500 panneaux photovoltaïques sur un site qui abritera également 250 ovins afin de développer l'éco-pâturage et mettre en place une filière agricole bio.
- ✓ **Étude de faisabilité pour créer un réseau de chaleur par récupération de chaleur fatale (DATA 4)** à Nozay.
- ✓ **Portail Internet** pour la sensibilisation du public à la transition écologique. www.agissons pourleclimat.fr

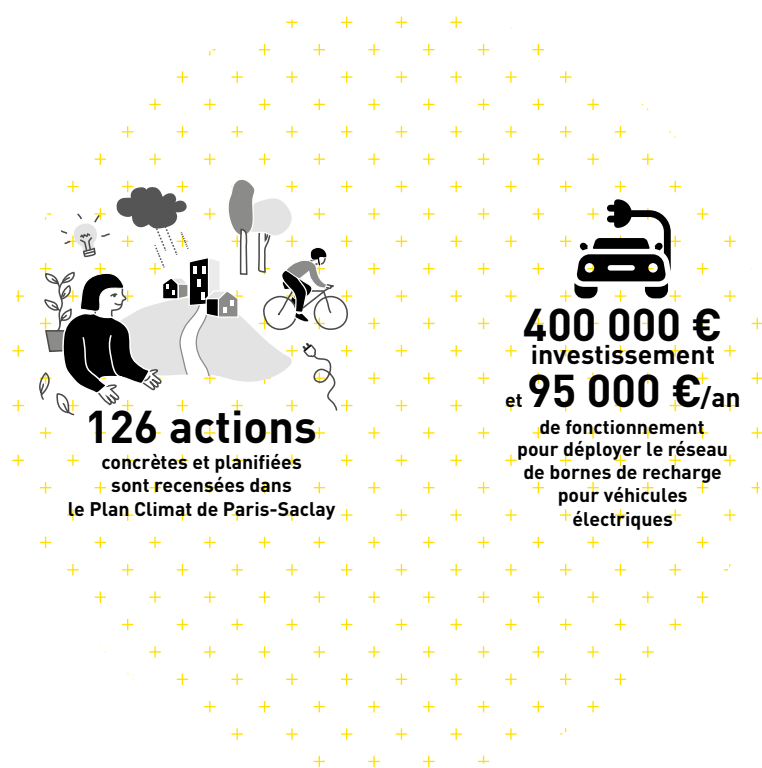
ÉQUIPEMENTS & SERVICES

En cours...

- Installation, maintenance et supervision de bornes de recharge pour véhicules électriques : 50 bornes déployées au cours du 2^e semestre 2019 et réparties dans 20 communes du territoire.
- Elaboration du Plan Agglo Eco Responsable visant à améliorer les fonctions internes de notre collectivité et à réduire notre impact « climat-air-énergie ».
- Renégociation du contrat de délégation de service public pour la distribution d'énergie électrique avec ENEDIS et EDF.
- Diagnostic énergétique de notre patrimoine bâti.

ACCOMPAGNEMENT / PARTENARIATS

- ✓ **Convention avec l'ALEC-Ouest Essonne** : sensibilisation et accompagnement gratuit des particuliers pour rénover leur habitat ; contribution au service « Rénover Malin » au travers de la plateforme territoriale de rénovation énergétique.



PROMOUVOIR L'ÉCONOMIE CIRCULAIRE OPTIMISER LA COLLECTE ET LE TRAITEMENT DES ORDURES MÉNAGÈRES

Il s'agit de limiter le gaspillage des ressources et leur impact environnemental tout en augmentant l'efficacité à tous les stades de la vie d'un produit. Il est primordial d'engager une démarche de réduction des déchets des ménages et des entreprises, en lien avec les syndicats compétents, et de favoriser leur valorisation ou leur réutilisation. L'Agglomération soutient notamment des initiatives telles que les recycleries, les ressourceries ou la réparation de matériel (informatique, électroménager...) en vue de leur réutilisation. La part des ordures ménagères résiduelles ainsi que la part résultant des activités économiques doivent diminuer au profit de la valorisation des déchets ou, lorsqu'elle est inévitable, être traitée par l'incinération en assurant une valorisation énergétique.

STRATÉGIE & PROGRAMMATION

- ✓ **26 actions pour développer l'économie circulaire** : adoption d'une feuille de route (valorisation des biodéchets issus de la restauration collective, charte dédiée aux bâtiments et travaux publics, etc.)

En cours...

- Suivi de l'étude sur la valorisation énergétique des déchets organiques, portée par l'EPA Paris-Saclay.

FINANCES

- ✓ **Mutualisation des marchés de collecte des déchets** sur les 8 villes gérées directement par la Communauté d'Agglomération, qui a permis d'optimiser les coûts et les équipements de collecte.
Liste des villes : Chilly-Mazarin, Epinay-sur-Orge, Marcoussis, Massy, Nozay, Saulx-les-Chartreux, Voisin-Le-Bretonneux, Wissous.

En cours...

- **Commande publique durable** : intégration de clauses d'économie circulaire dans les marchés publics de construction portés par l'Agglo.



DISPOSITIFS & OUTILS

✓ **Recyclage des objets usagés** : soutien aux ressourceries (La Recyclerie sportive à Massy aux Ulis), mise à disposition de boîtes de collecte des vieux téléphones portables pour leur reconditionnement ou recyclage (dans le cadre de la convention avec Orange).

✓ **Réalisation d'une grainothèque** à la médiathèque intercommunale d'Orsay et expérimentation d'un système de prêts d'objets entre particuliers dans celle des Ulis.

En cours...

•• Engagement d'une campagne de sensibilisation pour réduire la production de déchets et améliorer le tri (Chilly-Mazarin, Massy, Verrières-le-Buisson).

•• Développement de partenariats avec CentraleSupélec sur l'économie circulaire : projets avec des étudiants, participation à une chaire d'études.

•• Mise en place du tri à la source des biodéchets dans les établissements publics du territoire, en lien avec les communes, le Département et le Syndicat mixte des Ordures Ménagères de la Vallée de Chevreuse (SIOM).

•• Extension des ateliers d'entretien-réparation de vélos sur le territoire.

•• Recensement et valorisation des initiatives locales en matière d'économie sociale et solidaire et d'économie circulaire. Projet d'annuaire.

MAÎTRISER LES ENJEUX HYDRAULIQUES ET D'ASSAINISSEMENT TOUT EN PRÉSERVANT LES MILIEUX AQUATIQUES

L'action de la Communauté Paris-Saclay en matière hydraulique s'inscrit dans le Schéma Directeur d'Aménagement et de Gestion des Eaux (SDAGE) de la Seine qui fixe les orientations fondamentales d'une gestion équilibrée et durable de la ressource en eau pour la période 2016-2021. L'Agglomération s'engage pour améliorer, restaurer et préserver les milieux aquatiques et humides, pour prévenir et gérer les inondations, pour renforcer l'attrait des cours d'eau et réduire la pollution phytosanitaire. Elle souhaite améliorer la gestion de l'assainissement et la distribution de l'eau potable à l'échelle intercommunale pour préserver la qualité et la quantité de la ressource.

ÉQUIPEMENTS & SERVICES

✓ **Gestion des milieux aquatiques et prévention des inondations (GeMAPI)** : l'Agglomération a délégué la compétence aux trois syndicats de rivière habilités (SIAVB, SIAHVY, SYORP) et mis en place un comité de pilotage pour améliorer la gestion des milieux naturels et la protection des populations contre les inondations.

✓ Eau potable :

- Compétence gérée par l'Agglo et le SEDIF sur l'ensemble du territoire depuis 2017 : suivi des contrats de délégation de service public (DSP).

- Regroupement de 10 contrats de DSP en un seul pour optimiser les coûts.

- Mise en place d'une convention d'achat d'eau en gros pour 22 communes et lancement d'un programme ambitieux de renouvellement du réseau d'eau potable.

En cours...

•• Adoption de la charte de gestion des eaux pluviales urbaines et de ruissellement destinée à limiter les impacts des inondations sur les biens et les personnes.

Eau potable :

- Elaboration du schéma directeur de l'eau potable : feuille de route gravant collectivement pour les années à venir, les actions (PPI), priorités et objectif en la matière.

- Mise en place du règlement de service eau potable communautaire.

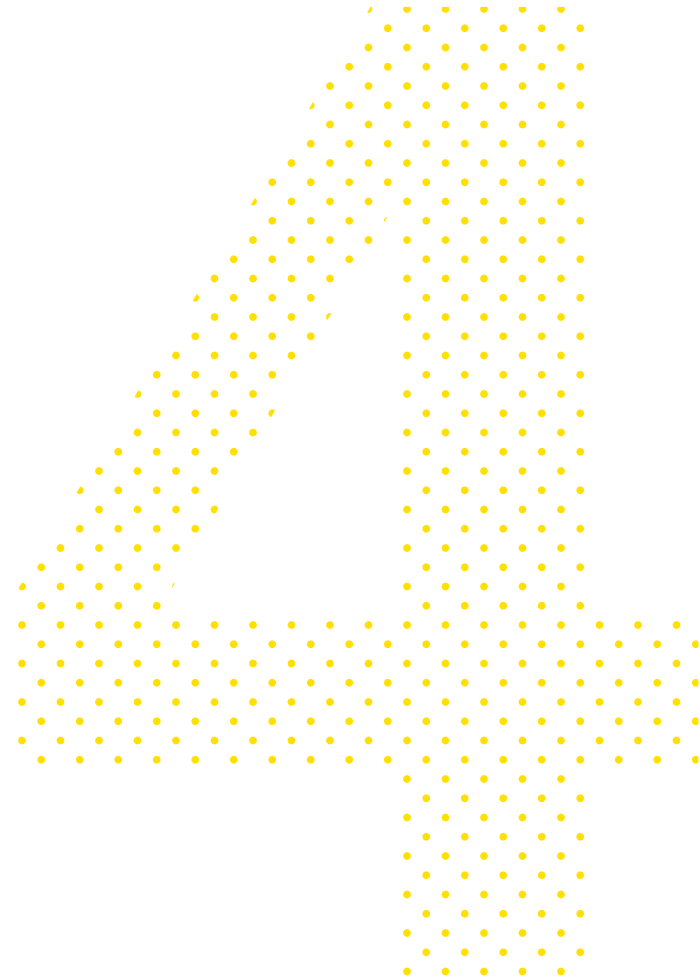
- Etude du réseau afin d'anticiper et programmer son optimisation.

Assainissement :

- Préparation du transfert de la compétence assainissement (gestion des eaux usées et eaux pluviales urbaines)

à la Communauté d'Agglomération. A compter du 1^{er} janvier 2020.

 **9 M€**
investissement
prévus en 2019 et 2020
pour renouveler
les réseaux d'eau potable



COHÉSION SOCIALE

VALORISER LES DYNAMIQUES LOCALES LIER ET ANIMER LE TERRITOIRE

////////////////////

La solidarité entre les communes et entre les individus est l'une des valeurs socles portée par l'Agglomération. Elle se traduit par la volonté de mener une politique de cohésion territoriale, s'appuyant sur la politique de la ville, l'action sociale, la santé et une offre culturelle et sportive accessible à tous.

Réduire les inégalités sociales et territoriales, accompagner les populations fragiles, assurer un maillage équilibré de l'offre de santé, tout comme réunir les habitants autour de rendez-vous culturels ou sportifs, permet de créer du lien entre les habitants, et de les rassembler autour de valeurs partagées.

POLITIQUE DE LA VILLE ET SOLIDARITÉ FAVORISER LA COHÉSION SOCIALE ET TERRITORIALE

Favoriser l'accès à l'éducation, l'emploi, au logement ou encore au droit, améliorer le cadre de vie, c'est permettre à chaque habitant de profiter du formidable potentiel qu'offre le territoire.

STRATÉGIE & PROGRAMMATION

- ✓ **Inscription dans le Pacte financier et fiscal de solidarité 2017/2022 :** 500 000 euros/an en fonctionnement et 5 millions d'investissement pour les 4 villes bénéficiant des Contrats de ville (Massy, Les Ulis, Longjumeau en quartier prioritaire et Palaiseau en quartier de veille).

En cours...

- Fusion des 2 contrats de ville Les Ulis/Palaiseau et Massy/Longjumeau au travers de la signature d'un protocole unique d'engagements réciproques afin d'arrêter les priorités et les actions à menées dans les quartiers (objectif emploi pour les jeunes sans formation, chantier éducatif et d'insertion sociale des jeunes, lutte contre la déscolarisation).

ÉQUIPEMENTS & SERVICES

- ✓ **Mise en place de nouvelles permanences à la Maison de Justice et de droit :** soutien psychologique pour l'aide aux victimes, permanences dédiées aux jeunes au PIJ d'Orsay.
- ✓ **Lancement de l'action « Enseignement artistique et handicap »** dans les conservatoires intercommunaux. Formation des enseignants des conservatoires et partenariats avec des étudiants et start-up afin de développer des outils rendant l'instrument accessible à tous.
- ✓ **Mise en place de services et d'outils destinés aux personnes en situation de handicap** à la médiathèque des Ulis et autres médiathèques intercommunales.

DISPOSITIFS & OUTILS

- ✓ **Lancement du projet (réalisé en co-construction avec les habitants) de renouvellement urbain de la Rocade Bel-Air à Longjumeau.** L'objectif vise à améliorer les conditions de vie des habitants, ouvrir et diversifier ce quartier pour améliorer son attractivité.
- ✓ **Mise en œuvre d'une nouvelle convention de Gestion Urbaine et Sociale de Proximité (GUSP)** aux Ulis pour améliorer le cadre de vie des habitants. Associant Etat, département, ville, bailleurs, transporteurs et Agglo. Le dispositif permet une réponse rapide et coordonnée en cas de dysfonctionnement.
- ✓ **Mise en œuvre d'actions dans les quartiers politiques de la ville** avec les bailleurs sociaux pour améliorer le cadre de vie (sécurisation des parkings souterrains ...) et participer au lien social (financement d'actions des amicales des locataires...).
- ✓ **Dans le cadre de la protection de l'enfance et de l'adolescence,** l'Agglomération conventionne directement avec le Département et les clubs de prévention spécialisée qui agissent auprès du jeune public dans l'espace public et dans les maisons de quartier.
- ✓ **Lutte contre la fracture numérique** en facilitant l'acquisition de matériel informatique d'occasion reconditionné. Partenariat avec les Établissements et Services d'Aide par le Travail (ESAT), les Centres Communaux d'Actions Sociales, et renouvellement de la convention avec l'entreprise d'insertion ECODAIR.

FINANCES

- ✓ **Soutien à la construction et à la réhabilitation de logements sociaux** sur l'ensemble du territoire, par des aides financières au titre de la surcharge foncière (1 000€/logement social familial), et garanties d'emprunt accordées aux bailleurs sociaux (à hauteur de 50% du montant des prêts).

En cours...

- Soutien financier au projet DEMOS mené par la Philharmonie de Paris (2017/2020) afin de sensibiliser les jeunes des quartiers prioritaires politique de la ville à la musique classique et à la pratique instrumentale.



ACCOMPAGNEMENT / PARTENARIATS

- ✓ **Contrats de ville** : participation financière et pilotage d'actions visant à réduire les inégalités urbaines et sociales, aux côtés des partenaires associatifs et institutionnels.

En cours...

- *Participation au projet de formation au métier de technicien en assistance informatique et médiateurs numériques de l'École du numérique, en partenariat avec Atout PLIE et la Protection Judiciaire de la Jeunesse à destinations des demandeurs d'emploi jeunes et adultes.*

INFORMER, PRÉVENIR, SENSIBILISER | ACCOMPAGNER LE MAILLAGE DE L'OFFRE DE SANTÉ SUR LE TERRITOIRE

Face à une démographie médicale en tension sur le territoire communautaire, et devant les difficultés d'accès aux soins pour certains habitants, l'Agglomération s'est attachée à identifier les besoins pour mieux y répondre.



STRATÉGIE & PROGRAMMATION

- ✓ **Élaboration d'un diagnostic de l'offre de santé** sur le territoire avec l'ARS, pour identifier les difficultés d'accès aux soins du public.

En cours...

Poursuite de l'étude santé sur les pratiques médicales libérales.



DISPOSITIFS & OUTILS

- ✓ **Déploiement du Conseil Local de Santé Mentale (CLSM)** sur 15 communes (Bures-sur-Yvette, Gif-sur-Yvette, Igny, Les Ulis, Massy, Orsay, Palaiseau, Saclay, Saint Aubin, Vauhallan, Verrières le Buisson, Villebon sur Yvette, Villejust, Villiers le Bâcle, Wissous), pour définir et mettre en œuvre des actions permettant la prise en compte de la santé mentale des populations concernées.

En cours...

- *Création d'un second Conseil Local de Santé Mentale (CLSM) afin d'intégrer les 12 communes de l'Agglomération non couvertes.*



ÉVÉNEMENTS & CRÉATION DE LIENS

- ✓ **Participation et organisation de la programmation locale** des semaines nationales d'information sur la santé mentale en 2017, 2018 et 2019.



ACCOMPAGNEMENT / PARTENARIATS

- ✓ **Collaboration avec le Département de l'Essonne** sur l'accompagnement à la perte d'autonomie des personnes âgées.

En cours...

- *Mise en œuvre du Contrat Local de Santé, avec l'Agence Régionale de Santé d'Île-de-France, ciblant plus particulièrement les jeunes et les étudiants, public identifié en précarité croissante sur les problématiques de santé et de suivi médical.*

SPORT ET CULTURE

SOUTENIR, RENFORCER L'OFFRE, ANIMER ET FAIRE RAYONNER LE TERRITOIRE

Facteur d'attractivité, l'offre culturelle et sportive de l'Agglomération a vocation à être accessible au plus grand nombre d'habitants. L'objectif est aussi de proposer des activités et des événements qui nous rassemblent, qui portent des valeurs communes et font rayonner notre territoire.

STRATÉGIE & PROGRAMMATION

- ✓ **Étude sur les équipements aquatiques du territoire** afin de dresser un état des lieux et de définir des préconisations (Centre aquatique intercommunale La Vague à Palaiseau, piscines de Chilly-Mazarin, Longjumeau, Massy-Coubertin, Massy-Villaine, Montlhéry, d'Orsay et des Ulis).

En cours...

- Étude sur l'harmonisation des tarifs des conservatoires intercommunaux.
- Étude sur l'optimisation des horaires d'ouvertures des médiathèques intercommunales pour s'adapter aux besoins des usagers.

TRAVAUX

- ✓ **Réalisation et ouverture de 2 équipements publics :**
Conservatoire à Rayonnement Intercommunal de Verrières-le-Buisson, et Conservatoire à Rayonnement Départemental Paris-Saclay à Orsay.
- ✓ **Réalisation et ouverture d'une nouvelle médiathèque à Bures-sur-Yvette.**

En cours...

- Lancement du programme de construction du nouveau Conservatoire à Rayonnement Intercommunal de Palaiseau.

ÉQUIPEMENTS & SERVICES

- ✓ **Création de l'Office de Tourisme intercommunal « Destination Paris-Saclay »**, fusionnant les 2 Offices de Tourisme d'Orsay et de Massy.
Destination Paris-Saclay, en grande partie financé par l'Agglomération, s'attache à valoriser le tourisme vert et le tourisme d'affaires.
- ✓ **Nouveaux services offerts aux adhérents** du réseau des médiathèques intercommunales : mise en place d'une navette gratuite des documents entre les différentes médiathèques pour les livres, CD et DVD, augmentation de l'offre numérique (iBook, augmentation des ressources accessibles sur le portail numérique : cours, vidéo à la demande...).
- ✓ **Le centre aquatique intercommunal « La Vague » à Palaiseau QUALICERT.**
Une récompense rare pour ces équipements qui souligne la qualité de l'accueil et du service proposés aux baigneurs.

ÉVÉNEMENTS & CRÉATION DE LIENS

- ✓ **Lancement de nouveaux événements culturels :** MAPS, le tremplin des Musiques Actuelles Paris-Saclay, destiné à soutenir la scène émergente et SPaCE, l'exposition-parcours d'art contemporain dans les espaces urbains (œuvres exposées dans les villes, sur 3 parcours différents et sur 3 ans).
- ✓ **Lancement du projet « Mémoires filmées de Paris-Saclay »** afin de constituer un fonds documentaire de films amateurs d'époque, et contribuer à nourrir l'histoire et les archives du territoire. Un lien de souvenirs et d'usages entre les habitants.
- ✓ **Des rendez-vous annuels culturels et sportifs** qui prennent de l'ampleur et couvrent de plus en plus de communes : le festival d'arts de la rue « Encore les beaux jours » et le Tour Paris-Saclay...
- ✓ **Valorisation de la culture scientifique au travers de rendez-vous annuels :** Prix du livre scientifique dans les médiathèques du territoire, Fête de la science avec les communes, des établissements de recherche et d'enseignement supérieur et des associations. Soutien à des actions de vulgarisation de la culture scientifiques à travers une convention d'objectifs avec l'association SCube.
- ✓ **Organisation de rendez-vous annuels par les conservatoires intercommunaux :** concert Vents d'automne, concerts symphoniques, croisées danse, rencontres guitare, scènes ouvertes musiques amplifiées,...
- ✓ **Organisation d'événements**, de rendez-vous annuels et d'actions culturelles au sein des médiathèques : Semaines du numérique, Mois du film documentaire, Prix du livre scientifique, Nuit de la lecture, festival contes et vous,...

FINANCES

- ✓ **Soutien à la réhabilitation ou à l'agrandissement d'équipement culturels municipaux :** salle loisirs et culture à Saclay, centre culturel André Malraux à Verrières-le-Buisson, La grande maison à Bures-sur-Yvette.
- ✓ **Soutien à la réhabilitation ou à l'agrandissement d'équipement sportifs municipaux :**
 - Terrains de football de Ballainvilliers, de Champlan et d'Épinay-sur-Orge
 - Gymnase des Chardonnerets à Chilly-Mazarin
 - Gymnase des Goussons et terrains du golf à Gif-sur-Yvette
 - Courts de tennis et dojo à Marcoussis
 - Espace sportif Camus à Massy
 - Gymnase à Monthéry
 - Centre sportif « Pierre Dupuis » à Nozay
 - Terrain de rugby synthétique, terrains de tennis à Orsay
 - Gymnase de Favreuse à Saclay.
- ✓ **Mise en œuvre d'un dispositif de soutien** aux communes et aux associations pour l'organisation d'événements culturels et sportifs en 2016 et 2017.

ACCOMPAGNEMENT / PARTENARIATS

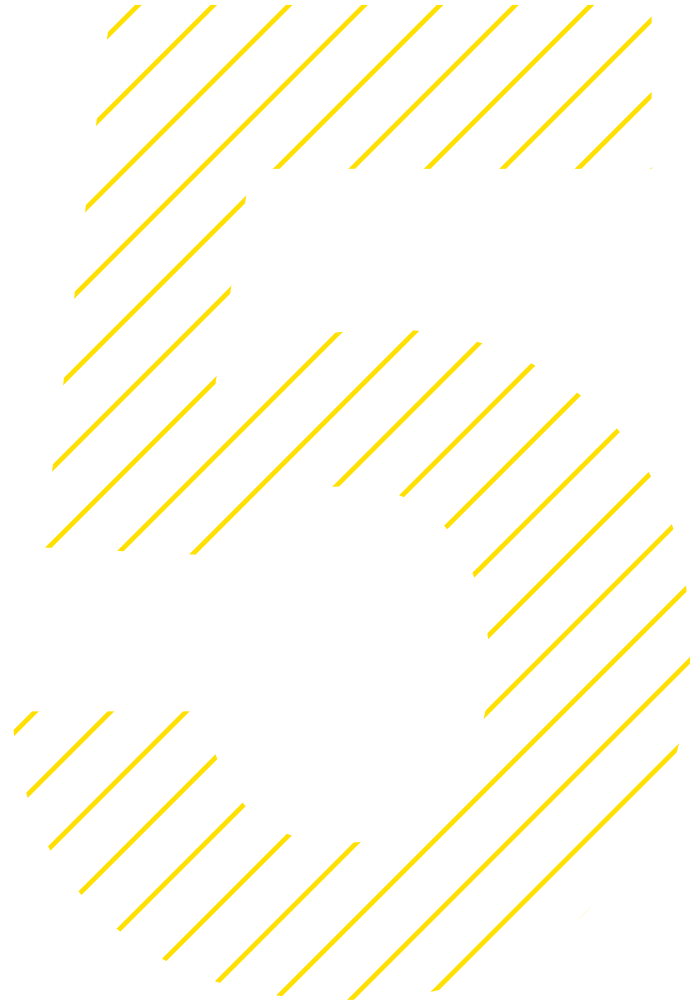
En cours...

- *Soutien au projet du nouveau pôle de conservation et de présentation des collections du Centre Pompidou à Massy et élaboration d'actions culturelles déclinées sur le territoire de l'Agglomération.*

3630 élèves 
accueillis dans les Conservatoires


Label Qualicert
pour la piscine intercommunale
La Vague





**AGIR
ENSEMBLE**

**SOUTENIR, ACCOMPAGNER
LES COMMUNES ET OPTIMISER
LES POLITIQUES PUBLIQUES**

////////////////////

Un projet de territoire, c'est un engagement sur la méthode : une gouvernance claire et partagée, le respect des principes de libre administration et d'équité entre les communes... Et c'est aussi une exigence d'efficience et de sobriété dans l'utilisation des fonds publics.

Ainsi, **les compétences se définissent à l'échelon le plus pertinent entre Agglomération et communes.** Des logiques de mutualisation sont mises en place pour réaliser des économies et la solidarité intercommunale s'exerce, au travers notamment d'un soutien aux communes pour conduire des projets au service des habitants.

Un projet, des actions et des résultats que l'Agglo s'oblige à partager et communiquer. La gouvernance partagée c'est aussi celle qui s'astreint à l'évaluation et à la transparence. La réalisation collective d'un Projet de territoire oblige à celle d'un bilan : c'est le gage de politiques publiques efficaces et réalistes.

DÉVELOPPER LES MUTUALISATIONS ET OPTIMISER LA GESTION DES COMPÉTENCES ENTRE LES COMMUNES ET L'AGGLOMÉRATION

L'Agglomération souhaite développer des réponses pragmatiques en préservant la libre adhésion des communes sur chacun des dispositifs déployés et en veillant à ce que les choix de politiques communautaires génèrent des économies d'échelle. L'objectif est d'exercer les compétences et donc les missions de service public à l'échelon le plus pertinent, en termes de prise en charge, d'organisation et de coût entre les communes et l'Agglomération.

STRATÉGIE & PROGRAMMATION

✓ **Création et adoption d'un pacte financier et fiscal de solidarité :** il définit les liens financiers, fiscaux et donc budgétaires entre les communes et l'Agglomération dans un cadre clair. Il formalise les efforts d'efficience et l'exigence de sobriété dans l'utilisation des fonds publics, avec l'objectif d'un développement cohérent, équilibré et solidaire à l'échelle du territoire.

✓ **Adoption d'un schéma de mutualisation.**
Objectif : réduire les coûts pour tous, proposer le même service à toutes les communes (notamment les petites qui ne peuvent pas forcément financer certaines prestations) mutualiser les expertises, s'entraider, etc. Le principe de la mutualisation est celui de la souplesse et du libre choix. Les communes adhèrent si elles le souhaitent.

FINANCES

✓ **Programmation d'un plan pluriannuel d'investissement 2016-2022** qui permet de garantir le financement des réalisations engagées et des projets à venir adoptés par les élus communautaires. C'est le gage d'une gestion financière et budgétaire responsable.

✓ **Solidarité financière et accompagnement mutuel Agglo / villes :** fonds de concours, dotations spécifiques aux communes relevant de la politique de la ville via des « contrats de ville », dotation aux communes ayant contribué à dynamisme fiscal économique et à celles ayant produit des logements.

✓ **Soutien financier à l'investissement communal** et aux investissements communaux voirie.

ÉQUIPEMENTS & SERVICES

✓ **Des nouveaux services mis en commun ont été ainsi créés depuis 2017 :** ingénierie technique pour accompagner les projets des villes, systèmes d'information, commande publique pour gérer les achats des communes, accompagnement et conseil en finances, conseils juridiques et affaires foncières, etc.

✓ **Instruction des demandes d'autorisation de construire (ADC)** pour le compte de 9 villes de l'Agglomération.

En cours...

• Soutien en ingénierie sur le projet « Centre village » à Nozay, sur le quartier « Les Hauts Fresnais » à Ballainvilliers, sur le projet de requalification du site de l'hôpital de Longjumeau.

• Conseil aux communes en matière d'urbanisme réglementaire et de procédures opérationnelles.

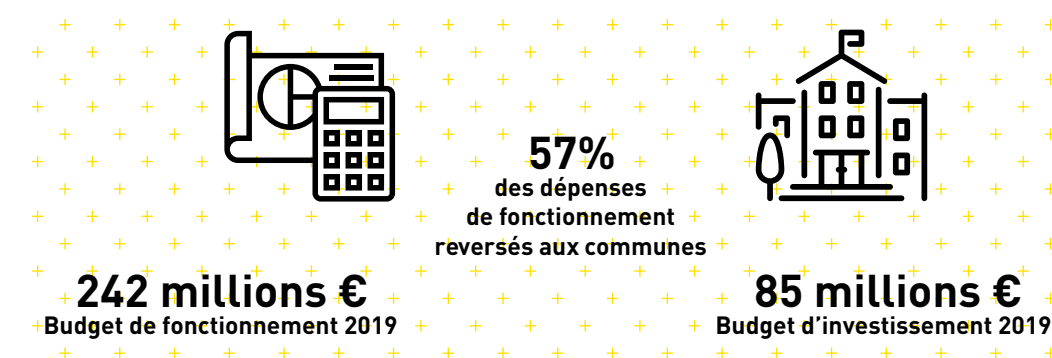
DISPOSITIFS & OUTILS

✓ **Création, animation et gestion d'un portail territorial d'Open data et d'un Système d'Information Géographique de et pour Paris-Saclay :** des outils numériques de partage, visualisation, traitement et analyse des données ouvertes du territoire.

ÉVÉNEMENTS & CRÉATION DE LIENS

✓ **Création et animation d'un réseau des services urbanisme** (club ADS - Application du Droit des Sols), qui complète les réseaux existants liant les services experts des 27 villes.

L'objectif : partager l'actualité et mutualiser, dépasser les frontières des villes pour avancer ensemble (penser local et agir global).



ÉVALUER, DONNER À SAVOIR, POUR ADAPTER AU MIEUX LES PROJETS ET SERVICES RENDUS

La recherche de l'efficacité suppose une amélioration continue des manières de faire et des pratiques. Pour y parvenir, il est nécessaire de porter un regard critique sur les objectifs. L'Agglomération s'engage à instituer une démarche d'évaluation des politiques publiques pour chacun de ses projets afin d'en apprécier l'efficacité, de répondre à la nécessaire modernisation de l'action publique et d'éclairer la prise de décision politique.

DISPOSITIFS & OUTILS

- ✓ **Engagement tenu à publier des bilans des actions menées, action inscrite au Projet de territoire en 2016.**
- ✓ **Diffusion de rapports d'activités annuels** (2016, 2017), disponibles en ligne et distribués aux 27 mairies pour mise à disposition des habitants.
- ✓ **Tenue régulière d'instance de gouvernance partagée entre les 27 communes de l'Agglo** : commissions, bureaux et conseils communautaires. Ces derniers sont ouverts au public et se tiennent en Salle du Conseil (Calendrier et ordres du jour des conseils sur l'agenda en ligne www.paris-saclay.com).
- ✓ **Mise en place de media d'information et de partage d'actualité et de services pratiques** :
 - www.paris-saclay.com : site institutionnel vitrine présentant le territoire, les compétences de la Communauté d'Agglomération, les services, les actualités et les grands projets de Paris-Saclay.
 - www.localemploi.fr : créé en 2017, site de recherche d'emploi, stage ou formation dédié à l'emploi local. Plus de 3000 offres en ligne publiées par des entreprises ou acteurs du territoire des 27 villes.
 - www.agissonsourleclimat.fr : créé en 2018 pour la réalisation du Plan Climat de l'Agglo. Un site ressource et contributif sur les actions menées et celles inscrites au Plan. Objectif : s'engager et lutter à notre échelle contre le réchauffement climatique.
 - www.investin.paris-saclay.com : le site dédié aux acteurs et à l'attractivité économique. Immobilier d'entreprise, RDV business, actus écos : tout y est.

- www.courtaboeuf.paris-saclay.com : créé en 2018 pour diffuser les actus du Parc d'activités, créer du lien entre les entreprises et contribuer à sa visibilité et à sa promotion.

- Sites créés pour diffuser l'information de structures intercommunales spécifiques :
Le Trente à Massy : www.le30.paris-saclay.com ou les pépinières intercommunales Wipse : www.wipse.com

- Présence sur les réseaux sociaux pour suivre et partager l'actualité en temps réel.



- Magazine trimestriel distribué à tous les habitants, newsletter mensuelle.



Retrouvez les documents-cadre et Schémas directeurs cités sur paris-saclay.com : en consultation et téléchargement libre dans la rubrique L'Agglo / L'institution.

Le Projet de territoire 2016-2026 est disponible à l'accueil de la Communauté d'Agglomération, 1 rue Jean Rostand 91400 Orsay.

GLOSSAIRE

ARS

Agence Régionale de Santé. Les ARS sont chargées du pilotage régional du système de santé. Elles définissent et mettent en œuvre la politique de santé en région, au plus près des besoins de la population. | www.ars.sante.fr

ATOUTPLIE

Association qui met en œuvre le Plan pour l'accès à l'emploi des personnes les plus défavorisées. Elle assure le suivi et l'animation de la politique insertion de la Communauté Paris-Saclay. | www.atoutplie.net

ALEC OE

Agence Locale de l'Énergie et du Climat Ouest Essonne. L'Agence Locale de l'Énergie et du Climat Ouest Essonne est une association qui agit pour la maîtrise de l'énergie et la promotion des énergies renouvelables. Elle oriente et fournit notamment des conseils aux particuliers et professionnels via les espaces info énergie. | www.alec-ouest-essonne.fr

CDT

Contrat de Développement Territorial « Paris-Saclay Territoire Sud ». Signé en juillet 2016, il organise l'aménagement du campus Paris-Saclay. C'est un document partenarial, réunissant l'État, la Communauté Paris-Saclay et les villes concernées par le projet. Son élaboration associe étroitement les acteurs principaux du projet (EPAPS, Université Paris-Saclay, Département, Société du Grand Paris, Île-de-France Mobilités,...). | Document consultable sur www.paris-saclay.com

DIRIF

Direction des Routes d'Île-de-France. Le service public des autoroutes et routes nationales en Île-de-France. Il gère les voies rapides et assure la construction et le contrôle de travaux de nouveaux projets routiers. | www.dir.ile-de-france.developpement-durable.gouv.fr

EPA Paris-Saclay

Établissement Public d'Aménagement Paris-Saclay. Il assure, pour le compte de l'État, les opérations d'aménagement du cluster Paris-Saclay. Il intervient sur une partie des territoires des agglomérations de Paris-Saclay, Versailles Grand Parc et Saint-Quentin-en-Yvelines. | www.epaps.fr

Forum métropolitain du Grand Paris

Structure de coordination et de réflexion qui permet aux élus des collectivités membres de travailler sur les enjeux métropolitains. Il ne dispose pas de compétences opérationnelles. Il travaille en partenariat avec les autres acteurs du Grand Paris et entre autres avec l'Institut d'aménagement et d'urbanisme de la région d'Île-de-France (IAU) | www.forumgrandparis.fr

IDFM-ÎLE-DE-FRANCE MOBILITÉS

Syndicat des transports d'Île-de-France. Il organise les services réguliers de transports publics en Île-de-France. Il regroupe le Conseil régional, la Ville de Paris et les 7 départements franciliens.

OPAH

Opération Programmée d'Amélioration de l'Habitat. Convention passée entre une commune, un EPCI, l'État, la Région et l'Agence nationale de l'Habitat, en vue de réhabiliter des logements.

PCAET

Plan Climat Air Énergie Territorial. Il décline la politique climatique et énergétique locale et définit les objectifs afin d'atténuer le changement climatique, le combattre et de s'y adapter, de développer les énergies renouvelables et de maîtriser la consommation d'énergie. | www.agissonsourleclimat.fr

PEIPS

Pôle Entrepreneurat et Innovation de l'Université Paris-Saclay. L'Université Paris-Saclay a mis en place le réseau PEIPS pour accompagner les étudiants de l'Université Paris-Saclay qui ont un projet et souhaitent savoir s'il est viable et/ou comment en faire une start-up. | www.universite-paris-saclay.fr

SIINAPS

Soutenir l'Innovation, l'Industrie et les Nouvelles Activités de Paris-Saclay. Plateforme de crowdfunding pour le financement des entreprises de Paris Saclay. Plateforme partenariale, SIINAPS s'appuie sur toutes les compétences du territoire afin d'identifier et accompagner les entreprises en recherche de financement. | www.siinaps.fr

SGP

Société du Grand Paris. Elle est chargée de concevoir et réaliser le réseau du Grand Paris-Express. | www.societedugrandparis.fr

WIPSE

Welcome Into Paris-Saclay Entreprise. WIPSE a été créée le 1^{er} janvier 2018 pour gérer de manière uniforme et dans une structure juridique unique les quatre pépinières d'entreprises de la Communauté d'agglomération Paris-Saclay. | www.wipse.com

ZPNAF

Zone de Protection Naturelle, Agricole et Forestière. Instituée par décret du 27 décembre 2013, elle protège de l'urbanisation plus de 4 000 hectares sur le plateau de Saclay (majoritairement situés sur le territoire de la Communauté Paris-Saclay). Elle fait l'objet d'une charte et d'un programme d'actions visant à préserver ces espaces.