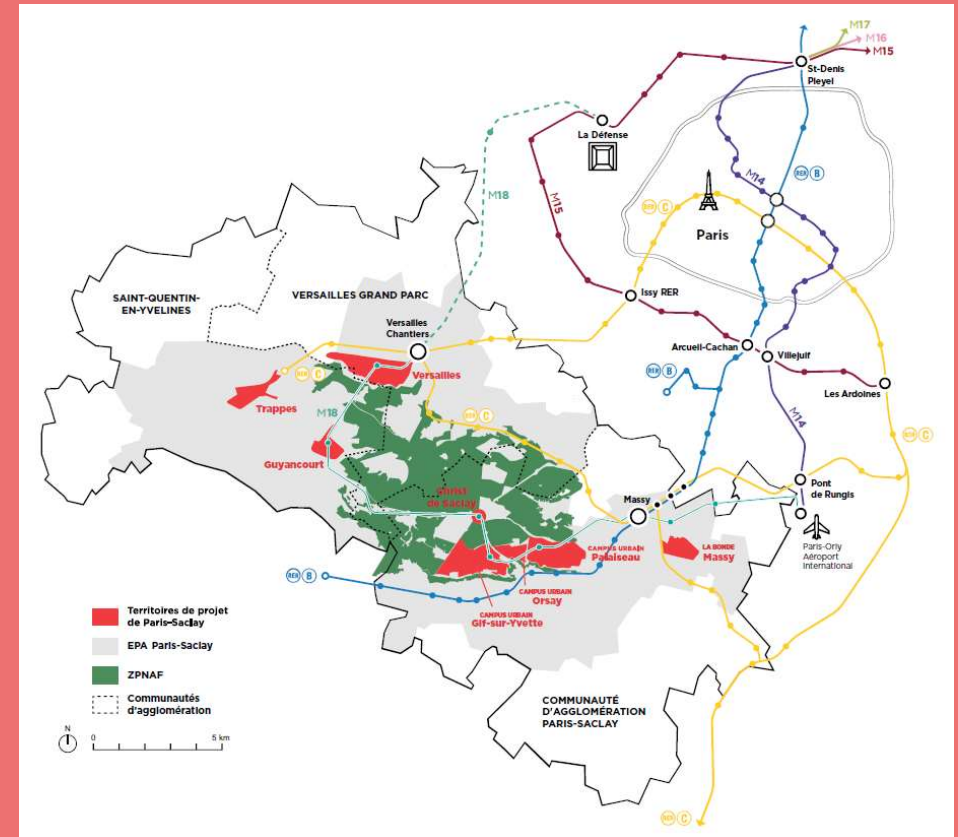


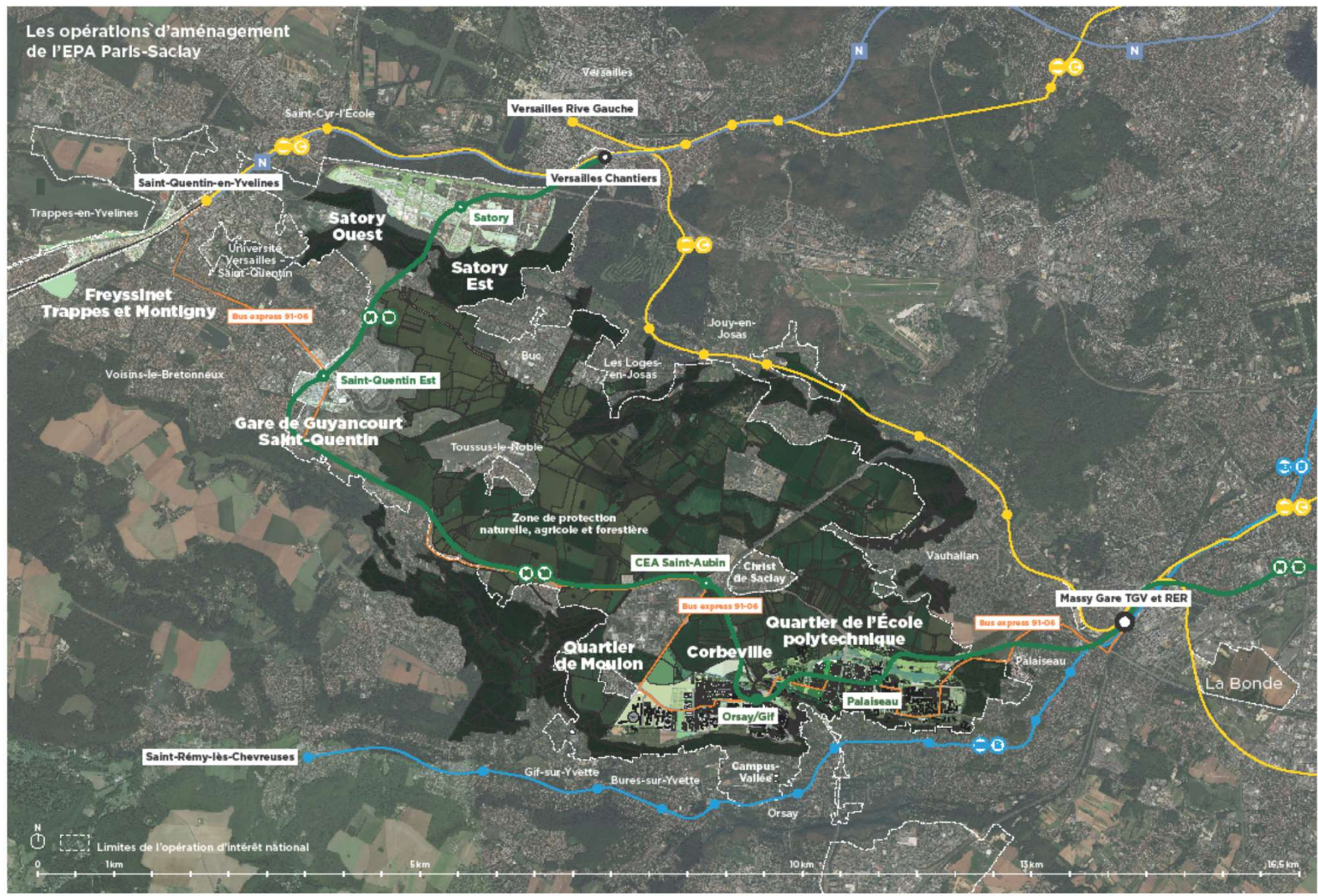
# La stratégie de Développement Durable et de Responsabilité Sociétale pour l'OIN Paris-Saclay



Un **pôle académique** de rang mondial

Un **cluster/pôle scientifique** et technologique de **l'innovation**

Un **territoire durable** – démonstrateur de la **ville durable**



# Présentation de la démarche

L'EPA Paris-Saclay s'est engagé volontairement dans une **démarche d'élaboration de la stratégie « Développement Durable et Responsabilité Sociétale » à l'échelle du projet Paris-Saclay** :

- Pour **partager une compréhension commune** du projet d'aménagement ;
- Pour **réaffirmer les préoccupations sociales et environnementales** qui guident l'OIN ;
- Pour **fédérer les acteurs du territoire, partager l'ambition du territoire Paris-Saclay**, ses orientations stratégiques et objectifs.

## Une démarche pour penser le projet aux quatre échelles de réflexion :

- **L'échelle métropolitaine du Grand Paris** : développer un cluster scientifique et technologique de rang mondial, où on vit, travaille, en proximité de la nature, permettant un rééquilibrage du Grand Paris ;
- **L'échelle du territoire Paris-Saclay, sur 3 agglomérations** : préserver des équilibres et liens entre ville, espaces naturels et agricoles. Constituer autour de la ligne 18 un « archipel » de quartiers de gare intégrés aux tissus existants et veiller à la réduction des fractures sociales et territoriales ;
- **L'échelle des projets urbains** : des quartiers durables exemplaires qui favorisent la mixité fonctionnelle et sociale, l'intensité urbaine, et un cadre de vie de qualité dans une logique de décarbonation et de proximité avec la nature ;
- **L'échelle des organisations** : un devoir d'exemplarité matérialisé par la mise en place d'un comité RSE et d'actions internes à l'EPA.

# Un manifeste pour la ville durable

## Sobriété

Un projet qui limite sa consommation de ressources et l'artificialisation nette en densifiant et en favorisant des mobilités plus vertueuses.

## Sobriété foncière

**Zone de Protection Naturelle Agricole et Forestière (ZPNAF)**



**4 415 ha** dont 2 469 ha agricoles et 1 646 ha naturels et forestiers protégés

**9 fermes en agriculture biologique**

**11%** des circuits courts pour la commercialisation de proximité

## Sobriété carbone

Engagement au niveau Or dans le pacte Bois-biosourcés porté par FIBOIS Ile-de-France

**40%** des m<sup>3</sup> construits incluant des matériaux bois ou d'autres biosourcés



Projet Hacker House, Demathieu Bard Immobilier et Atelier WOA 118 kg bois/m<sup>2</sup>

## Sobriété mobilité

**4** liaisons piétonnes Plateau-Vallée de l'Yvette

**600** vélos en libre service

Bus en site propre toutes les 3 min

**1 000** places de parking mutualisées

**110** places dédiées aux véhicules électriques sur l'espace public

Dès 2026 arrivée du métro



## Quartier Versailles Satory Ouest

Un quartier apaisé pour favoriser les modes actifs (marche, vélo) avec un stationnement en entrée de quartier

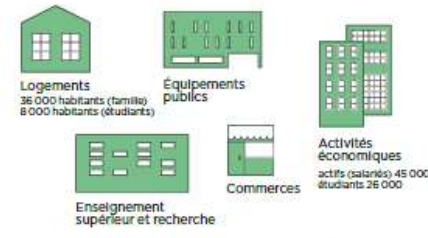


- Gare de Satory Ligne 19 du Grand Paris Express
- Desserte voiture et logistique
- Desserte transports en commun renforcée
- Parkings mutualisés, folsonnés et services aux usagers
- Pistes cyclables territoriales
- Quartier apaisé sans voitures

## Armature végétale du campus urbain

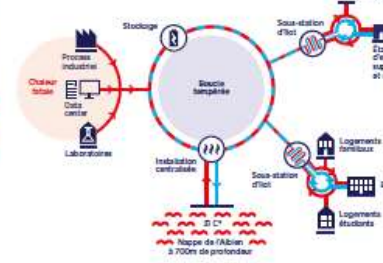


## Mixité du programme sur les 3 millions de m<sup>2</sup>

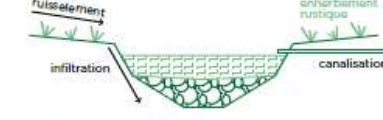


## sobriété énergétique

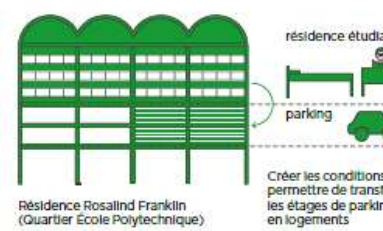
**Réseau d'échange de chaleur et de froid alimenté à hauteur de 50%** en énergie renouvelable



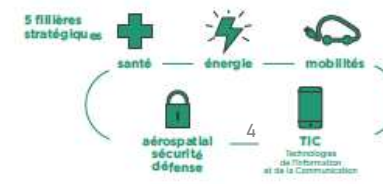
## Les noues et la gestion des eaux pluviales à ciel ouvert



## Réversibilité



## Urbanisme transititoire



## Résilience

Un projet qui s'adapte aux changements en cours et à venir par une prise en compte des risques naturels, climatiques et sanitaires.

## Espaces publics végétalisés (en % et ha de chaque ZAC)

Quartier École Polytechnique	<b>24%</b> (55,6 ha)
Moulon	<b>25,9%</b> (87,3 ha)
Corbeville	<b>56%</b> (52,5 ha)
Satory Ouest	<b>environ 23%</b> (53,9 ha)
Guyancourt	<b>47,1%</b> (28,4 ha)
	<b>9 136</b> arbres plantés

## Requalification de friches Industrielles

Corbeville **8,9 ha**  
Guyancourt **23,1 ha**  
**80%** des terres excavées valorisées (sur site ou stockées pour utilisation future)

## Requalification de terrains militaires à Satory

**140,5 ha**

## Inclusion

Un projet pour toutes et tous qui favorise la mixité et l'accessibilité. Des quartiers où l'on vit et où l'on travaille.

## Logements sociaux sur le Campus Urbain et Satory Ouest

**58%** logements étudiants  
**environ 24%** des logements familiaux

**5%** d'heures d'insertion prescrites sur les marchés de travaux des opérations immobilières

Depuis 2010  
**+ de 390 000 h** réalisées  
**+ de 369** bénéficiaires

**860** tuteurs étudiants impliqués dans le dispositif des Cordées de la réussite

Chaque lycée prioritaire membre d'une cordée.  
Près de **8 700** jeunes entre 0 et 14 ans

**4 800** jeunes entre 15 et 25 ans dans les quartiers prioritaires politique de la ville du territoire

## Production

Un projet agile et innovant à la fois attractif, créateur d'emplois et ancré dans son territoire local.

**15%** de la R&D France  
**400 000** emplois au sein de l'Opération d'Intérêt National

Près de **26 000** emplois générés par les opérations d'aménagement

Environ **60** start-ups incubées par an (Centrale, IncubAlliance, AgroParisTech, Polytechnique)

**120** projets d'entrepreneuriat

**13** fermes de production agricole dans le périmètre de la ZPNAF

**Plateforme Manger Local** recensement des fermes et lieux de vente des produits du Plateau de Saclay

# Sommaire du cadre stratégique et plan d'actions

## Faire du territoire un exemple d'excellence environnementale

1. Préserver la biodiversité et les ressources naturelles et agricoles, et contribuer à la résilience du territoire
2. Faire de Paris-Saclay un territoire bas carbone
3. Aménager des quartiers de ville durable, sobres, assurant confort et bien-être, et contribuant à la neutralité carbone
4. Développer les mobilités décarbonées pour des quartiers apaisés et bien connectés
5. Promouvoir l'économie circulaire et renforcer le recours aux ressources locales (alimentation, énergie, matériaux...)

## Faire du projet un exemple de cohésion sociale et territoriale

6. Partager la dynamique du pôle académique jusqu'aux Quartiers de la Politique de la Ville (QPV)
7. Faciliter l'accès à l'emploi pour les publics qui en sont éloignés, et notamment pour ceux issus des Quartiers de la Politique de la Ville (QPV)
8. Lier les nouveaux quartiers au tissu urbain existant et favoriser les échanges entre les différents espaces

## Une démarche participative, condition de succès du projet

9. Partager le projet Paris-Saclay avec les collectivités
10. Mobiliser les acteurs du territoire, soutenir et valoriser leur action dans le cadre d'une démarche collective de développement durable et de responsabilité sociétale
11. Renforcer la participation directe du public à la conception et à la vie du projet

# Excellence environnementale : actions proposées

## 1. Préserver la biodiversité et les ressources naturelles et agricoles, et contribuer à la résilience du territoire

1. Instaurer un **suivi scientifique des enjeux de biodiversité** sur chaque ZAC aménagée par l'EPA Paris-Saclay et partager ses réflexions avec les usagers
2. Déployer des **pépinières d'espèces indigènes** pour favoriser le développement de la biodiversité locale au sein des ZAC
3. Appliquer la **séquence « Éviter, Réduire, Compenser »** pour les projets d'aménagement en maximisant les mesures d'évitement
4. **Sensibiliser les habitants et usagers** du territoire à la préservation et au développement de la biodiversité

## 2. Faire de Paris-Saclay un territoire bas carbone

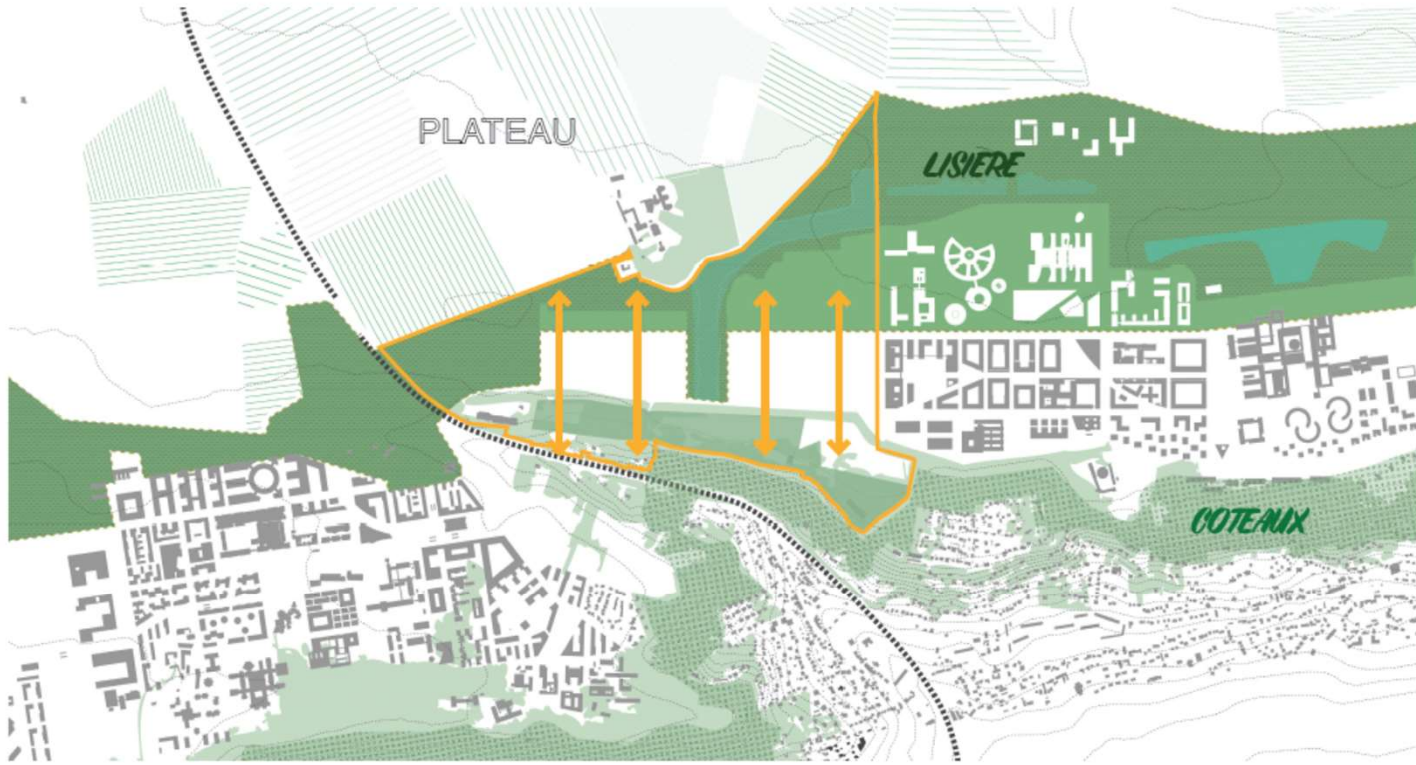
1. Avancer vers une **comptabilisation des émissions de GES de l'OIN Paris-Saclay**
2. Favoriser la réalisation de **projets immobiliers contribuant à la neutralité carbone** au sein des ZAC portées par l'EPA Paris-Saclay
3. **Mobiliser les ressources locales**, notamment issues de la ZPNAF, pour contribuer à la décarbonation des usages du territoire (construction, agriculture...)

## 3. Aménager des quartiers de ville durable, sobres, assurant confort et bien-être, contribuant à la neutralité carbone

1. Elaborer un référentiel de conception **d'espaces publics agréables et inclusifs, propices au développement de la biodiversité et à la résilience du territoire**
2. **Réviser le socle de prescriptions** permettant de garantir un haut niveau de qualité environnementale pour les projets immobiliers
3. Encourager une **mise en œuvre plus forte des ambitions environnementales** des projets immobiliers et sensibiliser les occupants
4. **Partager les bonnes pratiques** en matière de fabrication de la ville durable
5. Réaliser une synthèse des études et informations disponibles concernant les **potentiels de production d'énergies renouvelables** pour le territoire
6. Explorer les conditions de lancement d'une dynamique de **« communauté d'énergie renouvelable »** pour le territoire de l'OIN Paris-Saclay
7. Accompagner et faciliter le **développement des énergies renouvelables** dans les nouveaux quartiers et au sein du territoire
8. Renforcer la **rénovation** du bâti existant
9. Se doter de règles d'action pour **mobiliser les toitures** sur les projets d'aménagement de l'EPA Paris-Saclay

# HABITER LE VÉGÉTAL

PRINCIPE TERRITORIAL

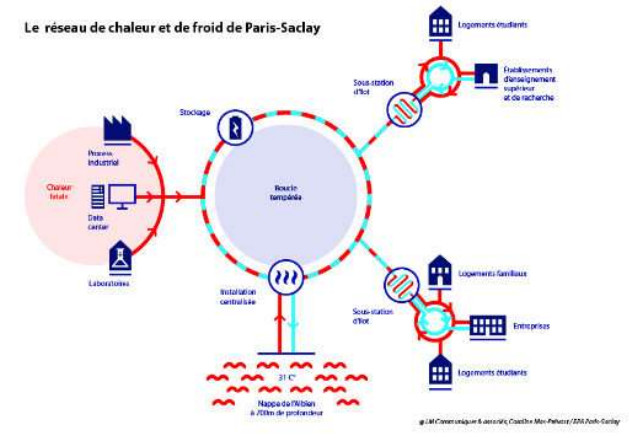




Biodiversité, gestion des eaux à ciel ouvert, lutte contre l'effet d'îlot de chaleur urbain



Construction bois et bioclimatique



Energie renouvelable



Corridor écologique, Corbeville

31/05/2022



Pépinière transitoire

EPA Paris-Saclay\_CODEV CPS



ZPNAF

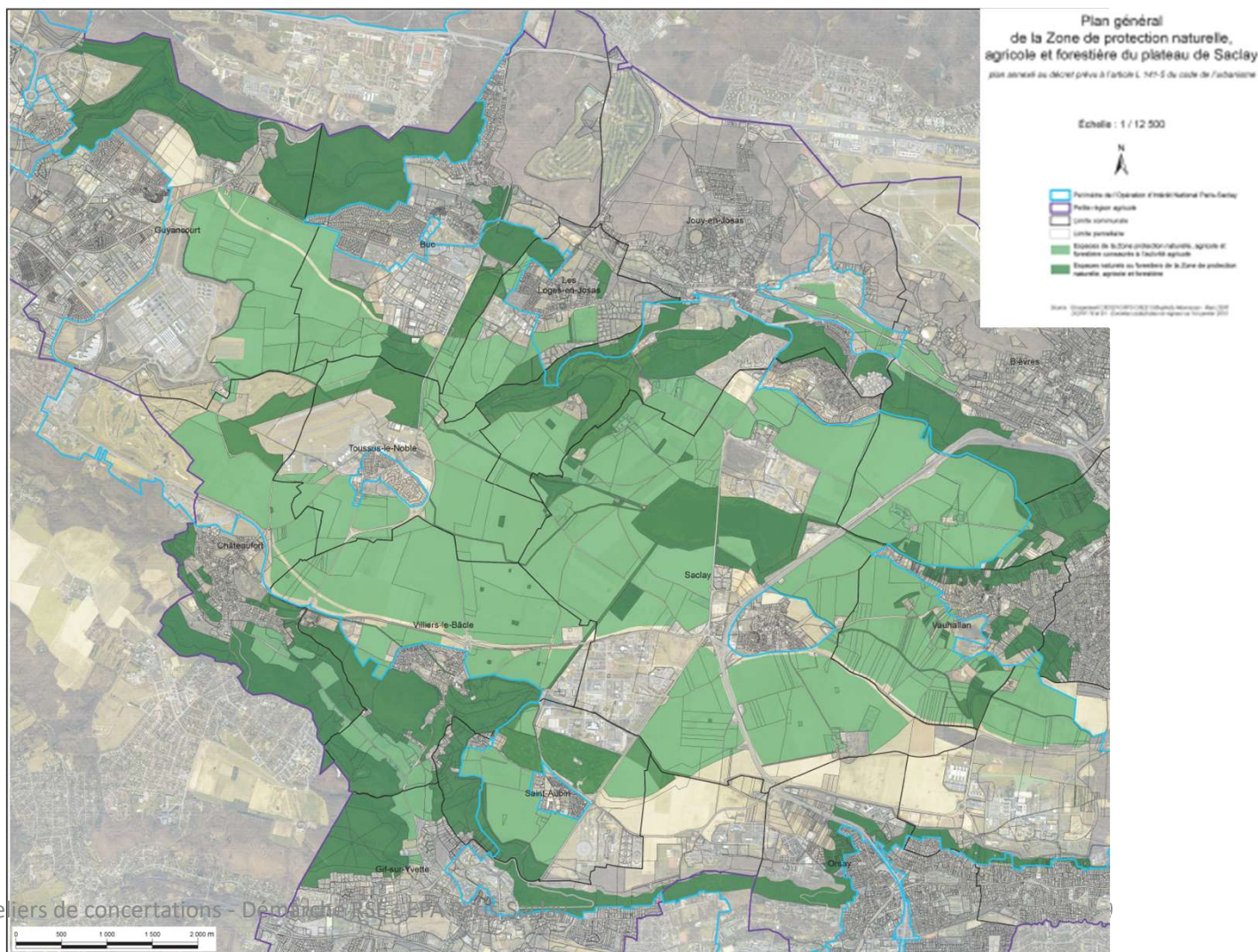


# ZPNAF : zone de protection naturelle agricole et forestière

La sanctuarisation des terres agricoles, naturelles et forestières via la **ZPNAF** un outil unique, pilier du projet Paris-Saclay

**4 115 ha** dont **2 469 ha** terres agricoles

Un territoire vivant au travers d'un **programme d'actions multi partenarial**, et qui s'inscrit dans la transition agroécologique



# Excellence environnementale : actions proposées

## 4. Développer les mobilités décarbonées pour des quartiers apaisés et bien connectés

1. Diffuser et partager les données sur les mobilités et flux au sein de l'OIN Paris-Saclay
2. Clarifier collectivement les modalités de gouvernance stratégique et opérationnelle en matière de mobilité, pour optimiser l'intervention de chaque acteur au sein du territoire Paris-Saclay
3. Partager la vision d'un réseau d'axes sécurisés et des aménagements nécessaires au développement des mobilités actives (vélo, marche...)
4. Renforcer l'offre de transports collectifs sur des axes complémentaires à la ligne 18 et autour de pôles multimodaux
5. Promouvoir et soutenir le développement du covoiturage
6. Promouvoir et soutenir les services partagés et les solutions innovantes offrant des alternatives à la voiture individuelle
7. Promouvoir et soutenir le développement d'un réseau de bornes de recharge électrique au sein des ZAC et à l'échelle du territoire Paris-Saclay
8. Limiter et apaiser les flux liés à la logistique urbaine
9. Renforcer la communication et la sensibilisation de tous les publics autour des multiples solutions de mobilités du territoire

## 5. Promouvoir l'économie circulaire et renforcer le recours aux ressources locales

1. Développer la sensibilisation sur les enjeux de réduction de la production de déchets et l'économie circulaire
2. Développer le recours aux ressources locales et au réemploi dans les chantiers de l'OIN
3. Soutenir le développement de filières locales d'économie circulaire
4. Développer les circuits courts alimentaires en s'appuyant sur la ZPNAF et son programme d'actions
5. Développer l'agriculture urbaine et les jardins partagés au sein des nouveaux quartiers



Mobilité électrique partagée



Promotion des mobilités décarbonées et foisonnement des stationnements



Réversibilité du bâti



Réutilisation des terres sur site

# Cohésion sociale et territoriale : actions proposées

## 6. Partager la dynamique du pôle académique jusqu'aux Quartiers de la Politique de la Ville (QPV)

1. Développer un **réseau de référents « égalité des chances »** pour faciliter les rapprochements entre acteurs du territoire
2. Soutenir et accompagner la **mise en relation** des acteurs de l'enseignement et des entreprises du territoire, déployer et renforcer les dispositifs existants en matière d'égalité des chances

## 7. Faciliter l'accès à l'emploi pour les publics qui en sont éloignés, et notamment pour ceux issus des QPV

1. Développer des **programmes d'insertion par l'activité économique**
2. Développer des **programmes d'alternance, de mentorat et de parrainage** au sein des entreprises du cluster

## 8. Lier les nouveaux quartiers au tissu urbain existant et favoriser les échanges entre les différents espaces

1. Réaliser des **aménagement leviers de cohésion** avec les Quartiers Prioritaires de la Politique de la ville
2. Renforcer l'**accessibilité universelle** du territoire Paris-Saclay
3. Mettre en place des **programmations artistiques, culturelles et sportives** propices à la cohésion sociale et territoriale
4. Développer des **dynamiques éducatives** sur des sujets fédérateurs de cohésion sociale ou des sujets d'avenir pour le territoire

# Démarche participative : actions proposées

## 9. Partager le projet Paris-Saclay avec les collectivités

## 10. Mobiliser les acteurs du territoire, soutenir et valoriser leur action dans le cadre d'une démarche collective de Développement Durable et de Responsabilité Sociétale

1. Développer un **réseau de correspondants RSE** au sein des établissements, entreprises et acteurs associatifs pour communiquer sur la mise en œuvre de la démarche à l'échelle de l'OIN Paris-Saclay et l'avancement des actions

## 11. Renforcer la participation directe du public à la conception et à la vie du projet

1. Développer des **groupes miroirs d'usagers** pour intégrer les retours d'expérience à la conception des projets d'aménagement
2. Développer **l'urbanisme transitoire** pour faire participer le public à la conception des nouveaux projets et aménagements

L'ensemble des actions suivantes, déjà présentées dans le cadre stratégique, intègrent une dimension participative qui répond à au moins l'un des objectifs présentés ci-dessus :





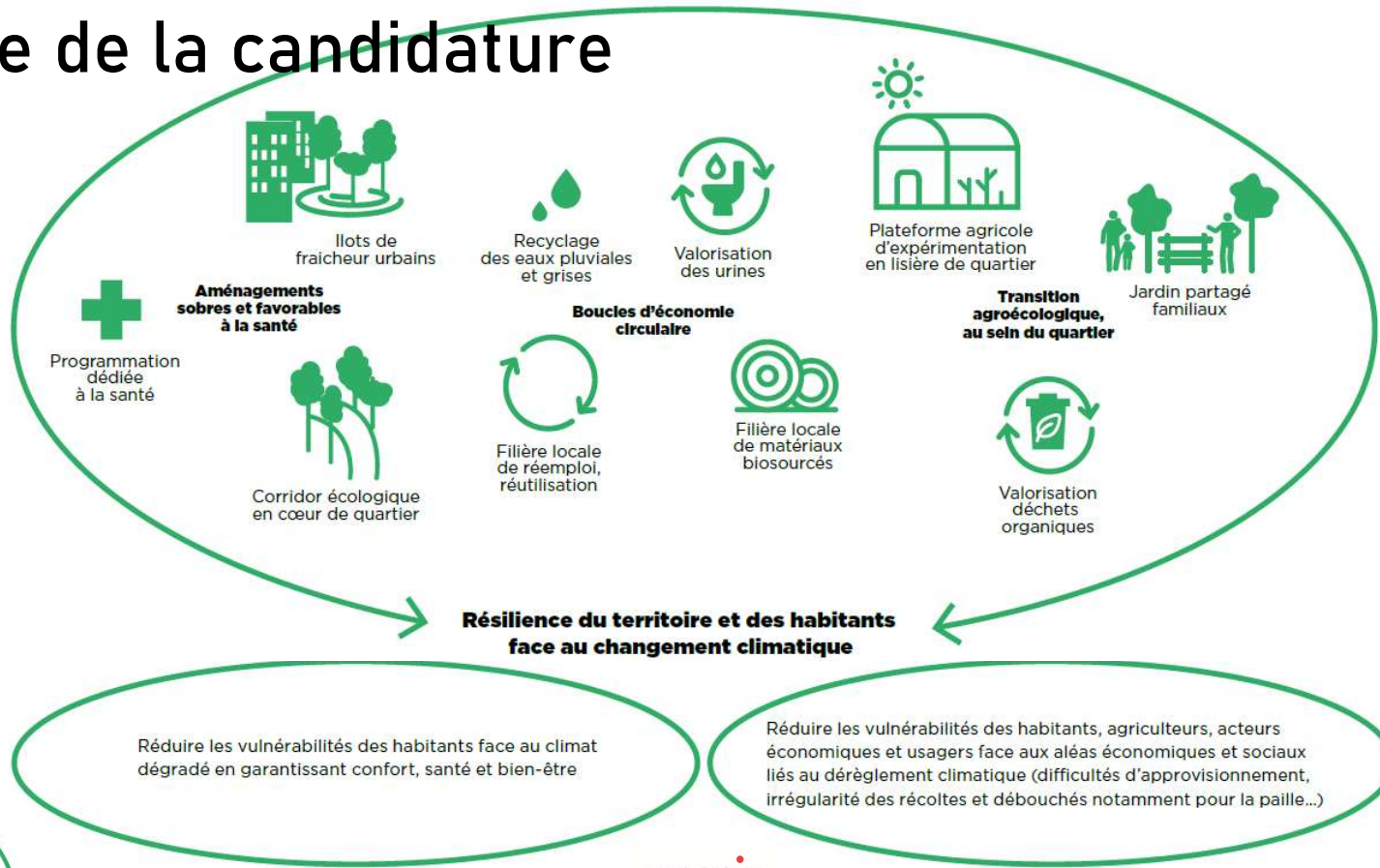
Animations transitoires des quartiers et exemples de dispositifs d'insertion en partenariat avec la MEIF Paris-Saclay

# Démonstrateur Agro-urbain de Corbeville

Renforcer les synergies entre ville, nature et agriculture pour aménager un pôle métropolitain soutenable



# Synthèse de la candidature



Accompagner l'adaptation de la biodiversité au changement climatique et s'y appuyer pour contribuer à l'adaptation des quartiers

Constituer des boucles locales d'économie circulaire et des liens entre les habitants et usagers du quartier, les collectivités et agriculteurs

Favoriser les mutualisations à l'échelle du quartier et accentuer son autonomie afin de réduire ses besoins en eau, énergie et ressources et garantir son fonctionnement sous contexte dégradé

Inclure les partenaires, usagers et habitants dans la conception et l'animation de Corbeville et les accompagner pour faire évoluer le quartier et les habitants dans leur transition écologique et sociale

31/05/2022



# Corbeville, un projet **sobre** pour garantir la **résilience** au changement climatique des espaces publics, habitants et usagers

## Objectif de transformation :

Considérer les espaces naturels fonctionnels comme constitutifs de l'espace urbain et contributeurs à la résilience de la ville face au changement climatique

- Développement d'espaces naturels aux fonctions écologiques majeures (gestion des eaux pluviales, refuges de biodiversité, lutte contre l'effet d'îlot de de chaleur urbain...)
- Création d'îlots de fraîcheurs urbains dans le quartier
- Maitrise des pollutions
- Environnement favorable à la santé



# La mise en œuvre d'un écosystème **circulaire** de l'ensemble des matières et fluides qui transitent sur le projet de Corbeville

## Objectif de transformation :

Par le développement du projet urbain et de ses composantes naturelles et agricoles, accompagner le développement de filières d'économie circulaire pour développer les synergies entre les espaces urbains, agricoles et naturels et garantir la sobriété des projets d'aménagement

- Maximiser le cycle de l'eau
- Massifier l'usage de matériaux biosourcés et géosourcés – contribuer à la création de filières de matériaux sur le territoire
- Valorisation des matériaux de réemploi et déchets de chantiers
- Valorisation des urines humaines

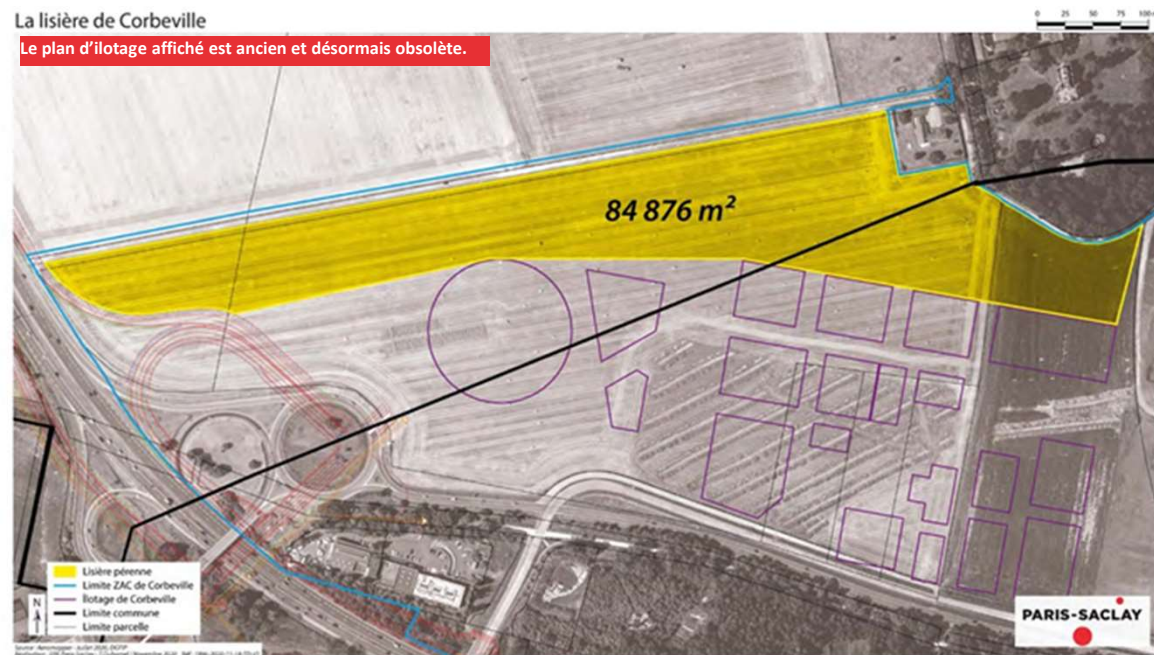


# Le démonstrateur de Corbeville, projet d'accompagnement à la **transition agroécologique**, en lien avec les instituts de recherche de l'Université Paris-Saclay

## Objectif de transformation :

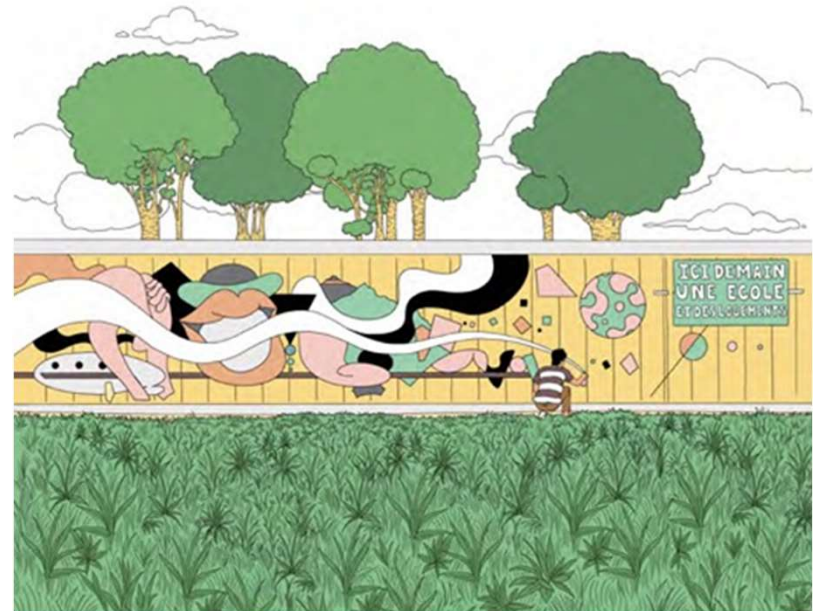
porter au sein de la lisière de Corbeville une plateforme ouverte d'expérimentations agricoles pour préfigurer les espaces de transitions et d'échanges entre monde urbain et monde agricole d'un pôle métropolitain

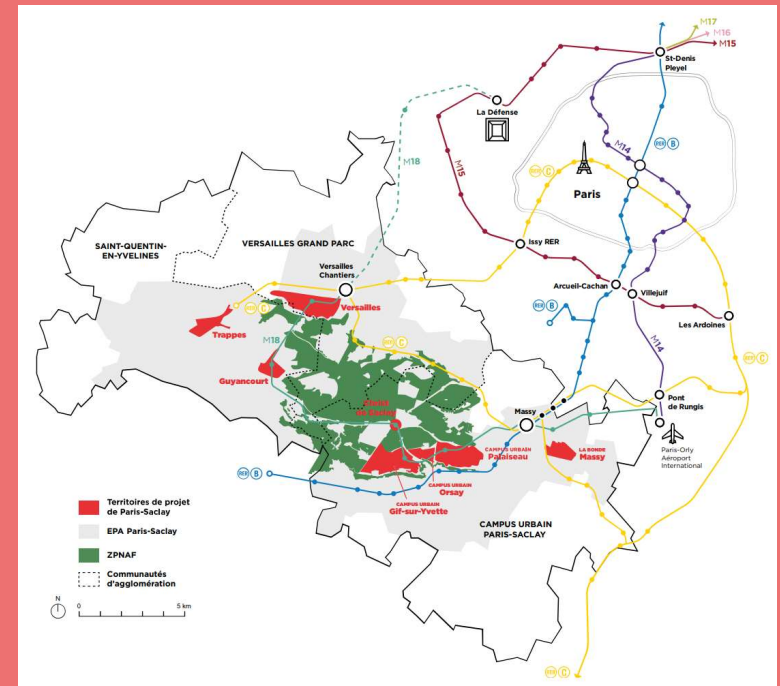
- Projet de plateforme expérimentale en agroécologie interdisciplinaire et innovante
- Favoriser le développement agricole du territoire et la résilience environnementale des espaces agri-urbains
- Etudier diverses formes et techniques culturales adaptées à l'agriculture en contexte périurbain
- Jardins partagés et familiaux



# Axe transversal sur l'inclusion, la participation du public et des habitants

- Favoriser les initiatives locales spontanées
- Mise en œuvre d'un urbanisme culturel
- Expérimenter par la programmation de la ZAC : résidence SOS, habitat participatif...
- Préfigurer et analyser les espaces publics





Julie TISSOT : [julie.tissot@oin-paris-saclay.fr](mailto:julie.tissot@oin-paris-saclay.fr)  
[Développement Durable, Responsabilité](#)  
[Sociétale | epaps \(epa-paris-saclay.fr\)](#)